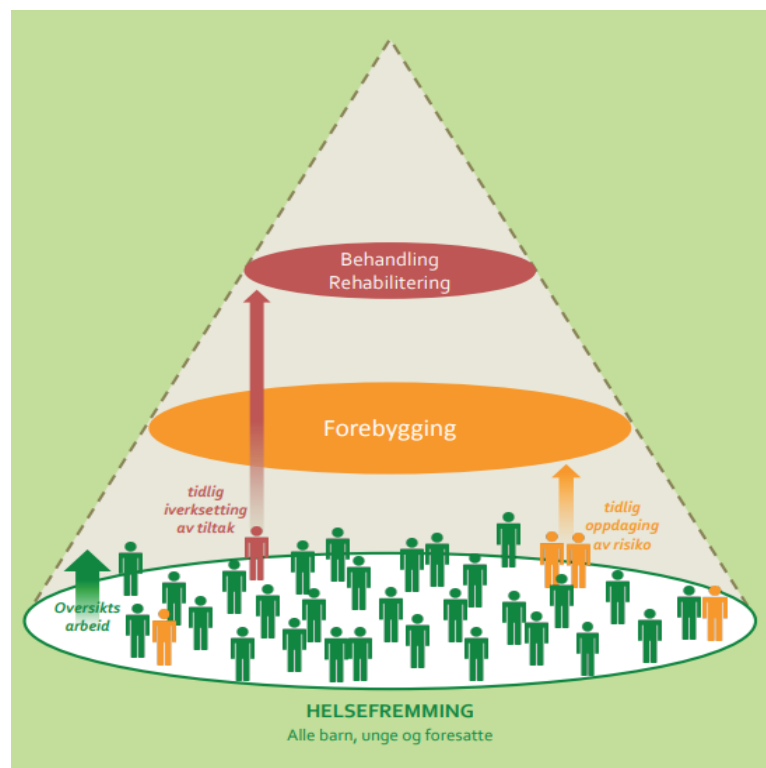


## «Oppvekstløftet i Holmestrand»

### Tiltak for å forebygge omsorgssvikt og utvikling av atferdsvansker

Holmestrand kommune har et bredt spekter av virkemidler i det forebyggende arbeidet gjennom etablerte tiltak og tjenester. Tidlig innsats inkluderer både forebyggende og helsefremmende tenkemåter og konkrete innsatser. Det kommunale ansvaret for å forhindre omsorgssvikt og atferdsvansker omfatter både generell forebygging og tiltak som er rettet mot bestemte grupper. Indikerte tiltak og behandling er det fastleger, spesialisthelsetjenestene og Barneverntjenesten som har ansvar for. Inndelingen har glidende overganger og enkelte tiltak passer på flere nivåer.



Tiltakene i oversikten er strukturert på tre nivå:

#### Universell forebygging – grønt nivå

Universelle forebyggende tiltak retter seg mot hele befolkningen, - innsatsen er uavhengig av identifisert risiko. Målet er å hindre at problemer oppstår.

#### Selektiv forebygging – gult nivå

Forebyggende tiltak retter seg mot selekterte grupper, - innsats mot utvalgte grupper som av ulike grunner er i faresonen for å utvikle problemer. Målet er å motvirke negativ utvikling.

#### Indikert forebygging – rødt nivå

Innsatsen retter seg mot barn og unge som allerede har problemer, for å hindre forverring og tilbakefall

Tiltakene i oversikten har ressurser i virksomhetenes budsjetttrammer for 2023. Enkelte tiltak er finansiert med tilskuddsmidler og vil falle bort ved tilskuddsperiodens slutt hvis de ikke blir innarbeidet i framtidige Handlingsprogram.

Eventuelle nye tiltak må finansieres ved ytterligere tilskudd, ved styrking av framtidige budsjetttrammer i Oppvekst eller ved omdisponering mellom kommunalområdene

Illustrasjon: Fra Helsedirektoratets rapport - «Kunnskapsgrunnlag – Metoder for tidlig identifisering av risiko hos barn og unge»

## «Oppvekstløftet i Holmestrand»

Universell forebygging – «grønt nivå» Aktivitet på samfunnsnivå der innsatsen retter seg mot hele befolkningen, - uavhengig av identifisert risiko.		
Stikkord	Aktiviteter og tiltak	Ansvar
<b>Foreldrestøtte</b>	<p>Barne- og familiesenteret tilbyr ulike kurs og gruppetilbud <a href="#">Kurstilbudet</a></p> <p>Barnehager, skoler og tilknyttede virksomheter på barn- og ungefeltet har tett foreldrekontakt og gir støtte som styrker foreldrerollen. Dette innebærer blant annet:</p> <ul style="list-style-type: none"> <li>▪ aktivere foreldrerollen via medvirkning, bevisstgjøring og ansvar</li> <li>▪ bevisstgjøre foreldre på hjemmets betydning og deres ansvar som rollemodeller</li> <li>▪ sikre foreldre kunnskap om betydningen av deres holdninger, handlinger og verdier.</li> <li>▪ snakke med foreldre som strever, - ansatte må sette ord på vansker som f.eks. psykisk strev og rusmiddelbruk</li> <li>▪ informere om kommunens helhetlige tjenestetilbud</li> </ul> <p>Nettverkskontakter fra Barneverntjenesten har tilstedetid i alle barnehager og skoler og er tilgjengelig for dialog med foreldre.</p> <p>Barne-, ungdoms- og familiedirektoratet <a href="#">BUFdir.</a> gir foreldre faglig baserte råd som er tilpasset ulike aldre på barnet. <a href="#">Trygge råd til foreldre (BUFdir.)</a></p>	<p><b>Oppvekst</b> Barne- og familiesenteret Barnehagene Skolene PPT Barneverntjenesten</p> <p><b>BUFdir.</b> Nettressurser</p>
<b>Holmestrand blir TIBIR-kommune</b>	<p>Holmestrand har laget intensjonsavtale med <a href="#">Nasjonalt utviklingssenter for barn og unge</a> for å bli en TIBIR-kommune. <a href="#">TIBIR</a>. TIBIR står for «Tidlig innsats for barn i risiko». Satsingen gir ansatte felles forståelse og begrep knyttet til barns uttrykk og negative atferd, hvordan dette oppstår og hva som kan hjelpe. Den spissede innsatsen i TIBIR-arbeidet består av tiltak som fører til at barn og foreldre får hjelp, tidligst mulig og på lavest mulig nivå.</p> <p>PMTO er bærebjelken i TIBIR-arbeidet <a href="#">PMTO</a>. Tilbud til familier gis i oppstartfasen fra Barne- og familiesenteret og Barneverntjenesten. I 2024 vil innsatsen utvides. Tre medarbeidere er i gang med utdanning som PMTO-terapeuter i 2023, og fra 2024 vil disse stå for videre opplæring av ansatte i aktuelle virksomheter.</p>	<p><b>Oppvekst</b> «Hele kommunen»</p> <p><b>Oppvekst</b> Barne- og familiesenteret Barneverntjenesten «Hele kommunen»</p>
<b>Samhandling på tvers</b>	<p>«På tvers»-samarbeidet sikrer arenaer for tverrfaglige drøftinger på systemnivå i barnehager og skoler og sørger for rett hjelp til rett tid. <a href="#">"På tvers"</a>. Samarbeidet har fokus på gryende bekymringer og innebærer</p>	

## «Oppvekstløftet i Holmestrand»

	<p>veiledning og kunnskapsdeling på tvers av fag og virksomheter på barnehage-, skole-, PPT-, helse- og barnevernområdet. Foreldre kan også delta dersom de ønsker.</p>	
<b>Kompetanseutvikling</b>	<p>Hele «laget rundt barn og unge» er ansvarlige for å sikre et trygt og godt oppvekstmiljø i Holmestrand! Hjemmet, nabolaget, all frivillighet, lag- og foreningsarbeid, kulturtilbud og kommunale tiltak og virksomheter er like viktige. Det er viktig å bistå ekstra ved eventuelle sårbarhets- og risikofaktorer og ikke vente med tiltak til symptomene er synlige.</p> <p>Virksomhetene på oppvekstområdet øker kontinuerlig kompetanse knyttet til statlige forventninger, reformarbeid og nye lovverk. Dette sikres ved ulike utviklingsprosjekter, samt at kommunen har virksomhetsspesifikke kompetanseplaner.</p> <ul style="list-style-type: none"> <li>▪ KO-løftet (presenteres i eget punkt) bidrar til økt inkludering og økt kvalitet på tilbudet i alle barnehager og skoler i Holmestrand. <a href="#">Kompetanseløftet (Statped.)</a></li> <li>▪ Intern kompetanseutvikling i Barneverntjenesten, knyttet til oppvekstreformarbeidet og nye krav til virksomheten framover.</li> <li>▪ Alle ansatte i Oppvekst har gjennomgått digitalt kurs i Traumebevisst omsorg (TBO) <a href="#">Traumebevisst omsorg</a></li> <li>▪ Ansatte må jevnlig øve ferdigheter. Det finnes ulike metoder som kan benyttes, f.eks. «Snakke med barn» som er en snakkesimulator hvor man kan øve på samtaler med barn og ungdom om vold, seksuelle overgrep og andre sensitive tema. <a href="#">Snakke med barn</a></li> <li>▪ For å oppfylle mål om forebygging og tidlig innsats er god foreldrestøtte sentralt. BUFdir. har etablert temaside om foreldrestøtte i kommunen, nettsiden gir faglig støtte for kommuner som ønsker å styrke det foreldrestøttende arbeidet i ulike virksomheter. <a href="#">Foreldrestøtte</a></li> </ul>	
<b>Sikre god informasjon</b>	<p>Alle virksomhetene har oppdatert informasjon på kommunens hjemmeside. Ansatte har ansvar for å kjenne til kommunens totale tiltaksoversikt, også ut over eget fag og virksomhet. Ansatte videreformidler aktuelle tilbud og tiltak til barn, unge og familier, - generelt og ved spesielle behov.</p>	<p><b>Hele kommunen</b> Alle virksomheter og ansatte</p>
<b>Fastlege</b>	<p>Alle innbyggere i Holmestrand har rett på en fastlege via fastlegeordningen <a href="#">Fastlegeordningen</a></p>	<p><b>Helse og velferd</b> FFF</p>
<b>Barne- og familiesenteret</b>	<p>Barne- og familiesenteret består av tverrfaglig kompetanse og tilbudet gis ved konsultasjoner, grupper og kurs <a href="#">Kurstilbudet</a></p> <ul style="list-style-type: none"> <li>▪ Jordmortjenester, - svangerskaps- og barselomsorg <a href="#">Nasjonal faglig retningslinje for barselomsorgen</a></li> <li>▪ Helsestasjon – spe- og småbarn <a href="#">Helsestasjonsprogrammet-0-5 år</a></li> </ul>	<p><b>Oppvekst</b> Barne- og familiesenteret</p>

## «Oppvekstløftet i Holmestrand»

	<p>Helsestasjonene i Holmestrand, Hof og Sande følger helsestasjonsprogrammet og tilbyr alle barn 0-5 år regelmessig kontroll og oppfølging.</p> <p>Barselgrupper – utvidet tre møter</p> <ul style="list-style-type: none"><li>▪ 2- og 4-års samarbeid mellom helsestasjonene og barnehagene</li><li>▪ Jevnlige temakurs om søvn, grensesetting og følelser</li><li>▪ International Child Development Program (ICDP) <a href="#">ICDP</a> ICDP-kurs tilbys alle foreldre via Barne- og familiesenteret. Formålet med programmet er å forebygge psykososiale vansker blant barn og unge gjennom å støtte og styrke foreldre og andre omsorgsgivere i deres omsorgsrolle. For foreldre som er nye i Norge ønsker man i tillegg å bygge bro mellom foreldrenes tradisjonelle omsorgsverdier og de verdiene de møter i det norske samfunnet.</li></ul> <p>Skolehelsetjenesten – barn og unge</p> <p><a href="#">Retningslinjer for skolehelsetjenesten 6-20 år</a></p> <p>Alle skolene i kommunen, barne- og ungdomstrinnet og de videregående skolene, har fast helsesykepleier. Helsesykepleier ivaretar gruppe- og undervisningsoppgaver på ulike klassetrinn i tillegg til vaksiner og ordinær helseoppfølging</p> <ul style="list-style-type: none"><li>▪ 1. klasse: Gode og vonde hemmeligheter, - undervisning og refleksjon</li><li>▪ 2. klasse: Forebyggende og avdekkende undervisningsopplegg, i regi av SMISO (Senter mot incest og seksuelle overgrep i Vestfold), hvor helsesykepleier deltar og er tilgjengelig for elevene i etterkant</li><li>▪ 4. klasse: Grupper med tema fysisk og psykisk helse:</li><li>▪ 5. klasse: Undervisning om pubertet og kjønnsidentitet SMISO (Senter mot incest og seksuelle overgrep i Vestfold).Forebyggende og avdekkende undervisningsopplegg, helsesykepleier deltar og er tilgjengelig for elevene i etterkant</li><li>▪ 6. klasse: Undervisning i «Psykologisk førstehjelp». Simuleringsspillet «Hjelpehånda» bidrar til at barn og unge kan øve på å håndtere følelsesmessige utfordrende situasjoner og samtidig lærer et enkelt og godt problemløsningsystem. Spillet er kvalitetssikret og anbefalt av Helsedirektoratet. <a href="#">Psykologisk førstehjelp (NKVTS)</a></li><li>▪ 7. klasse: Undervisning og grupper med temaene billedeling, porno og grenser</li><li>▪ 8. trinn: Helsesamtale med alle elever individuelt, eksempel på temaer er kosthold, ernæring og måltidsvaner, søvn, rus, vold, overgrep, fysisk aktivitet, skjermbruk, seksuell helse, kjæresteforhold, grenser og kjønnsidentitet. Undervisning med temaet psykisk helse</li><li>▪ 9. klasse: Undervisning om seksualitet, parforhold og grenser</li></ul> <p>Helsestasjon for ungdom (HFU) <a href="#">HFU i Holmestrand</a></p> <p><a href="#">Retningslinjer for helsestasjon for ungdom (HFU)</a></p>	
--	---	--

## «Oppvekstløftet i Holmestrand»

<p><b>Barnehage, skole og skolefritidsordningen (SFO)</b></p>	<p>Barnehage og skole er universelle tilbud som gis til alle og der det gis tilpasset opplæring ved behov. Alle fortjener trygge fellesskap i barnehage, skole og skolefritidsordning (SFO). Barn og unge skal oppleve å lære, leke, utvikle seg og mestre. Trygge rammer er viktig, og trygge barn som trives, lærer bedre. Kunnskap gir den enkelte muligheter til å utvikle egne evner på best mulig måte, gi som igjen gir grunnlag for fremtidig velferd og livsmestring. Barnehager og skoler, med ansatte som har god relasjonskompetanse og sikrer innenfor skap, er helt sentralt for å skape et samfunn med små forskjeller og like muligheter for alle.</p> <p><a href="#">St. meld. 6 (2019-2020) "Tett på, tidlig innsats og inkluderende fellesskap i barnehage, skole og SFO"</a></p> <p>Viser til planverk for barnehager og skoler i Holmestrand: Strategiplan: <a href="#">"Trygghet, mestring og læring for alle"</a>. Handlingsplan: <a href="#">Handlingsplan for trygt og godt skolemiljø - Holmestrandsskolen</a></p>	<p><b>Oppvekst</b> Hele barnehage- og skoleområdet</p>
<p><b>KO-løftet i barnehage og skole</b></p>	<p>«KO-løftet» er Kompetanseløft for spesialpedagogikk og inkluderende opplæring. KO-løftet skal bidra til tilstrekkelig kompetanse tett på barn, for å kunne fange opp og gi et inkluderende og tilpasset pedagogisk tilbud til alle, inkludert barn med behov for særlig tilrettelegging. Kompetansetiltaket skal bidra til økt inkludering og bedre kvalitet på tilbudet i alle barnehager og skoler i Holmestrand.</p> <p><a href="#">Kompetanseløftet (Statped.)</a></p>	<p><b>Oppvekst</b> Hele barnehage- og skoleområdet</p>
<p><b>PPT – systemrettet</b></p>	<p>PPT bidrar til at barn og unge får tidlig hjelp i barnehager og skoler. Det er lav terskel for drøftinger og samhandlingen har faste møtearenaer. PPT deltar på foreldremøter og er tilgjengelig for drøftinger med foresatte før ev. henvisning.</p>	<p><b>Oppvekst</b> PPT</p>
<p><b>Nettverkskontakter</b></p>	<p>Nettverkskontaktene er ansatt i Barneverntjenesten og bidrar med barnevernfaglig kunnskap og kompetanse inn i alle barnehagene og skolene, ved tilstedeværelse i virksomhetene og deltakere i tverrfaglige møter på systemnivå. Målet med stillingene er forebyggende innsats og å sikre tidlig hjelp.</p>	<p><b>Oppvekst</b> Barneverntjenesten</p>
<p><b>Folkehelse og frivillighet</b> Friskliv UNG</p>	<p>Kommunen er bevisst på at deltakelse i frivillighet kan bidra til å motvirke utenforskap. Frivillige organisasjoner har en helsefremmende effekt, og er en unik mulighet for egendrevet aktivitet det offentlige ikke kan skape. Det legges til rette for at flest mulig blir kjent med frivilligheten og bidra til å hindre at unge ikke faller ut av organisert aktivitet i ungdomstiden.</p> <p>Holmestrand kommune har forebyggende og helsefremmende folkehelseinnsats på tvers av alder og tilhørighet. Mål med tiltakene er å skape best mulig livskvalitet for befolkningen. <a href="#">Folkehelse i Holmestrand</a></p> <p>Friskliv UNG tilbyr kurs for barn og unge i alderen 6-16 år som ønsker endring av levevaner. <a href="#">"Små skritt store forbedringer"</a></p>	<p><b>Helse og velferd</b> <b>Oppvekst</b> Alle virksomheter</p>
<p><b>Forebyggende team</b> Rus og psykisk helse</p>	<p>Kommunen har fått statlig tilskudd til tre stillinger til rusforebyggende arbeid fra 2023. Tilskuddsperioden vil gå over fire år og vil bli innarbeidet i fremtidige Handlingsprogram dersom effekten er positiv. Prosjektet etableres i samarbeid mellom virksomhetene Barne- og familiesenteret og Psykisk helse og avhengighet for voksne</p>	<p><b>Helse og velferd</b> Psykisk helse og avhengighet</p>

## «Oppvekstløftet i Holmestrand»

	<p>Prosjektet vil opprette et forebyggende team som skal følge opp barn og unge med utfordringer knyttet til psykisk helse og rusmisbruk. Prosjektet vil også innebære kompetanseutvikling på fagfeltet på ungdomsskolene og de videregående skolene.</p>	<p><b>Oppvekst</b> Barne- og familiesenteret</p>
<p><b>SLT-samarbeidet</b></p>	<p>SLT står for «Lokalt rus- og kriminalitetsforebyggende samarbeid for ungdom i alderen 13-18 (25) år». SLT-arbeidet i Holmestrand er organisert med samhandling på flere nivå i kommunen; Politiråd, «SLT og folkehelse», SLT «Utøvernivået» og SLT-dialog.</p> <p>Ved behov for konkrete tiltak på individ- og gruppenivå iverksettes dette i samhandling mellom aktuelle virksomheter.</p> <p><a href="#">Rus- og kriminalitetsforebyggende arbeid</a></p>	<p><b>Helse og velferd</b> Folkehelserådgiver <b>Oppvekst</b> Alle virksomheter <b>Fylkeskommunen</b> v/ videregående skoler <b>Politiet</b></p>
<p><b>Kultur og fritid</b></p>	<p>Kultur og fritid har politisk besluttet «Kultur- og fritidsplan 2022-2028» "<a href="#">Holmestrand i bevegelse</a>"</p> <p>Aktiviteter i virksomheten knyttet til barn, unge og familier:</p> <ul style="list-style-type: none"> <li>▪ Tre bibliotek <a href="#">Holmestrandbibliotekene</a> «Etter skoletid»-tilbud for barn som ikke er på SFO Arrangementer for hele familier, - gratis eller med lave priser</li> <li>▪ BUA – utlånssentral <a href="#">BUA Holmestrand</a>, sikrer at alle barn og familier har tilgang til utstyr til friluftsliv og sportsaktiviteter</li> <li>▪ Kulturskoletilbud <a href="#">Kulturskolen</a> Barn og unge opplever mestring gjennom kunst-, og kultur- og fritidsaktiviteter (musikk, teater og visuell kunst)</li> <li>▪ Tre fritidsklubber <a href="#">Fritidsklubbene i Holmestrand</a>. Lavterskel og egenorganisert tilbud for barn og unge.</li> <li>▪ Miljøarbeiderressurs i skole og på fritidsklubb, - et treårig prosjekt finansiert med midler fra Konfliktrådet. Målet med prosjektet er å forebygge utenforskap og radikaliserings.</li> <li>▪ Tre frivilligsentraler <a href="#">Frivilligsentralene</a> med blant annet Natteravntjeneste <a href="#">Natteravn Holmestrand</a></li> <li>▪ Tett samarbeid med lag og foreninger og øvrig frivillighet</li> <li>▪ Kulturkontoret gir informasjon om alle fritidsaktivitetene via nettside og kommunens informasjonsskjermer. Kultur driver tilrettelegging av arenaer for egenorganisert aktivitet (aktivitetspark, skatebaner, discgolf og annet)</li> <li>▪ Den kulturelle skolesekken: Alle barn og unge får oppleve profesjonelle kulturproduksjoner og er med i skapende aktiviteter, som utvider barn og unges uttrykksmuligheter og skaper tilhørighet gjennom visuell kunst, musikk, dans, teater, film, kulturminner og annet.</li> </ul> <p><a href="#">Utforsk produksjoner i DKS - Den kulturelle skolesekken   Den kulturelle skolesekken</a></p>	<p><b>Oppvekst</b> Kultur og fritid</p>

## «Oppvekstløftet i Holmestrand»

Selektert forebygging – «gult nivå» Innsatsen retter seg mot utvalgte grupper som av ulike grunner er i faresonen for å utvikle atferdsproblemer og oppleve omsorgssvikt.		
Stikkord	Tiltak og aktivitet	Ansvar
<b>Foreldrestøtte</b>	Ekstra tiltak på gruppenivå til de som trenger noe ut over de universelle tiltakene. Barne- og familiesenteret tilbyr ulike kurs og gruppetilbud <a href="#">Kurstilbudet</a>	<b>Oppvekst</b> Barne- og familiesenteret
<b>Samhandlingsstrukturer</b>	«På tvers» sikrer samhandling ved rutiner og prosedyrer på system- og gruppenivå	<b>Oppvekst</b> Alle virksomheter
<b>Barnehage og skole</b>	Ved utfordringer og behov på gruppenivå iverksetter barnehager og skole rettede tiltak i tverrfaglig samarbeid med andre virksomheter; Barne- og familiesenteret, PPT og Barneverntjenesten. Andre aktuelle aktører kalles inn ved behov, f.eks. frivilligheten, folkehelserådgiver, forebyggende ressurser i politiet og SLT-koordinator.	<b>Oppvekst</b> Barnehager og skoler Barne- og familiesenteret PPT Barneverntjenesten
<b>Barne- og familiesenteret</b>	Barne- og familiesenteret gir ulike tilbud på gruppenivå, blant annet: <ul style="list-style-type: none"> <li>▪ Foreldrekurs «Engstelige barn» - (barnetrinn)</li> <li>▪ Kurs i mestring av engstelse, nedstemthet og stressmestring for elever på ungdomsskole og videregående</li> </ul>	<b>Oppvekst</b> Barne- og familiesenteret
<b>PPT</b>	PPT samarbeider tett med barnehager og skoler på gruppenivå: <ul style="list-style-type: none"> <li>▪ Spesialpedagogisk veiledningsteam for barnehagene</li> <li>▪ Kompetanseheving og organisasjonsutvikling i barnehage og skole</li> <li>▪ Veiledning og observasjon i barnehage og skole</li> </ul>	<b>Oppvekst</b> PPT
<b>Kultur og fritid</b>	Tiltak på grønt nivå ivaretar også tilbud på gult nivå <ul style="list-style-type: none"> <li>▪ Kommunen videreformidler og rekrutterer til gratis ferietilbud for barn og familier via Røde kors.</li> <li>▪ «ALLE skal MED» Ordningen betaler kontingent til ferie- og fritidsaktiviteter til barn og unge i lavinntektsfamilier. <a href="#">ALLE skal MED! - Holmestrand kommune</a></li> </ul>	<b>Oppvekst</b> Kultur og fritid
<b>Forebyggende team</b> Rus og psykisk helse	Tiltaket er beskrevet på grønt nivå. Teamet vil gi tiltak på gruppenivå etter behov.	<b>Helse og velferd</b> Psykisk helse <b>Oppvekst</b> Barne- og familiesenteret

## «Oppvekstløftet i Holmestrand»

<b>Inkludering av flyktninger</b>	Barne- og familiesenteret tilbyr ICDP og helseundervisning for flyktninger <a href="#">Helsetjeneste til flyktninger og asylsøkere</a> Voksenopplæringen gir tilbud som består av spesialundervisning, grunnskoleopplæring og norskopplæring. <a href="#">Voksenopplæringen</a>	<b>Oppvekst</b> Barne- og familiesenteret Voksenopplæring
<b>NAV</b>	NAV bidrar til sosial og økonomisk trygghet, og fremmer overgang til arbeid og aktivitet. NAV bistår i bosetting av flyktninger. og er spesielt oppmerksomme på barn og unges levekår og kan bidra med å utjevne sosiale forskjeller. Kontaktinformasjon: <a href="#">NAV Holmestrand</a> . Talenthuset Holmestrand» gir tilbud til unge voksne i alderen 18-30 år. Tilbudet gis individuelt og i grupper.	<b>Helse og velferd</b> NAV
<b>Familievernet</b>	Familievernet: og <a href="#">Familievernkontoret i Drammen</a> og <a href="#">Familievernkontoret i Vestfold</a> . Kommunen samarbeider med familievernkontorene i Drammen og Tønsberg. Familievernet tilbyr rådgiving, veiledning, kurs og samtalegrupper. Tilbudet er gratis og trenger ingen henvisning, - det kan tas direkte kontakt for en uforpliktende samtale eller bestille time. Familievernet tilbyr foreldreveiledningskurset Circle of Security (COS) - «Trygghetssirkelen» - som gir foreldre verktøy til å forstå bedre hvilke behov barn har, hvilke signaler de gir og hva vi kan gjøre for å møte disse behovene. <a href="#">COS</a> <a href="#">Trygge råd til foreldre (BUFdir.)</a>	



## «Oppvekstløftet i Holmestrand»

Indikert forebygging – «rødt nivå» Innsatsen retter seg mot enkeltpersoner som allerede har utfordringer		
	Tiltak og aktivitet	Ansvar
<b>Samhandlingsstrukturer</b>	Samarbeidsmøter og ansvarsgruppemøter i individuelle saker	Involverte virksomheter
<b>Fastleger</b>	Tett individuell kontakt rundt identifisering og henvisning til spesialisthelsetjenester, samt oppfølging av ulike pakkeforløp	Helse og velferd Fastlegene i kommunen
<b>Barne- og familiesenteret</b>	Ekstraordinær oppfølging i graviditet og barsel ved særlig sårbarhet og risiko. Faggruppe Psykisk helse Individuell oppfølging av helsesykepleier Bistå skolene ved behov rundt psykososiale utfordringer	<b>Oppvekst</b> Barne- og familiesenteret
<b>Barneverntjenester</b> Bekymring og undersøkelse	Barneverntjenestens oppgave er å ta vare på de mest utsatte barna. Barneverntjenesten skal beskytte barn mot omsorgssvikt og sikre barn trygghet og utviklingsmuligheter. Hvis barnevernet blir kjent med bekymring for et barns omsorgssituasjon, eller med barn som viser alvorlige atferdsavvik, har virksomheten en lovbestemt plikt til å undersøke hvordan barnet har det, og om nødvendig sette i verk tiltak. Barn og foreldrene kan ta kontakt på egne vegne ved behov. Barneverntjenesten har samtaler om bekymring med de saken gjelder, både barn og foreldre. <a href="#">Barnevern (BUFdir.)</a>	<b>Oppvekst</b> Barneverntjenesten
<b>Barneverntjenester</b> Individuelle vedtak	Individuelle vedtak blir fulgt opp i Barneverntjenesten med tilpassede tiltak og metoder. Eksempelvis: <ul style="list-style-type: none"> <li>▪ Parent management training (PMTO) <a href="#">PMTO</a></li> <li>▪ Parenting Young Children (PYC) <a href="#">PYC</a></li> <li>▪ Tuning into Kids (TIK) <a href="#">TIK</a></li> <li>▪ Tuning into Teens (TINT) <a href="#">TINT</a></li> <li>▪ Multisystemisk terapi (MST) <a href="#">MST</a> (kjøpetiltak)</li> </ul>	<b>Oppvekst</b> <b>Barneverntjenesten</b>
<b>PPT</b> SkoleLOS Sakkyndige vurderinger	Holmestrand kommune har to skoleLOS'er (prosjektstillinger) som bistår skolene ved alvorlig skolefravær. <a href="#">SkoleLOS i Holmestrand</a>	<b>Oppvekst</b> PPT

## «Oppvekstløftet i Holmestrand»

<p><b>Forebyggende team</b> Rus og psykisk helse</p>	<p>Tiltaket er beskrevet på grønt nivå Teamet vil gi tiltak på individnivå etter behov</p>	<p><b>Helse og velferd</b> Psykisk helse og avhengighet <b>Oppvekst</b> Barne- og familiesenteret</p>
<p><b>Familieveileder i NAV</b></p>	<p>Familieveileder i NAV (prosjektstilling) sikrer tett veiledning og oppfølging av familier med levekårsutfordringer i et barneperspektiv.</p>	<p><b>Helse og velferd</b> <b>NAV</b></p>
<p><b>Koordinerende enhet (KE), Individuell plan (IP) og Barnekoordinator</b></p>	<p>Tjenestekontoret gir informasjon om kommunale tjenester og tiltak og bistår med søknader etter helse- og omsorgstjenesteloven. Søknadsskjema og utfyllende informasjon ligger på Holmestrand kommunes hjemmeside <a href="#">Søknadsskjema</a></p>	<p><b>Helse og velferd</b> Forvaltning og tjenestetildeling</p>
<p><b>Barne- og ungdomspsykiatrisk avdeling – i begge helseforetak</b></p>	<p>Barne- og ungdomspsykiatrisk avdeling er spesialisthelsetjenester ved Sykehuset i Vestfold (BUPA) og sykehuset i Drammen (BUP). BUP og BUPA tilbyr utredning og behandling av barn og unge i alderen 0-18 år, og deres familier, som har behov for spesialiserte helsetjenester for å avhjelpe psykiske vansker. Eventuelt inntak trenger henvisning fra fastlege eller Barneverntjenesten. «Dialogbasert inntak» med BUP (Drammen hver annen uke) og BUPA (Tønsberg hver annen uke), er samarbeid om henvisningsprosesser til Barne- og ungdomspsykiatrien. Helseforetakene samhandler med kommunen, ved Barne- og familiesenteret, PPT og Barneverntjenesten, i faste drøftings- eller inntaksmøter for felles vurdering av ansvarsfordeling mellom kommunen og spesialisthelsetjenesten.</p>	<p><b>Helseforetakene</b> Sykehuset i Vestfold Sykehuset i Drammen <b>Oppvekst</b> Barne- og familiesenteret PPT Barneverntjenesten</p>
<p><b>Barnevernvakt</b></p>	<p>Barnevernvakta gir akutt hjelp til barn og ungdom i alderen 0-18 år og deres familier på kveld, helg og natt når barneverntjenestene er stengt. Telefon: 33 31 02 03. <a href="#">Barnevernvakta i Vestfold</a> er et interkommunalt samarbeid i Vestfoldkommunene, med Tønsberg som vertskommune. <a href="#">Alarmtelefonen for barn og unge 116 111</a> Alarmtelefonen er en gratis tjeneste for barn og unge som er utsatt for vold, overgrep og omsorgssvikt. Tilbudet er døgnåpent og henvendelse besvares på telefon, chat, SMS og e-post. Voksne som er bekymret for barn kan også ta kontakt. Telefon 116 111</p>	
<p><b>Krisesenter</b></p>	<p>Krisesenteret i Vestfold gir tilbud til barn, kvinner og menn som er, eller har vært, utsatt for vold. Telefon: 33 35 91 91 <a href="#">Krisesenteret i Vestfold</a></p>	

## «Oppvekstløftet i Holmestrand»

### Foreslåtte tiltak

Forslag til nye tiltak som er spilt inn i planprosessen er ikke vurdert opp mot faglig evidens og ressurser. Tiltakene kommer ikke på oversikten før de er utredet og realitesvurdert.

Foreslåtte aktiviteter og tiltak	Ansvar for vurdering i Oppvekst
<ul style="list-style-type: none"><li>Felles program for sosial- og emosjonell ferdighetstrening i barnehage og skole</li></ul> Etablere «Livet & sånn» i Holmestrand. System for tverrfaglig samhandling i barnehage og skole. «Livet & sånn» er gratis opplæringsmaterieell for folkehelse og livsmestring, utarbeidet av Ålesund kommune med støtte fra Møre og Romsdal fylkeskommune. «Livet & sånn» er med i <a href="#">Helsedirektoratet sitt program for folkehelsearbeid i kommunane</a> . Tiltakene gjennomføres som opplæring i folkehelse og livsmestring for barn og unge, foreldre og ansatte i barnehager og skoler.	Rådgivere på barnehage- og skoleområdet Barne- og familiesenteret
<ul style="list-style-type: none"><li>Foreldreskole i regi av barnehager og skoler</li><li>Temabaserte foreldremøter – holdes digitalt eller som åpne møter på biblioteket</li><li>Gruppeaktiviteter på foreldremøter</li><li>Aktivitetsskvelder i barnehage og skole for hele familien</li><li>Strategi for informasjon til foreldre og foresatte i barnehager og skoler</li><li>Digitale kurspakker – øke kompetansen hos ungdom og foreldre – faktainformasjon om psykisk helse - bruk av rusmidler - sosiale medier</li></ul>	Rådgivere på barnehage- og skoleområdet Aktuelle samhandlende virksomheter
<ul style="list-style-type: none"><li>Etablere «Hjerteknappen» (hjerteknappen.no) i Holmestrandsskolen.</li></ul> Hjerteknappen er en enkel måte for elever å komme i kontakt med en voksen hvis de har behov for å snakke med noen. Løsningen er knyttet til Teams og utviklet spesielt for skolesektoren for å bidra til å fange opp elever som har utfordringer. Barnehagen har valgt en fysisk hjerteknapp, som ligger i en liten kurv som henger på veggen. Barnet gir hjertet til den voksne som han eller hun vil snakke med. Hjerteknappen er på denne måten et verktøy for kontakt, tidlig innsats og hjelp.	Rådgivere skole Digitalisering Barne- og familiesenteret
<ul style="list-style-type: none"><li>Hjemmebesøk før barnehagestart</li><li>Åpen barnehage</li><li>LOS – også i barnehage</li><li>Økte ressurser til veiledning fra PPT i barnehagene</li></ul>	Rådgivere på barnehageområdet PPT
<ul style="list-style-type: none"><li>Utvide SFO-tilbudet for elever på 5.-7. trinn</li></ul>	Rådgivere skole
<ul style="list-style-type: none"><li>Økte helsesykepleierressurser til undervisning og tilstedeværelse på skolene</li><li>Årshjul som sikrer tverrfaglig samhandling mellom skolehelse og alle skolene</li></ul>	Rådgivere Barne- og familiesenteret

## «Oppvekstløftet i Holmestrand»

<ul style="list-style-type: none"> <li>▪ Økte ressurser til fritidsklubbene</li> <li>▪ Etablere ungdomsjobber, - bidra til at ungdom får arbeidserfaring.</li> <li>▪ Natteravner – rekrutteringskampanje</li> <li>▪ Fritidskontakter</li> <li>▪ Åpen hall med all-aktivitet, sentral beliggenhet – uten påmelding – én fast dag, - jo oftere jo bedre!</li> </ul>	Kultur og fritid
<ul style="list-style-type: none"> <li>▪ «Famileråd» som etablert metode i Holmestrand</li> </ul>	Barne- og familiesenteret Barneverntjenesten
<ul style="list-style-type: none"> <li>▪ Tverrfaglighet i foreldresamtaler i barnehager og skoler</li> </ul>	Rådgivere på barnehageområdet i samarbeid med Barne- og familiesenteret, PPT og Barneverntjenesten
<ul style="list-style-type: none"> <li>▪ «Miljøressurser» på skolene og i fritidsklubbene – økt bemanning</li> </ul>	Rådgivere på skoleområdet Kultur og fritid
<ul style="list-style-type: none"> <li>▪ Forsterket opplæringstilbud i kommunal regi – både på barne- og ungdomstrinn</li> <li>▪ Veiledningsteam for § 9A-saker</li> </ul>	Rådgivere på skoleområdet
<ul style="list-style-type: none"> <li>▪ Styrke Barneverntjenesten med flere intensive tiltak på utøvende nivå for å hindre plasseringer av barn og unge utenfor hjemmet. Tiltakene må være fleksible og ha tilgjengelighet på ettermiddag, kveld og helg ved behov.</li> </ul>	Barneverntjenesten