



# Årsplan

Nordre Jarlsberg barnehage

2023 - 2024

## FORORD

Denne årsplanen bygger på formålsparagrafen for barnehager (*barnehageloven §1*), og er en del av planverket i Nordre Jarlsberg barnehage. Årsplanen er et arbeidsredskap for personalet, og en informasjon til andre om barnehagens pedagogiske arbeid, godkjent av SU 29.06.2023. Dette er et utgangspunkt for medvirkning og vurdering for læring. Det vil til enhver tid ligge oppdaterte planer på vår hjemmeside på [holmestrand.kommune.no](http://holmestrand.kommune.no).

Nordre Jarlsberg barnehage er en 6-avdelings barnehage med plass til 108 barn og med rundt 30 kvalifiserte og kompetente personale, assistenter, fagarbeidere, assisterende styrer, virksomhetsleder/styrer og lærling.

### **Avdelingene i år:**

Roret:	0 - 3 år
Dørken:	3 - 6 år
Ankeret:	0 - 3 år
Seilet:	3 - 6 år
Byssa:	0 - 3 år
Kahytten:	3 - 6 år

### **Aldersgruppene:**

I barnehagen vår har hvert alderstrinn fått et felles navn:  
Kongekrabber (siste året i barnehagen, 5 år)  
Sjøstjerner (4-5år)  
Kråkeboller (3-4år)  
Krabber (2-3år)  
Frosker (1-2år)  
Rumpetroll (født inneværende år 0-1 år)

**Telefonnummer kontor :** 33 78 70 70 – 33 78 70 72 – 472 58 539

<b>Avdeling:</b>	<b>Andre telefonnummer:</b>
Roret 959 48 632	Barnevernleder: 954 42 020
Dørken 959 24 895	PPT- Leder: 469 19 733
Ankeret 959 25 721	Sande helsestasjon: 33 06 43 00
Seilet 915 25 661	Alarmtelefon for barn og unge: 116111
Byssa 959 61 347	Sentralbordet: 33 05 95 00
Kahytten 959 64 374	

**Vi håper Nordre Jarlsberg barnehage vil innfri forventninger og bli det første læringsstedet hvor barnet utvikler seg til å møte livets små og store utfordringer. Vi ønsker å bidra til at barnet får mange gode opplevelser og minner for livet!**

# INNHold

<b>MÅL OG RETNINGSLINJER</b>	<b>5</b>
§1 FORMÅL	5
§2 BARNEHAGENS INNHold (første til sjette ledd)	5
RAMMEPLAN FOR BARNEAGENS INNHold OG OPPGAVER	5
STRATEGIPLAN FOR BARNEHAGE OG SKOLE 2020-2025	6
<b>VISJON, VERDIER, GRUNNSYN, KVALITETSKRITERIER</b>	<b>6</b>
BARENEHAGENS VISJON	6
BARNEHAGENS VERDIER	7
BARNEHAGENS PEDAGOGISKE GRUNNSYN	7
BARNEHAGENS KVALITETSKRITERIER	8
<b>SAMARBEID MED BARNETS HJEM</b>	<b>8</b>
FORELDRE RÅDET (jmf. §4 i barnehageloven)	8
SAMARBEIDSUTVALGET (jmf. §4 i barnehageloven)	8
<b>SAMARBEID MED ANDRE INSTANSER</b>	<b>9</b>
PÅ TVERS	9
KONTAKTMØTER	9
FORELDRESAMTALER 2 OG 4 ÅR	9
NETTVERKSKONTAKT	10
AV OG TIL	10
UNIVERSITETET I SØRØST NORGE	10
SAMARBEID MED ANDRE SKOLER OG INSTANSER	10
<b>KOMPETANSEHEVING</b>	<b>11</b>
KOMPETANSELØFT I SPESIALPEDAGOGIKK OG INKLUDERENDE FELLESSKAP	11
UTVIKLINGSARBEID	11
<b>SATNINGSOMRÅDET FOR BARNEHAGEÅRET 2023-2024</b>	<b>12</b>
LIVSMESTRING OG HELSE	12
SPRÅK	18
DIGITAL KOMPETANSE	19
<b>BARNES MEDVIRKNING</b>	<b>19</b>
<b>OVERGANGER</b>	<b>20</b>
HJEM-BARNEHAGE	20
SMÅBARNSAVDELING - STORBARNSAVDELING	20
BARNEHAGE - SKOLE	20
I HVERDAGEN	21
<b>TEMARBEID GJENNOM ÅRET</b>	<b>21</b>
MANGFOLD	21

<b>BÆREKRAFT</b>	<b>22</b>
<b>TRAFIKKSIKKERHET</b>	<b>22</b>
<b>SJØSIKKERHET</b>	<b>23</b>
<b>HENRY – FØRSTEHJELP FOR BARNEHAGEBARN</b>	<b>23</b>
<b>BRANNVERNARBEID</b>	<b>23</b>
<b>DOKUMENTASJON OG VURDERING AV ARBEIDET</b>	<b>24</b>
<b>FAGOMRÅDENE I RAMMEPLANEN</b>	<b>25</b>
<b>KOMMUNIKASJON, SPRÅK OG TEKST</b>	<b>25</b>
<b>KROPP, BEVEGELSE, MAT OG HELSE</b>	<b>26</b>
<b>ETIKK, RELIGION OG FILOSOFI</b>	<b>27</b>
<b>ANTALL, ROM OG FORM</b>	<b>27</b>
<b>NATUR, MILJØ OG TEKNOLOGI</b>	<b>29</b>
<b>NÆRMILJØ OG SAMFUNN</b>	<b>30</b>
<b>KUNST, KULTUR OG KREATIVITET</b>	<b>31</b>
<b>BESKRIVELSE AV ULIKE AKTIVITETER</b>	<b>32</b>
<b>BARNEHAGEÅRET 2023 -2024</b>	<b>33</b>

## MÅL OG RETNINGSLINJER

### §1 FORMÅL

” Barnehagen skal i samarbeid og forståelse med hjemmet ivareta barnas behov for omsorg og lek, og fremme læring og danning som grunnlag for allsidig utvikling. Barnehagen skal bygge på grunnleggende verdier i kristen og humanistisk arv og tradisjoner, slik som respekt for menneskeverdet og naturen, på åndsfrihet, nestekjærlighet, tilgivelse, likeverd og solidaritet, verdier som kommer til uttrykk i ulike religioner og livssyn og som er forankret i menneskerettighetene”



*Endret ved lov 19 des. 2008 nr. 119 ,(ikr. 1 aug. 2010 iflg. res. 18 juni 2010 nr. 828).*

### §2 BARNEHAGENS INNHOLD (første til sjette ledd)

” Barnehagen skal være en pedagogisk virksomhet. Barnehagen skal gi barn muligheter for lek, livsutfoldelse og meningsfulle opplevelser og aktiviteter. Barnehagen skal ta hensyn til barnas alder, funksjonsnivå, kjønn, sosiale, etniske og kulturelle bakgrunn, herunder samiske barns språk og kultur.

Barnehagen skal formidle verdier og kultur, gi rom for barns egen kulturskaping og bidra til at alle barn får oppleve glede og mestring i et sosialt og kulturelt fellesskap. Barnehagen skal støtte barns nysgjerrighet, kreativitet og vitebegjær og gi utfordringer med utgangspunkt i barnets interesser, kunnskaper og ferdigheter. Barnehagen skal ha en helsefremmende og en forebyggende funksjon og bidra til å utjevne sosiale forskjeller”

Departementet fastsetter en rammeplan for barnehagen. Rammeplanen skal gi retningslinjer for barnehagens innhold og oppgaver. Barnehagens eier kan tilpasse rammeplanen til lokale forhold. Med utgangspunkt i rammeplan for barnehagen skal samarbeidsutvalget for hver barnehage fastsette en årsplan for den pedagogiske virksomheten”.

*Endret ved lov 18 juni 2010 nr. 26 (ikr. 1 aug. 2010 iflg. res. 18 juni 2010 nr. 827)*

### RAMMEPLAN FOR BARNEHAGENS INNHOLD OG OPPGAVER

Rammeplanen gir styrer, pedagogisk ledere og det øvrige personalet en forpliktende ramme for planlegging, gjennomføring og vurdering av barnehagens virksomhet. Rammeplanen gir også informasjon til foreldre, eier og tilsynsmyndighet. Rammeplan 01.08.2017





## STRATEGIPLAN FOR BARNEHAGE OG SKOLE 2020-2025

### **«Trygghet, mestring og læring for alle»**

Strategiplanen er et felles forpliktende grunnlag for oppvekstfeltet i Holmestrand kommune. Planen skal gi retning og er helt sentral i styrings og utviklingsmøter mellom kommunen som skole og barnehageeier og den enkelte virksomhet. Planen tar utgangspunkt i nå-situasjonen og gjeldende nasjonale og regionale føringer som gjelder innen barnehage og skole. Strategiplanen har et overordnet mål om at alle barn og elever skal bli inkludert i sterke fellesskap i barnehager og skoler. Strategiplanen har tre hovedområder:

#### **Livsmestrings- språklig- og digital kompetanse**

I tillegg har kommunen en felles kompetanseplan for alle barnehagene. Innhold i kompetanseplanen:

#### **Livsmestrings-språklig- og digital kompetanse – Profesjonsutvikling**

Barnehagene har livsmestringskompetanse som prioritert hovedområde i 2023-2024, med fokus på psykososialt barnehagemiljø og godt lekemiljø.

## **VISJON, VERDIER, GRUNNSYN, KVALITETSKRITERIER**

### **BARENEHAGENS VISJON**

#### **«Det jeg sår, høster vi...»**

Nordre Jarlsberg barnehage skal bidra til å gi barnet en god start på livslang læring. Vi jobber for å fremme et profesjonelt pedagogisk klima, som bidrar til trivsel og glede i lek og læring. De voksne skal utøve sitt yrke i en dynamisk kombinasjon av varme og relasjonsbygging til barnet og utøving av en tydelig voksenstil når det gjelder å sette krav og grenser. Vi mener at hvert enkelt barn har en unik verdi og har et stort potensial for utvikling. Vi skal gi barna tid, være avventende og tilgodese individuelle behov. Vi jobber for å fremme identitet, selvfølelse og fellesskap. Enhver situasjon skal så frø til refleksjon, læring og utvikling.

## BARNEHAGENS VERDIER

### «Trygg»

“Trygge relasjoner styrker barnets selvbilde, øker trivsel og bidrar til positiv utvikling”

Verdier	Hva krever dette
Toleranse	✓ Jeg godtar og tilpasser meg mennesket uavhengig av utseende, bakgrunn, egenskaper, språk og personlighet
Respekt	✓ Jeg bryr meg om andre mennesker, dyr og naturen. Jeg tar vare på, beskytter og behandler med verdighet
Ydmykhet	✓ Jeg jobber for å se, støtte og anerkjenne den andre ✓ Jeg er med på å fremme ett miljø hvor alle barn, foreldre og ansatte føler seg verdsatt
Godhet	✓ Jeg bryr meg om og viser omsorg for andre
Glede	✓ Jeg legger til rette slik at barn får oppleve mestring hver dag ✓ Jeg sprer glede og humor i hverdagen ✓ Jeg setter ord på gode handlinger og holdninger

## BARNEHAGENS PEDAGOGISKE GRUNNSYN

Hvordan vi definerer barnet er med på å forme vårt språk, holdninger og væremåte i møte med barna. Barn trenger utfordringer ut fra sin alder, utvikling og modning. I Nordre Jarlsberg barnehage mener vi at barn er likeverdige voksne og at barn er mennesker med samme rettigheter til å bli respektert og hørt. Vi kan ikke forvente noe av barna som vi ikke kan forvente av oss selv. Vi skal være rettferdige, men likevel se den enkeltes behov.

Barna trenger tilstedeværende voksne som lytter til det de har å si. På den måten vil det være lettere å finne gode løsninger på konflikter eller ting som føles vanskelig for barn. Det er alltid den voksnes ansvar å skape gode og varige relasjoner.

Barn er preget av spontanitet, og dette vil vi ivareta på best mulig måte ved blant annet å være ydmyke, lydhøre og åpne for nye innspill som barna måtte komme med. Dette er med på å bidra til å gi barna en god selvfølelse, det å føle seg betydningsfull og viktig i kraft av å være seg selv.

**«Det er viktig å ivareta de gode stundene, og hvis vi eier tiden og tiden ikke eier oss, bidrar dette til romslighet og spontanitet»**

## BARNEHAGENS KVALITETSKRITERIER

Virksomheten ledes mot følgende kvalitetskriterier:

- Voksne som skaper et trygt og støttende miljø som fremmer sosial, emosjonell, kognitiv og fysisk utvikling hos barna
- Høy grad av jobbtilfredshet og godt arbeidsmiljø
- Foreldre med tillit og trygghet til barnehagen
- Barn som får være seg, men gir plass til andre

## SAMARBEID MED BARNETS HJEM

Foreldresamarbeid er kommunikasjon og dialog til det beste for barnet. Foreldrene/foresatte kjenner barnet sitt best, og er derfor den viktigste samarbeidspartneren vår. Vi ønsker at foreldrene/foresatte medvirker i vårt arbeid, og vi oppfordrer dere foreldre til å bruke møtestedene og mulighetene til å påvirke barnehagens innhold.

Samarbeidet tar form på ulike måter gjennom daglig kontakt mellom barnets nære omsorgspersoner og personalet:

- Ved bringing og henting (Informasjon som er viktig for barnet at vi vet – begge veier)
- Oppstartssamtale med pedagogisk leder.
- Foreldresamtaler to ganger i året (og ved behov)
- Foreldremøter høst og vår.
- Visma-min barnehage for foreldre
- Ulike fester og arrangementer der nære omsorgspersoner til barnet inviteres
- Barnets egen perm
- Månedsbrev og informasjon på oppslagstavle
- Dokumentasjon på vegg i garderobe og på avdeling
- Foreldreråd
- Samarbeidsutvalget

## FORELDRERÅDET (jmf. §4 i barnehageloven)

Foreldrerådet består av foreldrene/de foresatte til alle barna og skal fremme deres fellesinteresser og bidra til at samarbeidet mellom barnehagen og foreldregruppen skaper et godt barnehagemiljø.

## SAMARBEIDSUTVALGET (jmf. §4 i barnehageloven)

Samarbeidsutvalget skal være et rådgivende, kontaktskapende og samordnende organ. Samarbeidsutvalget består av foreldre/foresatte og ansatte i barnehagen, slik at hver gruppe er likt representert

I Nordre Jarlsberg barnehage velges en foreldrekontakt på hver avdeling. To av disse sitter i SU. To valgte ansatt-representanter sitter og i SU. Foreldrene har lederrollen i SU. Styrer er sekretær, og sitter fast i utvalget.



### Samarbeidsutvalgets oppgaver:

- Ivareta samarbeidet mellom foreldre og barnehagen
- Ansvar for drift og innhold i og av barnehagen, f.eks. godkjenning av årsplan
- Rådgivende organ, komme med utspill og råd i ulike saker som angår barnehagen
- Kontaktpersoner for foreldregruppa

## **SAMARBEID MED ANDRE INSTANSER**

Barnehagen plikter til å samarbeide med andre kommunale og statlige instanser som grunnskole, barnevern, pedagogisk-psykologisk tjeneste (PPT) og helsestasjon. Samarbeidet foregår på flere plan, og er en naturlig del av barnehagehverdagen. Barnehagen skal informere foreldre før kontakt med andre virksomheter.

### **PÅ TVERS**

«På tvers» sikrer tidlig innsats overfor barn, unge og familier med behov for tverrfaglig samhandling. Se nettside <https://xn--ptvers-iaa.no/>

Det er «på tvers» møter i barnehagen to ganger pr halvår. Representanter fra Barne og familietjenesten, Ppt og barnevernet deltar sammen med pedagogene i barnehagen. Det gis råd og veiledning til pedagogene. Etter samtykke fra foreldre kan pedagogene kan ta opp saker på vegne av familier, eller foreldre kan selv delta på møtet for å motta veiledning og råd. Foresatte og andre aktuelle deltagere inviteres inn i teamet ved behov.

### **KONTAKTMØTER**

Kontaktmøter er en møtearena mellom pedagogene og PPT som gjennomføres ca. en gang i måneden. Her kan personalet, i samarbeid med foreldre, drøfte enkeltbarn eller barnegruppe med kontaktpersonen fra PPT for råd og veiledning.

### **FORELDRESAMTALER 2 OG 4 ÅR**

Holmestrand kommune har etablert et samarbeid mellom helsestasjonen og barnehagene for å sikre at 2- og 4 åringene får en mer helhetlig vurdering av utvikling og trivsel. Samarbeidet innebærer at foreldresamtalen i barnehagen ved 2 og 4 år sendes, med foreldrenes samtykke, til helsestasjonen. Helsestasjonen gir, med samtykke, tilbakemelding til barnehagen

### Tema i foreldresamtalen:

- Trivsel, sosialt samspill
- Stress og store endringer i barns liv
- Forhold til alkohol og rus
- Psykisk strev og sinne
- Samarbeid med barnehagen og andre instanser
- Språk og motorisk utvikling
- Hva ønsker dere at Helsestasjon skal legge spesielt merke til/ se på?

## NETTVERKSKONTAKT

Nordre Jarlsberg barnehage har en nettverkskontakt fra barnevernet. Nettverkskontakten er forebyggende barnevern i Holmestrand kommune.

Målet for stillingen er å formidle barnevernsfaglig kunnskap inn mot skoler og barnehager, til både barn, foreldre og personal og bidra til at familier får riktig hjelp til riktig tid. Nettverkskontakten har noe arbeidstid i barnehagen, men kan også kontaktes ved behov.

## AV OG TIL

Av-og-til samarbeider med kommuner over hele landet om lokaltilpasset rusforebygging. Holmestrand kommune er en av de kommunene. Sammen jobber vi for å forebygge og redusere alkoholskader, og gjøre hverdagen tryggere for alle som bor i kommunen.

Av-og-til Lokalt er en forebyggende metode, der kommuner bruker formelle og uformelle arenaer for løfte tema alkohol og alkovett. Mange aktører blir mobilisert for å jobbe med forebygging: helsestasjoner, barnehager og skoler, politi, næringsliv, frivillige organisasjoner, idretten og ildsjeler i lokalmiljøet. Målet er å skape refleksjon, diskusjoner og endret drikkeadferd blant innbyggerne i kommunen.

Forhold til alkohol og rus er tema på foreldremøter og foreldresamtaler. Flere ansatte har fått opplæring rundt tema rus gjennom Blå Kors Borgestadklinikken.

***«Det er ikke mengden alkohol, men konsekvensene av inntaket som belaster barna»***

## UNIVERSITETET I SØRØST NORGE

Nordre Jarlsberg barnehage er en av USN (Universitetet i Sør-Øst Norge) sin partnerbarnehage. Dette er et nært samarbeid som innebærer at barnehagen vår er en stor del av utdanningen til studenter ved barnehagelærer utdanningen. Studentene har veiledet praksis i barnehagen, de kan delta på personal og foreldremøter gjennom året. Studenter vil også utenfor sin praksistid kunne komme og observere innenfor ulike temaer eller oppgaver. Personalet og barn kan delta i prosjekter eller eksamen på skolen.

## SAMARBEID MED ANDRE SKOLER OG INSTANSER

Barnehagen tar imot elever fra ungdomsskoler, videregående skoler og andre instanser som for eksempel NAV til ulike praksiser og utplasseringer. Barnehagen har også lærling fra barne- og ungdomsarbeider utdanningen.

## KOMPETANSEHEVING

### KOMPETANSELØFT I SPESIALPEDAGOGIKK OG INKLUDERENDE FELLESSKAP

Nordre Jarlsberg barnehage jobber for at kompetanseløft for spesialpedagogikk skal bidra til at alle barn har tilgang til faglig dyktige barnehagelærere og andre med spesialpedagogisk kompetanse i barnehagen. Målet for kompetanseløftet:

*Alle barn og elever opplever å få et godt tilpasset og inkluderende tilbud i barnehage og skole. Alle barn og unge skal gis mulighet for utvikling, mestring, læring og trivsel uavhengig av sine forutsetninger.*

*Barnehager, skoler og støttesystemet rundt barn og unge må jobbe sammen for å skape inkluderende fellesskap og tilpasse det pedagogiske tilbudet slik at alle får et best mulig utgangspunkt for utvikling og læring.*

I Holmestrand kommune er dette arbeidet forankret i Strategiplanen for barnehager og skole.

### UTVIKLINGSARBEID

Barnehagen har utarbeidet en kompetanseplan på bakgrunn av overordnede lovverk, rammer, kommunens planer og årsplanen.

Barnehagen er en lærende organisasjon. Nordre Jarlsberg barnehage jobber med barnehagebasert kompetanseheving. Dette er en måte å jobbe på der alle ansatte tar del i en felles utviklingsprosess. Hele personalet reflekterer rundt faglige og etiske problemstillinger, og holder seg faglig oppdatert.

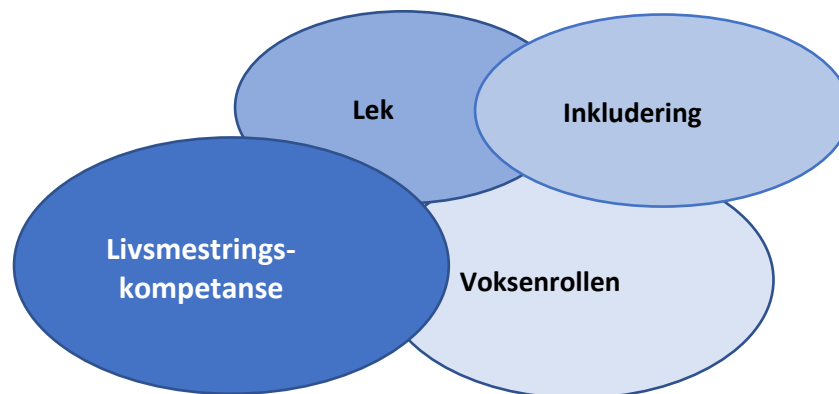
Utvikling i barnehagen skjer gjennom ulike nivåer:

1. Personlig mestring – barnehagen består av mange ulike individer som hele tiden må lære nye ting. Her jobber barnehagen med å skape ett godt mestringsklima og lar ansatte få mulighet for å prøve, feile og lære av hverandre.
2. Mentale modeller – vi blir hele tiden påvirket grunnleggende antakelsene, metaforene og bildene vi har av ting, vi må undersøke disse for å være klar over hvordan de påvirker oss som barnehage.
3. Bygge felles visjoner – alle ansatte i barnehagen ser for seg visjonen, den skal være en drivkraft og ikke ord. Vi har kontinuerlige samtaler om hvilke drømmer og muligheter vi sammen ser.
4. Team læring – menneskene trenger ferdigheter i å handle og lære som team. Vi må hele tiden tilegne oss kunnskap om å samarbeide i ulike team.
5. Systemiske perspektiv – Det systemiske perspektivet hjelper barnehagen til å se helheten og ikke enkeltdeler. Det er når alle i barnehagen ser helheten at vi utnytter ressursene våre til å skape best mulige resultater.

På planleggingsdager og ulike møtearenaer gjennom året vil ansatte jobbe med kompetanseheving rundt livsmestring, språk, digital kompetanse, profesjonsutvikling og

HMS. Læringsmiljøsenderet og USN er barnehagens samarbeidspartnere som vil bidra med kompetanseheving for de ansatte.

## SATNINGSSOMRÅDET FOR BARNEHAGEÅRET 2023-2024



### LIVSMESTRING OG HELSE

*«Barnehagen skal ha en helsefremmende og forebyggende funksjon og bidra til å utjevne sosiale forskjeller. Barns fysiske og psykiske helse skal fremmes i barnehagen.»  
(Rammeplan for barnehagen s.11)*

Barnehagen har fokus på trivsel, livsglede, mestring og følelsen av egenverd og skal være et trygt og utfordrende sted der barna kan prøve ut ulike sider ved samspill fellesskap og vennskap. Barna skal også få støtte til å mestre motgang, håndtere utfordringer og bli kjent med egne og andres følelser. Barnehagen jobber for et godt psykososialt miljø og forebygger mobbing og krenkende atferd. Barnets mulighet for god psykisk helse er avhengig av samarbeidet vi har med barnets foreldre og omsorgspersoner.

#### **Lek, læring og inkludering:**

*«Leken har en sentral plass i barnehagen, og lekens egenverdi skal anerkjennes. Barnehagen skal gi gode vilkår for lek, vennskap og barnas egen kultur. Leken skal være en arena for barnas utvikling og læring, og for sosial og språklig samhandling»  
(Rammeplanen for barnehagen s. 20)*

Leken har en selvskreven og viktig plass i barnehagen. Barnehagen skal bidra til den gode barndommen ved å gi alle barn muligheter for lek. Leken har en stor betydning for barns trivsel og som en grunnleggende livs- og læringsform. I barnehagen skal barna få oppleve lek både som egenverdi og som grunnlag for læring og allsidig utvikling.

Det å leke er grunnleggende for alle barn. Gjennom leken bearbeider barna alle sine opplevelser, inntrykk og erfaringer. Dette fører til ny forståelse og læring for barna.

Læring skal foregå i det daglige samspillet med andre mennesker og med miljøet og være nært sammenvevd med omsorg, lek og danning. Barnehagen skal være retningsgivende for den brede kompetansen det enkelte barn senere skal videreutvikle i opplæringen. Samtidig skal barnet selv ha mulighet for å søke erfaringer og opplevelser alene og i samspill med andre.

Leken har mange uttrykksformer og fører til forståelse og vennskap på tvers av alder, språk og ulike kulturer. Gjennom lek tilegner barna seg sosial kompetanse, man tar hensyn til hverandre, lærer å samarbeide og lærer seg sosiale spilleregler. Gjennom leken utvikles språket. Leken er en viktig arena for å utjevne sosiale forskjeller, skape trivsel, mestringsfølelse og se seg selv som en del av et større fellesskap.



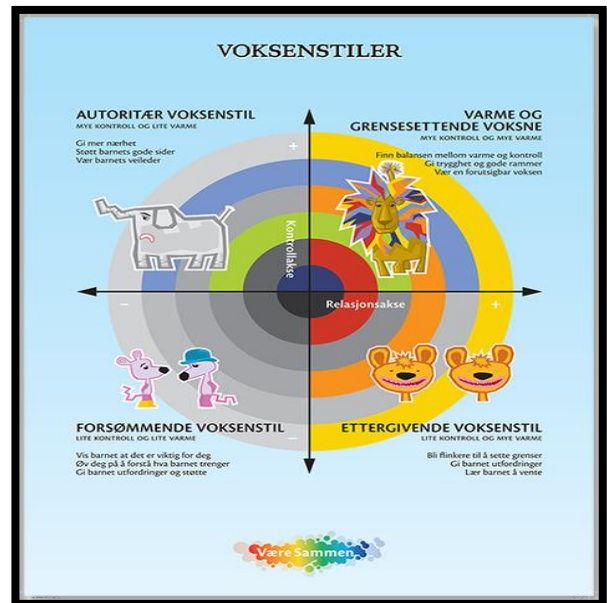
Barn lærer gjennom lek, de er nysgjerrige og på leting etter svar. Vi ønsker å ta utgangspunkt i det barnet er opptatt av og dele våre kunnskaper og erfaringer til barna gjennom lek, samtale, samling og aktiviteter. I alle avdelinger deler vi barna inn i mindre grupper gjennom store deler av dagen. Dette gir større mulighet for at voksne ser, anerkjenner, støtter og veileder hvert enkelt barn og gruppen. Ved å ha mindre grupper legger man til rette for at alle barna ser hverandre, inkluderer hverandre og opplever vennskap.

Progresjonsstige lek:

Trinn 1	Trinn 2	Trinn 3
<p><u>Funksjonslek:</u> Barnet bruker sansene og kroppen aktivt når de leker. Leken sentreres ofte rundt objekter som de ser i nære omgivelser.</p> <p><u>Toddlerlek:</u> Tumlelek er motorisk krevende lek som innebærer kroppslige bevegelser som hopping, løping, klatring osv. Denne type lek har også viktige sosiale verdier. Når barna leker "tumlete" skaper dette orden i deres oppfattelse av egen kropp, og de blir kjent med seg selv i forhold til andre. Tumleleken er sosialt verdifull fordi den er en lek på barnas premisser.</p>	<p><u>Konstruksjonslek:</u> Fra 2 års alderen bruker barna ulike materialer for å lage/konstruere noe.</p> <p><u>Symbollek:</u> Barnet tar i bruk gjenstander som symbol på noe annet (en kloss blir til en telefon).</p>	<p><u>Rollelek:</u> Bygger på identifikasjon. Barnet må kunne kalle seg selv «jeg», for å kunne gå inn i en annen rolle og oppføre seg og snakke som rollen krever. Barns opplevelser og erfaringer fra dagliglivet, trekkes inn i leken.</p> <p><u>Regellek:</u> Leken er oversiktlig, og forutsigbar og den styres av regler og system.</p>

## Autoritativ voksenstil:

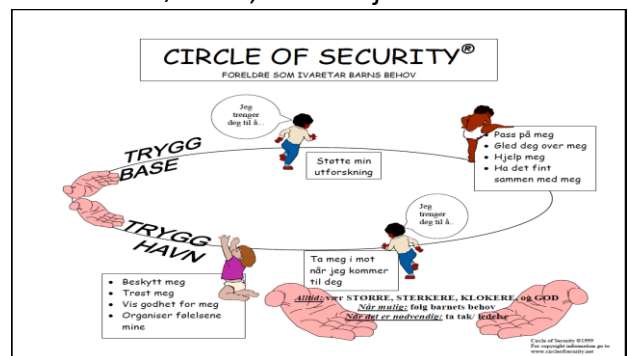
Den autoritative voksenstilen går ut på at den voksne arbeider bevisst med å utvikle gode relasjoner til barnet og viser en aksepterende holdning. Den voksne har respekt og gir rom til det medvirkende barnet. Samtidig har den voksne klare forventninger til barnet og følger opp på en tydelig måte når det gjelder grenser og normer. Den voksne etablerer gode standarder for atferd og «guider» barnet i dets utvikling.



## Tilknytning:

Det er to enkle kjennetegn på trygg tilknytning; at barnet søker trøst hos voksne, og at barnet tar imot trøst. Vi må vise barna at vi klarer være sammen med de i ulike følelser; slik utvikler de evnen til å regulere følelser. Vi speiler barnets følelser, barnet kjenner hva det føler, og opplever at vi tåler det barnet føler. Personalet skal ikke fjerne barnets følelser, men være i følelsene sammen med barnet. Dette gjør det lettere for barnet å tåle egne følelser, og samtidig kjenne seg trygg.

**Å lære om egne følelser, danner grunnlaget for psykisk helse og vennskap gjennom livet!**



## Relasjon:

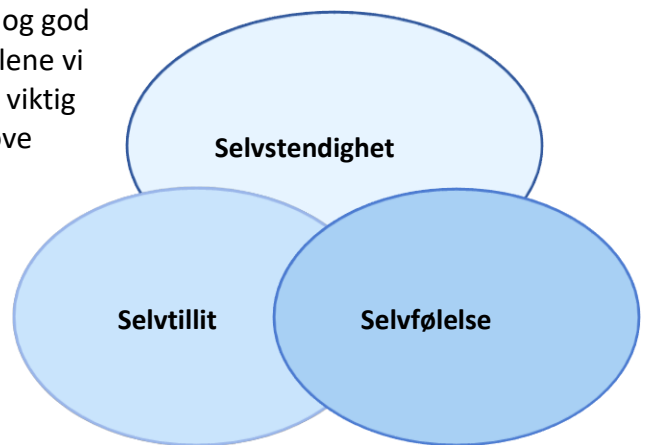
Tillit er bærebjelken i en positiv relasjon. Positive relasjoner er helt sentralt for alt det som foregår i barnehagen. Dette gjelder relasjon mellom barna, barn- voksen og voksen- voksen. Barnets relasjon til andre barn og voksne er viktig både for helse, trivsel og læring. Uavhengig av barnets bakgrunn, vil relasjoner som handler om trygghet, varme og forståelse gi det enkelte barn gode muligheter til å utvikle tillit og vokse som menneske.

**Det er alltid den voksnes ansvar å skape gode og varige relasjoner!**



### **Selvstendighet, selvtillit og selvfølelse**

Selvstendighet henger nøye sammen med selvtillit og god selvfølelse, og det er når vi jobber sammen om målene vi ser gode resultater. En god selvfølelse er å føle seg viktig og betydningsfull i kraft av å være seg selv. Vi må øve barna i å stå i følelsene sine, og mestre både motgang og medgang. Med dette arbeider vi også med å unngå mobbing og utestengning. Selvtillit handler om at barna har tro på seg selv og egen mestring. Selvfølelse handler om å kjenne sitt følelsesregister og ha tro på seg selv uavhengig mestring.



Ved å gi barna opplevelser med ulike aktiviteter og erfaringer tilpasset deres alder, kompetanse og modning er med på å gjøre at barna opplever mestring, som igjen øker selvstendigheten.

**Vi arbeider for at alle barn skal ha minst en opplevelse av mestring hver dag!**

### **Tidlig innsats og håndtering av utagerende atferd:**

Stortingsmelding 16 (2006.2007) har undertittelen «Tidlig innsats for livslang læring». Der fremheves prinsippet om å fange opp barn med ulike former for tilpasningsvansker så tidlig som mulig og sette inn nødvendige tiltak. Barn lærer ikke å bli utagerende, de lærer faktisk å kontrollere sin utagering med årene. Den varme og grensesettende voksne har en stor oppgave å utføre når det gjelder å forstå barnets reaksjonsmønster der sterke følelser er involvert, og samhandle med barnet på en slik måte at det skjer en om-læring av barnets utagerende uttrykk. Det er viktig at personalet har god kjennskap til teori og forskning, og har en felles tanke for hvordan man arbeider med disse temaene. Barnehagen har også en støtte gjennom samarbeid med andre instanser som PPT, Barnevern, helsestasjon m.m.

### **Mobbing og krenkelser:**

Holmestrand kommune har utarbeidet en «Handlingsplan for psykososialt barnehagemiljø» hvor målet er at «Alle barn blir inkludert i sterke felleskap». Barnehagene i Holmestrand skal bidra til at barn håndterer livet sitt i motgang og medgang og til at de er gode bidragsytere i andres liv.

Barnehagene arbeider aktivt forbyggende mot mobbing ved å styrke barns sosiale kompetanse.

I Nordre Jarlsberg barnehage har vi god kompetanse på tilknytningsteori og ser viktigheten av å bygge gode relasjoner til og mellom barna. På alle avdelinger deler vi barna daglig inn i faste små-grupper. Disse gruppene beholder vi over tid, for at barn og voksne skal bli godt kjent og trygge på hverandre. Vi utøver en autoritativ voksenstil, hvor barna opplever varme og tydelige voksne som støtter og veileder barna i lek og aktiviteter.

Barna skal få lære om ulike følelser, de skal bli tatt på alvor og de skal få hjelp og støtte til å sette ord på og sortere følelser. Vi hjelper barna og gir de nye mønstre dersom de strever.

I overgangssituasjoner (eks fra måltid til garderobe) er det viktig med god kommunikasjon mellom voksne for å få til en god flyt i barnegruppa. Vi bruker god tid, forbereder, veileder og støtter barna. Vi fordeler voksenressurser til det beste for barnegruppa.

På barnehagens uteområde er de voksne fordelt på ulike steder. De voksne er nær barna på steder vi vet barna kan «gjemme» seg. De voksne skal se og høre barna til enhver tid.

Vi bruker ulikt materiell/verktøy i barnehagen for å snakke med barna om hva mobbing er. Vi setter ord på handlinger/språk barna bruker for å bevisstgjøre de.

Alle som arbeider i barnehagen, skal følge med på hvordan barna har det. Dersom foresatte eller personal får mistanke om eller kjennskap til at et barn ikke har et trygt og godt barnehagemiljø, skal barnehagen følge aktivitetsplikten. Dette betyr at det skal lages en skriftlig plan og settes inn tiltak.

**Et trygt og godt psykososialt barnehagemiljø som hindrer at uheldige mønstre utvikler eller fester seg over tid!**

### **Aktivitet, hvile og kosthold:**

Barnehagen skal legge til rette for ulike aktiviteter slik at barna har mulighet for veksling mellom fysisk aktivitet, hvile og avslapping i løpet av barnehagedagen.

Måltidene er en viktig del av hverdagen. Maten som barna spiser i barnehagen, utgjør en stor del av barnas totale kosthold. Dette gjelder enten maten er medbrakt hjemmefra eller tilberedt i barnehagen. Barnehagen som oppvekst- og utviklingsarena skal være en arena som fremmer gode vaner og god helse.



I Nordre Jarlsberg barnehage skal måltidene bidra til måtidsglede, deltakelse, samtaler og fellesskap hos barna. Vi skal bruke god tid, det skal være rom for å prøve å smake på nye ting, og personalet skal ha respekt for at barna sier de er mette eller ikke liker. De voksne er gode rollemodeller som motiverer og tilbyr barna variert mat. Voksne smaker på mat sammen med barna.

Barna skal være delaktig i forberedelser og avslutning av måltider ved å bidra med pådekking og rydding. Det er en tydelig start og slutt på måltidet ved at vi synger bordvers ved start og takker for maten når vi avslutter.

Vi deler barna i små grupper ved ulike bord for å skape en rolig, oversiktlig og hyggelig stund. Voksne har med seg en historie, bok, eventyr m.m for å få til god dialog og samhandling med barna.

Barna får mulighet ca. en gang pr uke til å være med på matlaging på Messa (felleskjøkken) Der får de delta ved å kutte opp grønnsaker, bake, veie opp, telle, sette ord på m.m. Dette er god språktrening og en måte å lære seg å være deltaktig i forberedelser av måltid. Samtidig er det en motivasjon til å tørre å smake på nye ting.

På våren og høsten er barna med på å dyrke og høste egen mat i kjøkkenhagen.

### ***Vann som førstevalg ved tørste-drikke!***

*(Helsedirektoratets føringer for kostholdet i barnehagen)*

### **Danning:**

Danning er en livslang prosess, som handler om å utvikle evne til å reflektere over egne handlinger og væremåte. Danning skjer i samspill med omgivelsene. Barna må få utfordringer, muligheter til å utvikle kunnskaper og ferdigheter og støtte for å handle omsorgsfullt og gjøre etisk begrunnede valg. Gjennom gode dannelsingsprosesser settes barn i stand til å håndtere livet ved at de utvikler evnen til å forholde seg prøvende og nysgjerrig til omverdenen og til å se seg selv som et verdifullt medlem av et større fellesskap.

### **Omsorg:**

Barn har rett til omsorg og nærhet. I Nordre Jarlsberg barnehage er en av kjerneoppgavene å gi omsorg og nærhet. Barna skal ut ifra alder og individuelle forutsetninger blir møtt med lydhørhet, innlevelse og vilje til samspill. Vi skal i barnehagen vår gi rom for barns utøvelse av empati og omsorg i hverdagen. Det er vår oppgave som voksne å være det gode forbildet, og gi barna det vi i det lange livsløpet ønsker at de skal kunne gi tilbake. Vi er i et gjensidig forhold der vi påvirker og påvirkes.

Progresjonsstige omsorg:

Trinn 1	Trinn 2	Trinn 3
Oppleve trygghet Vise ulike følelser Ta imot trøst Utvikle tillit til seg selv og andre	Være oppmerksom på egne og andres følelser Trøste og hjelpe hverandre Inkludere andre Søke støtte og hjelp ved behov	Sette seg inn i andres følelser og situasjoner Evne til å løse konflikter Glede andre og seg selv Bry seg om en annen

## SPRÅK

Språklig kompetanse er en viktig forutsetning for å lykkes i eget liv, både sosialt og faglig. Alle barn trenger å utvikle sitt eget språk gjennom lek, læring og samarbeid med både jevnaldrende og voksne.

Å støtte barns utvikling av språk er en av barnehagens kjerneoppgaver. Alle barn i barnehagen skal oppleve et rikt språkmiljø som gir god støtte til utviklingen av språk og kommunikasjonsevne i vid forstand.

Språkopplæringen i barnehagen skal være variert, målrettet og tilpasset det enkelte barn. Språklig kompetanse handler også om non-verbalt språk, det å være bevisst eget kroppsspråk og hvordan dette påvirker relasjoner mellom mennesker.

All adferd er kommunikasjon. I samspill med små barn har barnets opplevelse og tolkning av den voksnes kroppsspråk, stemmeleie, og ansiktsuttrykk gjerne sterk innvirkning på barnets sosiale og emosjonelle læring. Anerkjennende kommunikasjon handler om å ta den andres perspektiv; forståelse og innlevelse, aksept, toleranse, bekreftelse og speiling, aktiv lytting, interesse, åpenhet, det å kunne oppgi kontrollen, å skille mellom sin egen og andres opplevelse.

Barnehagen benytter seg av ulike språklige verktøy og metoder for best mulig å utvikle barnas språk

## DIGITAL KOMPETANSE

Digital kompetanse er evnen til å forholde seg til og bruke digitale verktøy og medier på en trygg, kritisk og kreativ måte. Digital kompetanse handler både om kunnskaper, ferdigheter og holdninger. Det dreier seg om å kunne utføre praktiske oppgaver, kommunisere, innhente eller behandle informasjon. Digital dømmekraft, slik som personvern, kildekritikk og informasjonssikkerhet, er også en viktig del av den digitale kompetansen.

Barna skal få erfaring med forskjellige digitale verktøy, med vekt på kreativ bruk, skapende virksomhet og lek og moro.

## BARNES MEDVIRKNING

*«Barn i barnehagen har rett til å gi uttrykk for sitt syn på barnehagens daglige virksomhet. Barn skal jevnlig få mulighet til aktiv deltakelse i planlegging og vurdering av barnehagens virksomhet. Barns synspunkter skal tillegges vekt i samsvar med dets alder og modenhet» (Barnehageloven Kap. 2 § 3)*

Barna er med og påvirker sin hverdag og innholdet i barnehagen ut ifra sine forutsetninger og behov.

Ved å lytte til barn og ta deres innspill på alvor kan barna være med å påvirke hverdagen. Vi har planer som er romslige slik at vi kan være åpne for det barna er mest opptatt av. Ved å være lydhøre voksne som tar barna på alvor vil vi blant annet øke selvfølelsen hos barna. Ved bruk av observasjon, samtale med barn, ulike dokumentasjon og praksisfortellinger vil personalet få tid til å reflektere over hva barna er mest opptatt av, og over sin egen rolle. Barns medvirkning krever at de voksne møter barna med respekt og likeverd. Gjennom samarbeid på tvers av avdelingene, får barna mulighet for flere relasjoner. Samtidig jobber vi med å være bevisst at ting er tilgjengelig for barna. Vi plasserer ting slik at barn kan nå det de ønsker, uten å måtte ha hjelp til alt. Barna er også med å påvirke turene, samlinger og aktiviteter.

***Barna skal få være delaktige og ha innflytelse i barnehagens planer og hverdag.***

Progresjonsstige barns medvirkning:

Trinn 1	Trinn 2	Trinn 3
De yngste barna signaliserer sine ønsker gjennom kroppsspråk, handlinger og ett - til to ords stavelser. De kan f.eks. finne sine sko for å fortelle at de vil ut. Litt	Når ordforrådet blir større, styrkes barnet i å argumentere for egne valg, som gjør at medvirkningen blir tydeligere.	Etter hvert som barna blir eldre, lærer de og ta egne valg, ikke bare ut fra egne ønsker, men for hele gruppen. Barna trenes opp til å reflektere over valgene

<p>seinere erfarer barnet selv at de kan være med å påvirke sin hverdag. Ja og nei er klare svar fra barnet. Spør vi barnet, må vi godta det svaret de gir og respektere dette.</p>	<p>Vi som voksne må vise at vi tar ansvar for hva som er barnets beste ved å gi de valg:</p> <p><i>Eks: «Du må ha lue på, men du kan velge mellom den blå eller den grønne».</i></p>	<p>de har gjort, til å kunne stå for dem.</p>
---	--	---

## OVERGANGER

### HJEM-BARNEHAGE

Vi har i barnehagen utarbeidet rutiner for hvordan vi ønsker å legge til rette for en god og trygg oppstart for familier i Nordre Jarlsberg barnehage. Alle nye familier som begynner i vår barnehage skal få tilbud om et foreldremøte før oppstart. Dette er et informasjonsmøte der dere møter personal, får informasjon fra barnehagen og avdelingen barnet skal gå på. Man planlegger da oppstarten for barnet med personalet på avdelingen. Vi prøver å møte foreldrenes behov når det gjelder tidspunkt for oppstart, men oppstarten foregår over en periode og alle kan ikke begynne på likt. Vi har imidlertid som mål at de som ønsker får tilvenning før 15. august. Det å begynne i barnehage er en overgang for barnet. Forskning viser at det er bra for barnet å bruke god tid på tilvenning. Foreldre/foresatte bør prøve å få til en myk overgang fra hjem til barnehage, det vil si å begrense antall timer per dag den første tiden.

### SMÅBARNSAVDELING - STORBARNSAVDELING

I mai måned starter vi opp med besøksdager for barn som skal bytte avdeling. Barna og et personal fra avdelingen barnet går på besøker den nye avdelingen minst en dag i uken. Der blir de med på avdelingens rutiner og opplegg. Relasjonsarbeidet er en viktig faktor i denne overgangen. Personalet på den nye avdelingen arbeider spesielt med å bygge relasjon med barna, ikke bare på besøksdagen, men også i utetid og andre møtepunkter i tiden før overgangen.

### BARNEHAGE - SKOLE

Kongekrabbgruppen består av barna som har siste året sitt i barnehagen. De møtes på tvers av avdelinger minimum en gang i uken. Målet for denne gruppen er å knytte relasjoner mellom barn som starter på samme skole. Vi jobber for å skape trygghet og kjennskap til hva de vil møte når de starter på skolen. Gjennom året vil de jobbe med ulike temaer og prosjekter knyttet opp til fagområdene i Rammeplanen for barnehager, være på turer i nærmiljøet, få besøk av rektor og lærere på våren m.m.

I arbeidet for å oppnå et helhetlig og sammenhengende opplæringsløp for alle barn og unge i kommunen fordres et tett samarbeide mellom elever, foresatte og ansatte i



opplæringsinstitusjonene. Dette for å skape trygghet rundt overgangene og sammenheng i elevenes opplæring.

Det er utarbeidet rutiner for arbeidet. Rutinene er minimumsløsningen som alle kommunens private og kommunale barnehager og grunnskoler forplikter seg til å følge. Ønsker man et utvidet samarbeid utover minimumsløsningen er det mulighet for det.

På våren før barnet slutter i barnehagen har skolen og barnehagen et dialogmøte om overførings skjemaer og klassesammensetning. Overførings skjemaer fylles ut sammen med fortsatte i forkant og sendes skolen (etter samtykke med foresatte) sammen med «dette er meg»- skjemaet, fylt ut av barna selv.

## I HVERDAGEN

Gjennom dagen er det mange ulike store og små overganger barna må forholde seg til - eks. lek- måltid-garderobe. For å trygge barna i å mestre overgangen er det viktig at personalet har et bevisst forhold til hvordan overgangene gjennomføres. I Nordre Jarlsberg barnehage gir vi barna god tid, forbereder de på at det kommer en overgang, skaper gode systemer som er lette for barna og følge og hjelper de å avslutte aktivitet. Vi stiller krav og forventninger til barna til hvordan vi ønsker at overgangen skal fungere.

## TEMARBEID GJENNOM ÅRET

### MANGFOLD

Mangfold i Nordre Jarlsberg barnehage vises gjennom ulike nasjonaliteter, kulturell bakgrunn og individuelle forskjeller. Vi ser på mangfoldet som en ressurs og arbeider for at alle barn skal bli sett, hørt og anerkjent ut ifra sine forutsetninger. Vi er opptatt av barns identitet og at barn skal være stolte over hvor de kommer fra og hvilken bakgrunn de har. Barna skal oppleve et fellesskap som styrkes av at vi er forskjellige individer. Vi skal være nysgjerrige og undrende og vi skal ha fokus på likheter og ulikheter. Vi skal synliggjøre og vi skal lære av hverandre. Barna skal bli kjent med ulike tradisjoner, levesett og familieformer.

*«Barnehagen skal synliggjøre et mangfold av familieformer og sørge for at alle barn får sin familie speilet i barnehagen» (Rammelplan for barnehagen s.10)*

I oktober gjennomføres Forut barneaksjon og 6. februar markerer vi Samefolkets dag.

## BÆREKRAFT

Bærekraftig utvikling omfatter natur, økonomi og sosiale forhold. I barnehagen handler bærekraftig utvikling om at barna skal være i stand til å ta vare på seg selv, hverandre og naturen. Barnehagen har en viktig oppgave i å fremme verdier og holdninger, slik at vi får et mer bærekraftig samfunn. Barna skal gjøre seg erfaringer med å gi omsorg ved å ta vare på omgivelsene i naturen. Nordre Jarlsberg barnehage gir barna ulike naturopplevelser gjennom året ved å være mye ute og bruke de flotte turområdene nær barnehagen i skogen og ved sjøen. Barnehagen har også en kjøkkenhage hvor barna er med og sår, vedlikeholder og høster. En av barnehagens verdier:



*«Jeg bryr meg om andre mennesker, dyr og naturen. Jeg tar vare på, beskytter og behandler med verdighet».*

## TRAFIKKSikkerhet

Holmestrand kommune er godkjent som «trygt lokalsamfunn», og Nordre Jarlsberg barnehage er godkjent som «Trafikksikker barnehage» 2022-2024. Trafikksikkerhet og fokus på god opplæring er en viktig del av dette. I barnehagen har vi fokus på trafikksikkerhet i daglige situasjoner på alle alderstrinn.



Grunnlaget for holdninger til sikkerhet legges i barneårene og derfor må trafikk som tema starte tidlig. Alle avdelingene arbeider med trafikksikkerhet og benytter seg av opplæringsopplegg for barnehage utviklet av trygg trafikk.

Det er laget rutiner for sikkerhet på parkeringsplassen, håndtering av uforsvarlig sikring av barn i bil og for bruk av barnehagens port. Det arbeides kontinuerlig med tiltak for å få foreldregruppen med på laget for en tryggere bilhverdag for

barna.

Barnehagen stiller krav til busselskap og drosjer om belte og trafikksikker adferd ved kjøp av transporttjenester.

Trygg trafikks refleksdag blir markert i barnehagen hvert år. Målet med denne dagen er å øke bruken av refleks, og få ned antall fotgjengerulykker.

## SJØSIKKERHET

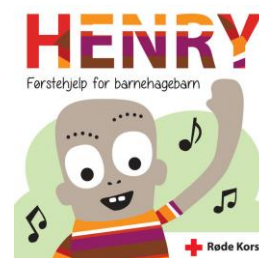


Vi har fokus på sjøssikkerhet i daglige situasjoner der det er naturlig. Nordre Jarlsberg barnehage ligger nær sjøen, så strendene i nærmiljøet brukes aktivt gjennom året. Vi snakker med og viser barna hvordan vi oppholder oss i og nært vann. Om sommeren studeres livet i fjæra. Vi fisker krabber, plukker skjell, steiner og forsøker på alt som er å finne langs strandkanten. Vannlek på trygge, grunne steder er også en prioritert på sommeren. Barnehagen har utarbeidet rutiner for å være ved vannet.

## HENRY – FØRSTEHJELP FOR BARNEHAGEBARN

Henry – førstehjelp for barnehagebarn, er et pedagogisk læringsopplegg for barn i barnehagen. Målet er å øke bevisstheten om førstehjelp hos både barn og voksne og til å fokusere på medmenneskelighet og hjelpevilje. Nå uhellet er ute kan det være avgjørende at man tar ansvar, viser omsorg og henter hjelp.

Læringsmaterialet er utviklet for barn i aldersgruppen 3-6 år og består av en Henrydokke med en førstehjelpssekk. Tanken er at barna skal lære hva de skal gjøre dersom noen slår eller skaller seg. Vi ønsker at barna skal lære å ta ansvar, uansett hvem det er som trenger hjelp. Barnas ansvar blir å spørre hva som har skjedd, eventuelt trøste og hente hjelp.



## BRANNVERNARBEID

Hvert år deltar vi i Nordre Jarlsberg barnehage aktivt med i «Brannvernuka». «Brannvernuka» er en landsomfattende informasjonskampanje i uke 38 som arrangeres av Norsk brannvernforening, Direktoratet for samfunnssikkerhet og beredskap og If Skadeforsikring, sammen med brannvesen og el-tilsyn over hele landet. I tiden rundt brannvernuka arbeider alle avdelingene med tema brannvern. Det vil bli gjennomført både varslet og uvarslete brannøvelser slik at barna kan øve på hva de skal gjøre og hvor de skal gå når alarmen ringer.

Brannbamsen Bjørnis er brannvesenets verktøy for å trøste barn når ulykken er ute. Han er også frontfigur i brannvernopplæring rettet mot barn.

Bjørnis-prosjektet startet som et lokalt initiativ i brannvesenet, men jobber nå med barn i hele landet som målgruppe, organisert av Norsk brannvernforening. Over 100 brannvesen landet rundt bruker Bjørnis som verktøy når de møter barn i forbindelse med branner og andre ulykker. Bjørnis er i tillegg en ressurs i barnehagenes brannvernopplæring og brannvesenets forebyggende arbeid.



## DOKUMENTASJON OG VURDERING AV ARBEIDET

Barnehagens dokumentasjon er med på å gi dere informasjon om hva barnet ditt lærer, opplever og gjør i barnehagen.

Vi ønsker å bruke bilder, praksisfortellinger og månedsplan som en måte å dokumentere på i hverdagen. Vi bruker visma-app til å dokumentere og sende ut informasjon fra barnehagen. Det er også en egen informasjonstavle i den ytterste gangen, hvor felles info og skriv henges opp.

Barna får sin egen perm. Der setter personalet inn bilder, tegninger/annet arbeid, gullkorn, praksisfortellinger av barnet ditt.

For å vite om vi følger planer og mål vi har, er det satt av ulike arenaer til vurdering og refleksjon. Barnehagen har avdelingsmøter, ledermøter, personalmøter og planleggingsdager. Vi reflekterer over hendelser og aktiviteter gjennom tilbakemeldinger, praksisfortellinger og pedagogisk dokumentasjon.

I det daglige tolker vi signaler og lytter til barna. Tilbakemeldingen vi får fra barna er den beste måten å vurdere arbeidet vårt på.

Nordre Jarlsberg barnehage har egne standarder som beskriver ulike pedagogiske arbeidsmåter og metoder for hvordan vi skal møte barna på en best mulig måte. Planene bygger på overordnede planer, og er ett resultat av felles utvikling og -endringsarbeid som er utarbeidet av personalgruppen.

Andre metoder er forberedelse til foreldresamtaler, individuell plan, "Alle med", 2-4 års samtale m.m. Alle foreldre blir informert og samtykker til ulike metodene som blir tatt i bruk rundt enkeltbarn.



## FAGOMRÅDENE I RAMMEPLANEN

*Gjennom bruk av fagområdene i rammeplanen skal barna utvikle kunnskaper og ferdigheter innenfor alle fagområder gjennom undring, utforsking og skapende aktiviteter. Barnehagen skal bruke ulikt materiell og utstyr, teknologi og digitale verktøy, spill, bøker og musikk i arbeidet med de 7 fagområdene. Fagområdene er i stor grad de samme som barn senere møter som fag i skolen. Barnas lek dannet et viktig grunnlag for arbeidet med fagområdene (Rammeplan for barnehager s.47)*

### KOMMUNIKASJON, SPRÅK OG TEKST

Tidlig og god språkstimulering er en viktig del av barnehagens arbeid. Gjennom det nonverbale og det verbale språket, lærer barnet seg det som er viktig for å kunne utvikle et godt muntlig språk. Barnet skal lære å lytte til lyder og rytme i språket og videre bli kjent med bøker, sanger og bilder.

1.trinn	2.trinn	3.trinn
<b>Barna skal få erfaring og kjennskap til:</b> <ul style="list-style-type: none"><li>- stimulering av alle forsøk på språklig samspill, som blikk, grimaser etc.</li><li>- benevne alt vi gjør og har rundt oss.</li><li>- voksne snakker med vanlig stemme og med vanlige setninger og enkle ord.</li><li>- bruk av mye sang.</li><li>- leke med stemmen og dens melodi</li><li>- økt ordforråd</li><li>- forklaring på ord de ikke forstår</li><li>- ord de ikke uttaler riktig blir gjentatt, uten at barnet selv må gjenta</li></ul>	<b>Barna skal få erfaring og kjennskap til:</b> <ul style="list-style-type: none"><li>- bruk av dialog i forbindelse med dagligdagse hendelser</li><li>- hjelp til å gi uttrykk for tanker og følelser</li><li>- bli lest historier for.</li><li>Samtale rundt historien og gjenfortelle for hverandre</li><li>- prate om ting som har skjedd og annet som interesserer barnet</li></ul>	<b>Barna skal få erfaring og kjennskap til:</b> <ul style="list-style-type: none"><li>- prate om ting som skjer, har skjedd og skal skje.</li><li>- fokus på rim, stavelser og språkllyder i ord</li><li>- leser bøker sammen</li><li>- lager historier</li></ul>

## KROPP, BEVEGELSE, MAT OG HELSE

Barna tilegner seg positiv selvfølelse gjennom opplevelsen av kroppslig mestring. Barn skal gis mulighet til å skaffe seg gode erfaringer med varierte og allsidige bevegelser og utfordringer. Gjennom et mangfold av sanseintrykk lærer barna seg selv å kjenne. Barnehagen skal bidra med å legge grunnlaget for et godt og variert kosthold. Veksling mellom aktivitet og hvile skal også vektlegges. Barnehagen skal legge til rette slik at barn tilegner seg gode vaner innen dette fagområdet.



1. trinn	2. trinn	3. trinn
<p><b>Barna skal få erfaring og kjennskap til:</b></p> <ul style="list-style-type: none"> <li>- nære omgivelser ved å få rom og mulighet til å utforske</li> <li>- grovmotorisk trening i ulikt terreng ved å krype, krabbe, åle, hoppe, kaste, balansere, leke med ball, klatre, trehjuls sykkel</li> <li>- opplevelser der syns og hørselsinntrykk styrkes</li> <li>- finmotoriske ferdigheter blant annet gjennom maling og tegning («rablestadiet»)</li> <li>- hygiene, innarbeide gode hygieniske vaner blant annet før måltid</li> <li>- nærmiljøet ved å få rom og mulighet til å utforske</li> <li>- sanger om kroppen vår gjennom sang- og bevegelsesleker</li> </ul>	<p><b>Barna skal få erfaring og kjennskap til:</b></p> <ul style="list-style-type: none"> <li>- alle grovmotoriske bevegelser</li> <li>- påkledning</li> <li>- egen selvstendighet og kontroll over egen kropp</li> <li>- forståelse og respekt for egen og andres kropp</li> <li>- sammenhengen mellom menneskekroppen og sunt kosthold</li> <li>- lek med ball; øye- hånd (kaste og ta imot)</li> <li>- finmotoriske ferdigheter blant annet gjennom maling, klipping fargelegging og tegning («hodefoting»)</li> <li>- hygiene og innarbeide gode hygieniske vaner ved blant annet matlaging og toalettbesøk</li> <li>- lengre turer i nærmiljøet</li> <li>- matlaging og tilberede måltid</li> </ul>	<p><b>Barna skal få erfaring og kjennskap til:</b></p> <ul style="list-style-type: none"> <li>- finmotoriske ferdigheter blant annet gjennom klippe etter strek og tegne og fargelegge med «voksent blyantgrep»</li> <li>- grovmotoriske ferdigheter blant annet gjennom å klatre og balansere på en fot eller hinke -menneskekroppen og dens funksjoner</li> <li>- hygiene, og innarbeide gode hygieniske vaner blant annet på tur i nærmiljøet</li> <li>- turområdene ved å utvide de lengre og få være med på mer utfordrende turer</li> </ul>



## ETIKK, RELIGION OG FILOSOFI

«Barnehagen skal bygge på grunnleggende verdier i kristen og humanistisk arv og tradisjon, slik som respekt for menneskeverdet og naturen, på åndsfrihet, nestekjærlighet, tilgivelse, likeverd og solidaritet, verdier som kommer til uttrykk i ulike religioner og livssyn og som er forankret i menneskerettighetene.» (Barnehageloven § 1 Formål)

Barnehagen skal formidle grunnleggende verdier som fellesskap, omsorg og medansvar. Barnehagen skal representere et miljø som bygger opp om respekt for menneskeverd og retten til å være forskjellig. I barnehagen skal vi reflektere og respektere det mangfoldet som er representert i barnegruppen. Barna skal bli kjent med høytider og tradisjoner som vi markerer i barnehagen

1. trinn	2. trinn	3. trinn
<b>Barna skal få erfaring og kjennskap til:</b> <ul style="list-style-type: none"><li>- tid og rom til undring over konkrete hendelser</li><li>- snakke om/bearbeide konkrete konfliktsituasjoner</li><li>- vise ulike følelser og bli møtt med respekt</li><li>- lære å dele</li></ul>	<b>Barna skal få erfaring og kjennskap til:</b> <ul style="list-style-type: none"><li>-erfare og lære å respektere at vi er ulike, både utseende og meninger</li><li>- utvikle sin empatiske evne</li><li>- støttes til å bruke språket som konfliktløser, og til å velge mellom rett og galt</li><li>- lære å se andre barns side, og gi etter for den andre part</li><li>- gis rom for å stimulere fantasien, og erfare gleden ved selv og kunne filosofere</li></ul>	<b>Barna skal få erfaring og kjennskap til:</b> <ul style="list-style-type: none"><li>- være med å drøfte ulike normer og regler som vi omgir oss</li><li>- få mulighet til å være initiativrik og sosial aktiv, uten å opptre som «verdensmester» eller trykke andre ned</li><li>- lære om ulikheter i verdenssamfunnet, og at man skal hjelpe de som ikke har det like godt som oss</li><li>- utvikle sin evne i å filosofere</li><li>- besøk i kirken</li></ul>

## ANTALL, ROM OG FORM




Gjennom lek, eksperimentering og aktiviteter utvikler barna sin matematiske kompetanse. Vi ønsker at barna skal oppleve glede over, og utforske og leke med tall og former. Barnehagen har et ansvar for å oppmuntre barns egen utforskning og legge til rette for tidlig og god stimulering.

1. trinn	2. trinn	3. trinn
<p><b>Barna skal få kjennskap og erfaring med:</b></p> <p><b><u>Det matematiske språk</u></b> Skille begrepene stor og liten Vet hva som er opp og hva som er ned</p> <p><b><u>Antall</u></b> Dele en til hver</p> <p><b><u>Tall, tallrekke og telling</u></b> Skille mellom en og mange Bruker tallord</p> <p><b><u>Ressonerer</u></b> Vet hvilke uteklær det trenger når det regner Rydde leker på rett plass</p> <p><b><u>Form og posisjon</u></b> Peke på hvor kroppsdeler er plassert Vise at en skiller mellom ulike former</p> <p><b><u>Mønster og orden</u></b> Legge «likt på likt» (Eks: bildelotto) Interesse for rytme og bevegelse</p> <p><b><u>Fugleperspektivet</u></b> Klatre opp på noe å orientere seg i rommet</p>	<p><b>Barna skal få kjennskap og erfaring med:</b></p> <p><b><u>Det matematiske språk</u></b> Bruke beskrivende ord Følge instruksjoner knyttet til plasseringsord</p> <p><b><u>Antall</u></b> Vise på fingrene hvor mange år de er</p> <p><b><u>Tall, tallrekke og telling</u></b> Peketelling Oppfatte gjenstander opp til tre uten å måtte dele</p> <p><b><u>Ressonerer</u></b> Kan dele likt med en venn Hente gjenstander som det trenger i sin aktivitet</p> <p><b><u>Form og posisjon</u></b> Legge puslespill med 3-4 brikker slik at de danner et bilde Kan på oppfordring gå til et bestemt sted i rommet («Kongen befaler»)</p> <p><b><u>Mønster og orden</u></b> Ha kjennskap til at dagen har faste rutiner Ordner gjenstander etter størrelse i rekke</p>	<p><b>Barna skal få kjennskap og erfaring med:</b></p> <p><b><u>Det matematiske språk</u></b> Bruke ord om forhold mellom størrelse Vise hva som er i midten Farge og enkelte former</p> <p><b><u>Antall</u></b> Dekke bord til "5 pers" Kan svare på hvor mange etter å ha telt "5 ting"</p> <p><b><u>Tall, tallrekke og telling</u></b> Peketelle til 5 Kan telle til 10</p> <p><b><u>Ressonerer</u></b> Hva som kommer først og sist i påkledning Vet forskjell på hva som har hendt/ skal hende. Bruke språket som redskap for logisk tenkning</p> <p><b><u>Form og posisjon</u></b> Tegne et menneske Kopiere enkle figurer</p> <p><b><u>Mønster og orden</u></b> Lage egne mønster (perler, tegning) Sorterer etter en egenskap (Form, størrelse eller farge)</p>

## NATUR, MILJØ OG TEKNOLOGI



Naturen gir rom for et mangfold av opplevelser og aktiviteter til alle årstider og i all slags vær. Vi ønsker at barna skal få oppleve gleden av å være på tur i naturen. Barna skal gjennom faget bli stimulert til opplevelser med alle sanser.

1. Trinn	2. trinn	3. trinn
<p><b>Barna skal få erfaring og kjennskap til:</b></p> <ul style="list-style-type: none"> <li>-Leke og eksperimentere med vann, snø, is</li> <li>-Ulike materiale fra naturen</li> <li>- Ulike dyr og insekter</li> <li>-Det som finnes i naturen ved å undre seg sammen med den voksne</li> <li>-Hvordan vi kan ta vare på miljøet.</li> <li>- Sammenhengen mellom vær/klær/utstyr</li> </ul>	<p><b>Barna skal få erfaring og kjennskap til:</b></p> <ul style="list-style-type: none"> <li>- De 4 årstider</li> <li>- Ulikt vær</li> <li>- Naturens dyr og insekter, og samspillet i naturen</li> <li>- Ulike metoder i arbeidet med miljøvern</li> <li>- Hvordan teknikk brukes i leken og i hverdagslivet</li> <li>- Hvordan vi kan ta vare på miljøet gjennom å kildesortere søppel, mat, papir og annet</li> <li>-Navn på planter og trær</li> <li>- Matproduksjon og råvarer</li> <li>- Miljøvern som en naturlig del av barnehagens hverdag</li> </ul>	<p><b>Barna skal få erfaring og kjennskap til:</b></p> <ul style="list-style-type: none"> <li>- Menneskers og dyrs livsløp, fødsel, vekst, aldring og død</li> <li>- Hva slags fenomener vi har i den fysiske verden</li> <li>- Tekniske leker og utstyr</li> <li>- Aktiviteter som utfordrer teknikk og kreativitet</li> <li>- Teknikk i hverdagen</li> <li>- utføre ulike eksperimenter(fysikk-kjemi)</li> </ul> 

## NÆRMILJØ OG SAMFUNN

Barnehagen skal bidra til at barnet møter verden utenfor familien med tillit og nysgjerrighet. Barn skal medvirke i og utforske og oppdage nærmiljøet. Barna skal få styrke sin kunnskap om lokalsamfunnet, natur, kunst, kultur, arbeidsliv, tradisjoner og levesett.

Ut ifra alder, interesse og nivå bli kjent med ulike plasser og steder i Sande, bli kjent med «trafikkregler» for myke trafikanter (gangfelt, kryssing av vei osv) sjøveit og brannvern.

Barnehagen skal være et inkluderende miljø der barn utvider sin forståelse om kulturelle likheter og forskjeller. Barnehagen skal fremme likestilling mellom kjønn og erfare at det tas like mye hensyn til gutter og jenter.

1. trinn	2. trinn	3. trinn
<p><b>Barna skal få erfaring og kjennskap til:</b></p> <ul style="list-style-type: none"><li>- oppleve at de er en del av et fellesskap, og at de også må ta hensyn til fellesskapet</li><li>- erfare at de har en stemme i egen hverdag</li><li>- få en positiv opplevelse av å være seg selv, men gi plass til andre</li><li>- bli kjent i barnehagen ute og inne, på tur utenfor barnehagen (kort avstand)</li><li>- få kjennskap til likheter og ulikheter</li></ul>	<p><b>Barna skal få erfaring og kjennskap til:</b></p> <ul style="list-style-type: none"><li>- erfare at de kan påvirke innholdet i barnehagehverdagen, men også respektere andre</li><li>- bli kjent med kjønnsnøytrale ord (Eks: politi, kan både være kvinne og mann)</li><li>- skal få kjennskap til ulike yrker</li><li>- gis tid og rom til å bearbeide inntrykk gjennom rollelek; familie, butikk, doktor, café, buss</li><li>- oppleve at andre kulturer lever sammen i samfunnet, og utvikle forståelse for ulike levesett</li></ul>	<p><b>Barna skal få erfaring og kjennskap til:</b></p> <ul style="list-style-type: none"><li>- besøke skolen</li><li>- skal få kjennskap til hvordan vi kan arbeide for et inkluderende miljø der respekt for hverandre er viktig</li><li>- få kjennskap til samisk kultur og tradisjon og til nasjonale minoriteter</li><li>- sykkelgrupper</li><li>- trafikkopplæring</li></ul>

## KUNST, KULTUR OG KREATIVITET

Fagområdet omhandler uttrykksformer som billedkunst, kunsthåndverk, musikk, dans, drama, språk, litteratur, film, arkitektur og design.

Barnehagen ønsker å gi barna mulighet til å oppleve kunst og kultur, for så å skape sin egen kultur, ut fra egne opplevelser.

Vi vil hjelpe til med å ta i bruk egen fantasi, kreativitet og skaperglede, også å uttrykke seg visuelt via dans og drama. Barna skal i møte med ulike uttrykksformer erfare å bruke sansene, lytte, kjenne, lukte, smake og se. Barna skal lære å uttrykke seg gjennom kunst. Barna skal bli inspirert til å bruke naturen som arena for kunst og kreativitet.



1. trinn	2. trinn	3. trinn
<b>Barna skal få erfaring og kjennskap til:</b> <ul style="list-style-type: none"><li>- ulike barnesanger, rim og regler</li><li>- eventyr/fortellinger gjennom dramatisering</li><li>- rytme og skapebevegelse og lyd</li><li>- tegning ved at det gis mulighet til å utvikle sine tegneferdigheter («rablestadiet»)</li><li>- gleden ved å lytte og bevege seg til musikk</li><li>- sansene våre ved å ta og føle på, se, lytte og smake</li><li>- forskjellige materialer som leire, gjærdeig, snø, vann og maling gjennom lek</li></ul>	<b>Barna skal få erfaring og kjennskap til:</b> <ul style="list-style-type: none"><li>- ulike sangleker</li><li>- fortellinger gjennom regler og sang</li><li>- ulike instrumenter</li><li>- rytme ved å klappe takten</li><li>- gleden ved å bevege seg til musikk</li><li>- dramatisering av sanger og eventyr ved selv å være med å dramatisere</li><li>- tegning ved å utvikle sine tegneferdigheter («hodefoting»)</li></ul>	<b>Barna skal få erfaring og kjennskap til:</b> <ul style="list-style-type: none"><li>- sang i mindre grupper</li><li>- enkle rytmer til sang</li><li>- fortellinger gjennom regler og sang</li><li>- oppleve gleden ved å skape musikk</li><li>- selv få muligheten til å dikte historier og lage teater og eventyr</li><li>- enkle bevegelser til dans (lære en dans)</li><li>- utforske kunst i nærmiljø (statuer, utstillinger osv.)</li><li>- å utvikle sine tegneferdigheter og formidle gjennom tegning</li></ul>

## BESKRIVELSE AV ULIKE AKTIVITETER

### **Verdensdagen for psykisk helse:**

10. oktober markerer vi dagen ved å gjøre noe ekstra hyggelig for noen andre. Temaet i år er «Vi trenger å høre til»

### **Forut barneaksjon:**

Årets barneaksjon heter «Hamphless og det varme hjertet». Barneaksjonen er et pedagogisk opplegg for barnehager og barneskoler og livet til barn i Afrika og Asia. Gjennom historier, bilder, filmer og musikk får barna kjennskap til hverdagsliv og levesett i Malawi. Forut ønsker å skape nysgjerrighet og engasjement, bygge toleranse, omsorg og empati, og fokusere på at barn har ressurser, evner og ambisjoner. Barnehagen gjennomfører et høstmarked i forbindelse med FN-dagen.

### **Felles adventsamlinger:**

Vi samles på tvers av avdelinger på fellesrommet Messa en dag i uken i desember. Vi synger julesanger, hører historier om julen og tenner lys.

### **Luciafeiring:**

Vi feirer Luciadagen ved at Kongekrabbebarna pynter seg og går tog gjennom hele barnehagen, synger og deler ut Lussekatter til alle barna. Foreldre til Kongekrabbebarna blir invitert.

### **Nissefest:**

Hvert år har vi nissefest i barnehagen. Denne dagen oppfordres alle til å kle seg i noe rødt eller blått. Vi synger julesanger og går rundt juletreet. Vi har ulike aktiviteter, spiser nisse grøt, og kanskje kommer Nissen!?

### **Samefolkets dag:**

6. februar markerer vi Samefolkets dag. I forkant av dagen har alle avdelingene arbeidet med temaet ved å lese og se på bilder om samisk kultur, laget ulike formingsartikler, sett på film, studert samisk utstyr og klær og laget samisk mat. På selve dagen er det ulike aktiviteter på uteområdet til barnehagen

### **Påskefrokost:**

Barnehagen kjøper inn litt ekstra mat, og hver fløy inviterer hvert år foreldre til påskefrokost. Her kan dere sette dere ned og nyte en god frokost sammen med barnet deres og andre familier.

### **Barnehagens bursdag/sommerfest**

Vi har i samarbeid med FAU valgt å markere barnehagens fødselsdag med en sommerfest i mai/juni. Vi skaper en dag med aktivitet og moro, og inviterer foreldre til å være med.

### **Avslutningstur Kongekrabbebarna:**





Kongekrabbegruppas siste tur før de slutter i barnehagen. Vi planlegger en spesiell og annerledes dag der barna er sammen store deler av dagen, lager mat sammen, har ulike aktiviteter som skaper glede, latter og minner. Destinasjon for dagen bestemmes nærmere.

### **Avslutningsfest for Kongekrabbene:**

Som avslutning i barnehagen har vi en avslutningsfest der foreldre, søsken og besteforeldre blir invitert til en høytidelig fest ute i barnehagen. Barna står for underholdning, felles bespisning og det er en høytidelig utlevering av barnehagepermene til barna. Barnehagen disponerer griller, mat medbringes av alle.

## BARNEHAGEÅRET 2023 -2024

**TEMA GJENNOM ÅRET: «VI TRENGER Å HØRE TIL!»**

<b>August</b>		Oppstart nytt barnehageår
<b>September</b>		Brannvern uke 38 Foreldremøte 27. sept
<b>Oktober</b>		Verdensdagen for psykisk helse 10.okt Forut barneaksjon, høstmarked uke 43 Refleksdagen 20. okt Fotografering 17. okt
<b>November</b>		
<b>Desember</b>		Felles adventssamlinger, Luciafeiring, nissefest i barnehagen Besøk i Bekkestranda kapell (kongekrabber)
<b>Januar</b>		
<b>Februar</b>		Samefolkets dag 6. februar
<b>Mars</b>		Påskefrokost uke 12 Foreldremøte 21. mars
<b>April</b>		Trafikksikkerhet
<b>Mai</b>		Forberedelser til 17.mai Barnehagens bursdag/sommerfest Besøksdag på skole (kongekrabber)
<b>Juni</b>		Avslutningstur for Kongekrabber 6. juni Sommerfest/avslutning for Kongekrabber 13.juni Foreldremøte for nye familier 11. juni
<b>Juli</b>	<b>Sommerbarnehage uke 27</b> <b>Barnehagen er stengt uke 28,29 og 30</b>	

**Planleggingsdager: 18.08, 29.09, 22.12, 22.03, 10.05.** Disse dagene er barnehagen stengt!

Barnehagen er stengt jul- og nyttårsaften, samt dagene mellom jul og nyttår. Likeledes er barnehagen stengt mandag, tirsdag og onsdag før skjærtorsdag. Barnehagen er stengt tre uker i juli. Informasjon om dette gis ved barnehageårets oppstart. Skolestartere har siste dag i barnehagen fredag før feriestengt i juli. Barnehagen har 5 planleggingsdager i barnehageåret, og disse dagene er barnehagen stengt. Planleggingsdagene samordnes med skolen og SFO så langt det er mulig. Barnehagene holder oppe mandag til fredag. Barnehagen har åpningstid fra kl.07.00-17.00.



# Barnehagevettregler

## **1. La barnet protestere uten å føle deg avvist**

Barn må få sette sine grenser, og noen ganger blir det gjort med krasse utsagn. Det stikker oftest ikke dypt. Snart blir du tatt til nåde igjen!

## **2. Vent ikke at barnet alltid skal være blid og glad**

Barn har mange følelser, og alle må få komme til uttrykk. En blid «maske» kan føles som en tvangstrøye for barnet.

## **3. Gi ikke etter overfor barnet bare for å unngå bråk.**

Barn føler seg trygge når det er grenser og rammer rundt dem i dagliglivet. Men de kan ikke la være å utfordre grenser, til det er «sportsinstinktet» for sterkt.

## **4. La barnet føle at det er viktig**

Barn har et stort behov for å føle at de er viktige for deg. Barn vokser på kjærlighet og utfordringer.

## **5. Vær sannferdig overfor barnet**

Jo yngre barnet er, jo mer kan det ha vanskelig for å skille sant fra usant. I alle tilfeller vil løgner forvirre barnet, og gjøre at det mister tilliten til deg. Så mister det troen på andre.

## **6. Hold avtaler med barnet**

Barn føler seg maktesløse hvis du bryter avtaler uten å ha en god grunn. Hvis ikke barnet kan stole på deg, hvem kan det stole på da? Husk at det du gjør i dag, er med og skaper framtiden.

## **7. Skrem ikke barnet unødige**

Noen ganger er det nødvendig å advare barnet mot farlige situasjoner, men barn skal ikke skremmes til lydighet. Spar barnet for oppskakende viten om ting det ikke kan gjøre noe med.

## **8. Le med og ikke av barnet**

Le med barnet, humor er en fin ting. Barn er stolte og kan bli dypt såret når de føler seg latterliggjort. Le ikke av barnet; klovnens maske kan dekke over mye tristhet.

## **9. Husk å rose barnet**

Oppmuntring og gode ord motiverer barnet til samarbeid. Positiv støtte styrker barnets selvfølelse og skaper pågangsmot. Livet er fullt av nye utfordringer.

Da er det godt å ha tro på seg selv.

## **10. Husk at du er et forbilde for barnet**

Barnet har knyttet seg til deg med sin dypeste kjærlighet og beundring. Derfor ønsker det å bli lik deg - i alle fall mens det er lite. Det du gjør, det gjør barnet. Det du sier og mener, det gjentar barnet

# Nordre Jarlsberg barnehage

susanne.rebekka.h.berg @holmestrand  
kommune.no

[www.holmestrand.kommune.no](http://www.holmestrand.kommune.no)

