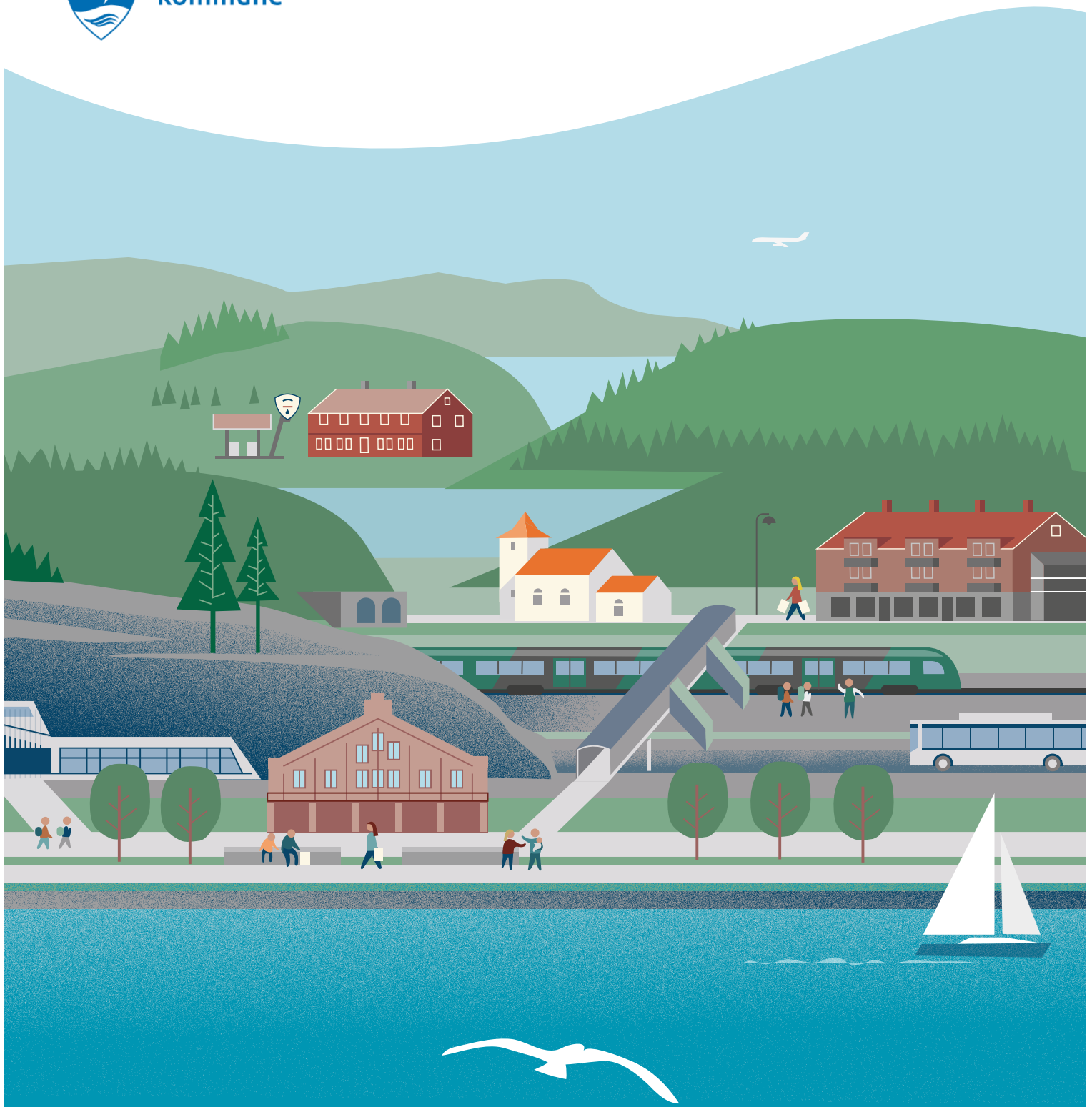




Holmestrand
kommune



Kommuneplanens samfunnsdel **2022-2035**



«Sammen skaper vi
Holmestrand kommune
– åpen, trygg og trivelig.»



INNHOLD

FORORD	3
INNLEDNING	4
PLANARBEID OG PROSESS	5
VISJON	6
BÆREKRAFTSMÅLENE LIGGER TIL GRUNN	7
INNSATSOMRÅDER	8
GOD HELSE OG LIVSKVALITET GJENNOM HELE LIVET	10
VEKST OG VERDISKAPING	14
ATTRAKTIVE BY- OG BYGDESENTER	18
KLIMA- OG MILJØVENNLIG UTVIKLING	22
AREALSTRATEGI	26



FORORD

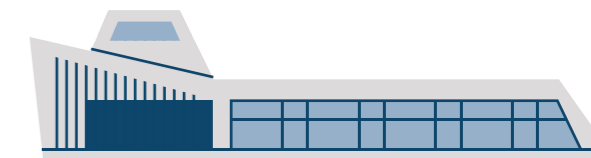
Nye Holmestrand kommune er resultatet av to nylige kommunesammenslåingsprosesser.

Først slo Holmestrand og Hof kommuner seg i sammen fra 01.01.2018. Deretter slo Holmestrand og Sande kommuner seg sammen fra 01.01.2020.

Å bygge en kommune er et langsiktig prosjekt. Dette er første samfunnsdelen for den nye kommunen. Vi ønsker at Holmestrand skal være et attraktivt sted å bo, arbeide og besøke. Samtidig ønsker vi at utviklingen av kommunen skal være bærekraftig. I kommuneplanen tar vi sikte på å stake ut en kurs for nye Holmestrand der vi vektlegger både perspektivene på attraktivitet og bærekraft. Samfunnsdelen er bygd opp rundt fire overordnede innsatsområder som det skal fokuseres på: god helse og livskvalitet gjennom hele livet, vekst og verdiskaping, attraktive by- og bygdesenter samt klima- og miljøvennlig utvikling. Disse innsatsområdene støtter opp under vår visjon: «Sammen skaper vi Holmestrand kommune - åpen, trygg og trivelig».

Å utarbeide kommuneplan, både samfunnsdel og arealdel, er det viktigste steget i prosessen med å få på plass et sammenhengende og felles planverk for den nye kommunen. Samfunnsdelen er derfor ofte omtalt som kommunens viktigste plan. Den viser retning for hvordan kommunen skal utvikles som samfunn og organisasjon gjennom et sett overordnede mål og føringer. Arealdelen viser, ved hjelp av et plankart, bestemmelser og beskrivelse hvordan arealene i kommunen skal utvikles og forvaltes i tråd med fastsatte mål i samfunnsdelen.

Arbeidet med samfunnsdelen har pågått i perioden 2020-2022. Rundt 300 personer har deltatt i planarbeidet og gitt nyttige innspill underveis. Dette vitner om en prosess med bred deltakelse.



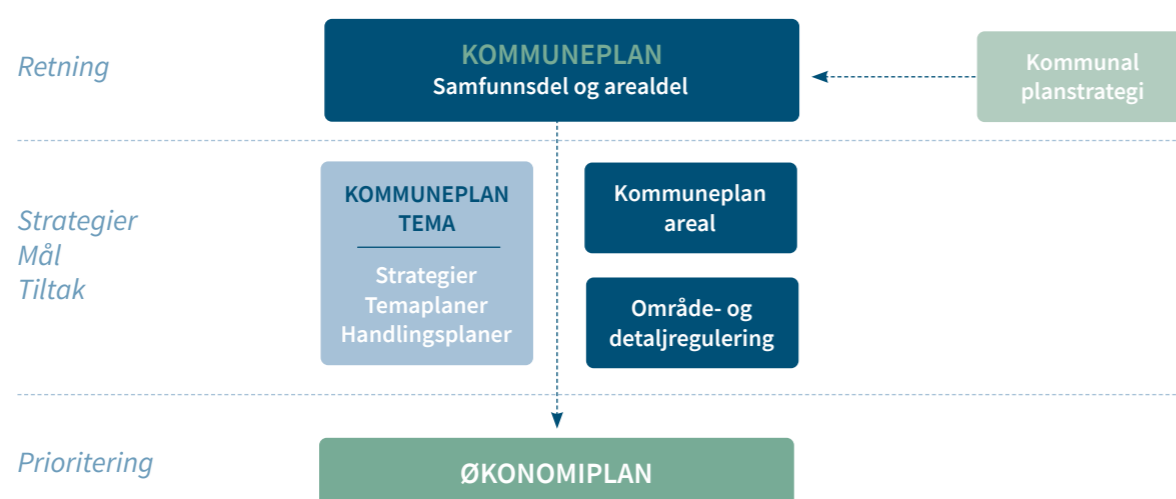
INNLEDNING

Hva er en kommuneplan?

Kommunen har et samfunnsoppdrag som favner over et bredt mangfold av oppgaver. Det er vanlig å forstå oppdraget i form av fire roller: samfunnsutvikler, tjenesteprodusent, myndighetsutøver og demokratisk arena. Kommunen bruker planer som et verktøy og en arena for å arbeide med sine oppgaver og ansvar på en forutsigbar, gjennomiktig og systematisk måte.

Alle kommuner skal ha en kommuneplan. Den består av en samfunnsdel med handlingsdel og en arealdel. Kommuneplanen er det viktigste dokumentet for overordnet og langsiktig styring av kommunen, gjerne med en tidshorisont på 10-20 år fremover.

I det kommunale plansystemet legger kommuneplanen de overordnede rammene og gir et ankerpunkt for planleggingen som knytter sammen kommunes øvrige planer. Samfunnsdelen viser retning for hvordan kommunen skal utvikles som samfunn og organisasjon gjennom et sett overordnede mål og føringer. Selve gjennomføringen av samfunnsdelen, ofte omtalt som handlingsdelen, skjer gjennom kommunens økonomiplan og budsjett. Arealdelen viser, ved hjelp av et plankart, bestemmelser og beskrivelse, hvordan arealene i kommunen skal utvikles og forvaltes i tråd med fastsatte mål i samfunnsdelen. Det er vanlig at samfunnsdelen inneholder en arealstrategi som sikrer god kobling og sammenheng med arealdelen. Kommuneplanen, både samfunnsdel og arealdel, kan videre utdypes i underordnede planer. Dette kan gjøres gjennom kommunedelplaner, temaplaner, virksomhetsplaner, strategidokumenter, reguleringsplaner m.m.



PLANARBEID OG PROSESS

Arbeidet med samfunnsdelen har pågått i perioden 2020-2022. I planarbeidet har det vært lagt opp til medvirkning fra kommuneadministrasjonen, folkevalgte, kommunale råd (eldreråd, ungdomsråd, råd for mennesker med nedsatt funksjonsevne), næringsliv, lokale lag og organisasjoner samt et eget borgerpanel. I det hele har rundt 300 personer deltatt i planarbeidet og gitt nyttige innspill underveis.

Kort tid etter kommunesammenslåingen mellom Holmestrand og Sande i januar 2020, startet arbeidet med kommunal planstrategi. I planstrategien ble det anbefalt at det skulle utarbeides kommuneplan for nye Holmestrand, både samfunnsdel og arealdel. Samfunnsdelen skulle utarbeides og vedtas i forkant av arealdelen. Kommunestyret vedtok kommunal planstrategi i desember 2020. Som et forarbeid til samfunnsdelen ble det utarbeidet et planprogram med føringer for blant annet prosess og innhold i planarbeidet. Det ble også utarbeidet et eget kunnskapsgrunnlag med fakta og problemstillinger knyttet til tema av relevans for planarbeidet. Som føringer er det blant annet lagt til grunn at kommuneplanprosessen skal bygge på fem prinsipper: flersenterkommunen, todelt vekststrategi, folkehelse, klima og miljø og innbyggermedvirkning. I tillegg skal den nye kommuneplanen bygge på FNs bærekraftsmål. På grunn av den krevende situasjonen med koronapandemien og endringer i kommuneadministrasjonen, gjorde kommunestyret endringer i organisering, medvirkingsopplegg og fremdrift underveis i planarbeidet. Blant annet ble det bestemt at arbeidet med samfunnsdel og arealdel skulle skje i parallelle prosessløp.

Koronarestriksjonene under planarbeidet har medført at tradisjonell medvirkning som folkemøter og arbeidsverksted har vært utfordrende å gjennomføre. For å sikre medvirkning fra kommunens innbyggere, ble det opprettet et digitalt borgerpanel. Opprettelsen av panelet var ment som en alternativ form for medvirkning under tiden med koronarestriksjoner. Panelet var sammensatt av et representativt utvalg av innbyggere fra alle deler av kommunen i alderen 15-83 år. Panelet ble bedt om å ta stilling til en rekke spørsmål og samfunnsrelaterte tema i løpet av høsten 2020. Borgerpanelets svar er oppsummert i en egen rapport og har vært et viktig innspill til arbeidet med ny samfunnsdel.

Det ble nedsatt seks temagrupper for å arbeide med samfunnsdelen. Temagruppene var: folkehelse, oppvekst, kultur og fritid, by- og stedsutvikling, næringsutvikling samt klima og natur. En av hovedoppgavene til temagruppene var å drøfte innspillene fra borgerpanelet, men samtidig gi egne innspill til planarbeidet. I møtene temagruppene brukte en også kunnskapsgrunnlaget som et bidrag inn i drøftingene. I møtene brukte en også muligheten til å drøfte andre viktige planarbeid som pågikk parallelt og overlappet med kommuneplanarbeidet. Dette gjaldt blant annet kommunedelplan for klima, energi og miljø, næringslivplan, folkehelseoversikt, kultur- og fritidsplan. Temagruppene var sammensatt av fagfolk i fra kommuneadministrasjonen, folkevalgte, medlemmer av kommunale råd, idrettsråd, kulturråd, næringsforening og andre samfunnsaktører. Til sammen har det vært arrangert 12 møter i temagruppene i løpet av høsten 2021.

I tillegg har det vært arrangert eget arbeidsverksted med formannskapet om samfunnsdelen våren 2022. Formannskapet har fungert som politisk styringsgruppe for kommuneplanarbeidet.



VISJON

En visjon kan forstås som et bilde av hvordan en ønsker at fremtiden skal bli eller noe man skal strekke seg etter. For den nye kommunen og kommuneplanarbeidet er følgende visjon lagt til grunn:

«Sammen skaper vi Holmestrand kommune - åpen, trygg og trivelig.»

Verdier vi vil identifisere oss med er åpen, trygg og trivelig.

Visjonen er en overbyggende ramme og gir retning for arbeidet med å utvikle kommunen vår. Den skal sees i sammenheng med de fire innsatsområdene som er pekt ut i samfunnsdelen:

- God helse og livskvalitet gjennom hele livet
- Attraktive by- og bygdesenter
- Vekst og verdiskaping
- Klima- og miljøvennlig utvikling

Visjonen ble arbeidet frem i et eget arbeidsverksted for kommuneplanutvalget/formannskapet 1 28.04.22. Etter høringsperioden justerte formannskapet visjonen noe, og kommunestyret vedtok samfunnsdelen med justert visjon 28.09.22.

Visjonen bygger på kunnskap og erfaringer i fra viktige prosesser og styringsdokument i den nye kommunen. I denne sammenheng er kommunens arbeidsgiverpolitikk, vedtatt i kommunestyret 23.06.2021, og prosjektet «Plassen vår» i regi av Holmestrand næringsforening viktige bidrag. Andre viktige bidrag er etiske retningslinjer for ansatte og folkevalgte samt innspill fra digitalt borgerpanel. Det har vært et mål at visjonen skal fange opp essensen fra disse tidligere arbeidene, men samtidig gi retning for hvordan vi ønsker å arbeide videre med å utvikle kommunen vår, både som samfunn og virksomhet. Et fellestrekk som peker seg ut er viktigheten av og behovet for samarbeid. Åpen, trygg og trivelig er ord som vi ønsker skal beskrive kommunen vår. Dette var ord som borgerpanelet har trukket frem.

Samfunnsdelen er dokumentet som sier hvordan vi vil at kommunen vår skal være og hva vi må prioritere for å oppnå dette. Vi vil at vår kommune skal ha attraktive by- og bygdesenter, der innbyggerne har god helse og livskvalitet gjennom hele livet. Vi vil være en offensiv kommune med vekst og verdiskaping, samtidig som vi vil omstille oss til å bli et samfunn med klima- og miljøvennlig utvikling. For å skape positiv samfunnsutvikling og levere gode kommunale tjenester i tiden fremover, er det en grunnleggende forutsetning at vi alle drar i samme retning. Vi er derfor avhengig av et godt samarbeid mellom kommune, næringsliv, frivillige lag og organisasjoner samt våre innbyggere for at vi skal lykkes.

1. Det er formannskapet som har fungert som kommuneplanutvalg i arbeidet med ny kommuneplan.

BÆREKRAFTSMÅLENE LIGGER TIL GRUNN

En vanlig måte å forstå bærekraftig utvikling på er: «En utvikling som imøtekommer dagens behov uten å ødelegge mulighetene for at kommende generasjoner skal få dekket sine behov.»

FN's 17 bærekraftsmål er fordelt utover tre dimensjoner; økonomisk bærekraft, sosial bærekraft og miljømessig bærekraft. Det at noe er utelukkende økonomisk bærekraftig, betyr nødvendigvis ikke at det samtidig er miljømessig bærekraftig. For å oppnå reell bærekraft må det oppnås en balanse mellom de tre dimensjonene. Bærekraftsmålene er et felles, globalt veikart i arbeidet for å utrydde ekstrem fattigdom, samtidig som en ivaretar jordens bæreevne samt fremmer velstand, fred og rettferdighet. Norge har sluttet seg til bærekraftsmålene og bestemt at de skal legges til grunn i planleggingen.

FNs bærekraftsmål skal være en del av grunnlaget i norsk samfunns- og arealplanlegging.

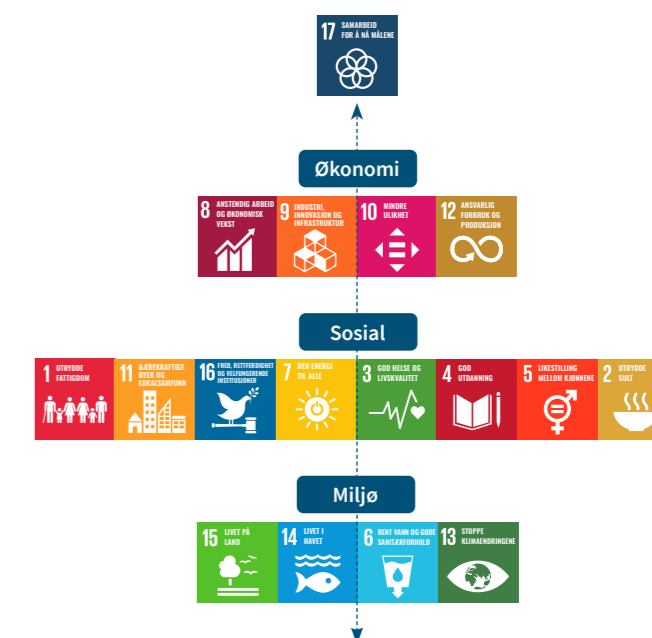
Som kommunens viktigste plandokument er det naturlig at samfunnsdelen tar stilling og kobles til bærekraftsmålene. Det er ingen fasitsvar på hvordan kommunene skal legge bærekraftsmålene til grunn i sin planlegging. I utgangspunktet skal alle bærekraftsmål vektlegges. Men det er vanlig at man i samfunnsdelen velger seg ut et utvalg av bærekraftsmål som man spesielt ønsker å arbeide med.

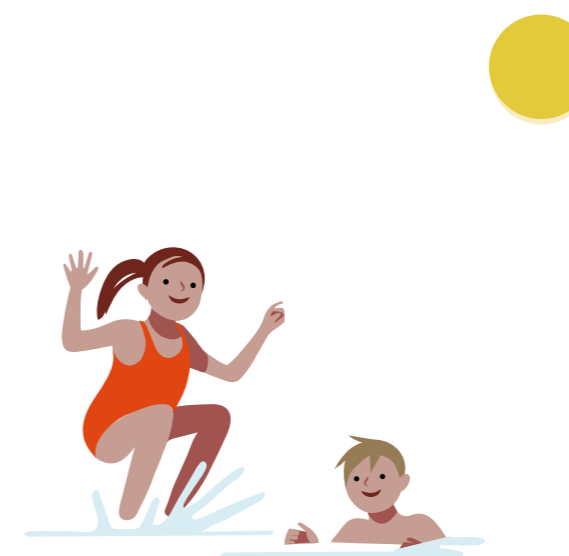
I arbeidet med samfunnsdelen i Holmestrand har en kommet frem til åtte bærekraftsmål som peker seg ut og som vi ønsker å spesielt arbeide med. Disse er:

- 3. God helse
- 4. God utdanning
- 10. Mindre ulikhet
- 8. Anstendig arbeid og økonomisk vekst
- 9. Innovasjon og infrastruktur
- 11. Bærekraftige byer og samfunn
- 13. Stoppe klimaendringene
- 17. Samarbeid for å nå målene

Selv om det er særlig vektlagt åtte bærekraftsmål, vil også flere av de andre bærekraftsmålene være viktig innenfor hvert innsatsområde. Hvis en tar utgangspunkt i innsatsområdet for klima- og miljøvennlig utvikling, vil også flere andre bærekraftsmål være relevante, for eksempel nr. 6. rent vann og gode sanitærforhold, nr. 14. livet i havet samt nr. 15. livet på land.

Samfunnsdelen skal gi overordnede rammer og retning, mens man i andre kommunale planer med et mer avgrenset fokus har muligheten til å arbeide grundigere med de andre bærekraftsmålene.





INNSATSOMRÅDER

Samfunnsdelen er bygd opp rundt fire innsatsområder. Hver av de fire innsatsområdene har et eget overordnet mål (Vi vil). Deretter har det enkelte hovedtema fire til syv underbyggende delmål (Vi skal) som viser hvilke fokus som skal vektlegges for å påvirke utviklingen i en retning som bygger opp under det overordnede målet. Hvert delmål er videre konkretisert i strategier eller tiltak (Vi oppnår dette ved å) som i hovedsak faller inn under kommunens ansvar, oppdrag eller mulighet til å påvirke. Innen hvert innsatsområde vil man finne ett delmål som er markert med en annen farge enn de øvrige delmålene. Dette markerer at delmålet er rettet mot kommunen som organisasjon og virksomhet. De øvrige delmålene er i større grad rettet mot kommunen som samfunn. Til hvert innsatsområde er det koblet et utvalg av bærekraftsmål. Bærekraftsmålene skal her forstås som en overordnet ramme som best fanger opp innholdet i det enkelte innsatsområdet.

Her er en oppsummering av innsatsområdene med hovedmål, delmål og forankring til bærekraftsmålene:

› God helse og livskvalitet gjennom hele livet

Holmestrand er en kommune med trygge rammer og små forskjeller som fremmer helse, mangfold og inkludering.

- Utvikle helsefremmende og sosialt bærekraftige lokalsamfunn.
- Ha synlige arenaer for tidlig innsats og forebygging.
- Sikre trygghet, mestring og læring for barn og unge.
- Bygge et aldersvennlig samfunn.
- Tilrettelegge for at innbyggere kan oppleve, delta i og skape kultur- idrett- og fritidsaktiviteter.
- Sikre at alle innbyggere har mulighet til deltakelse i frivilligheten.
- Sikre bærekraft i lokalsamfunnet og i kommunens tjenester.



› Vekst og verdiskaping

Holmestrand er en næringsoffensiv og bovennlig kommune.

- Skape flere arbeidsplasser ved å sikre rammer for vekst og utvikling.
- Tilrettelegge for omstilling og innovasjon.
- Være en attraktiv kommune for eksisterende og nye bedrifter, innbyggere og besøkende.
- Tilrettelegge for nytenkning og utvikling i kommunens egen virksomhet.



› Attraktive by- og bygdesenter

Holmestrand har attraktive by- og bygdesenter der folk vil bo, arbeide og reise til.

- Styrke og utvikle kommunens eksisterende senter.
- Tilrettelegge for miljøvennlig transport og mobilitet.
- Skape bo- og levestandard med kvalitet, aktivitet og opplevelser.
- Sikre forsvarlige og bærekraftige rammer for by- og stedsutvikling i gjennom kommunal planlegging og forvaltning.



› Klima- og miljøvennlig utvikling

Holmestrand er et klima- og miljøvennlig samfunn som fremmer bærekraftig utvikling, beholder helse og sikrer naturmangfold.

- Redusere klimagassutslipp i tråd med nasjonale mål.
- Tilpasse og forberede samfunnet på klimaendringer.
- Bevare og ivareta natur og friluftsliv samt sikre god miljøtilstand i vassdrag og Oslofjorden.
- Omstille kommunens egen virksomhet i en klima- og miljøvennlig retning.





«God fysisk og psykisk helse er en grunnleggende forutsetning for livskvalitet.»

➤ GOD HELSE OG LIVSKVALITET GJENNOM HELE LIVET

Holmestrand er en kommune hvor man skal ha god helse og livskvalitet gjennom hele livet, fra barndom til alderdom. Livskvalitet er resultatet av et mangfold av komplekse sammenhenger. Dette betyr at man må samarbeide på tvers mellom offentlige myndigheter, private aktører og frivilligheten. De viktigste folkehelseutfordringene i Holmestrand er knyttet til et økende antall eldre og omstilling til et mer aldersvennlig samfunn, frafall i den videregående skolen, fysisk inaktivitet, psykisk uhelse og sosiale ulikheter i befolkningen. Et utgangspunkt er at god fysisk og psykisk helse er en grunnleggende forutsetning for livskvalitet.

Kommunen er en viktig tilbyder av tjenester for sine innbyggere gjennom hele livet. Dette bidrar til å sikre god helse og livskvalitet og folkehelse. For å hindre utenforskap og at sosiale forskjeller øker blant folk, er det viktig å følge opp med tidlig og samordnet innsats. Det er også viktig å sikre gode leke- og læringsmiljø i skoler og barnehager slik at man tilegner seg ferdigheter og kompetanse videre i livet. Antallet eldre øker fortere enn folk i arbeidsfør alder. Dette legger stort press på helse- og omsorgstjenestene, noe som gjør at man må utvikle en eldreomsorg som er rustet til å møte utfordringene. Kommunen må omstille seg til å bli et aldersvennlig samfunn.

Et annet viktig bidrag til god livskvalitet er kultur, idrett og frivillighet. Ved å skape livsglede og tilhørighet bidrar fritidsaktiviteter i høy grad til å bygge opp et velfungerende samfunn. Samfunnet er tjent med engasjerte borgere, som tar ansvar for egen helse og bryr seg om hverandre og lokalsamfunnet. Dette bidrar til folkehelse, inkludering, utjevning av forskjeller og til god medborgerskap og demokrati. Livsglede kan oppleves på mange forskjellige måter: ved å lære noe nytt, å mestre, å oppleve eller skape noe sammen med andre, å gjøre noe for andre, å være kreativ, å være fysisk aktiv osv. Kultur og fritidsaktiviteter er derfor spesielt godt egnet til å fremme en livsglede hos befolkningen som varer livet ut gjennom et variert og mangfoldig tilbud. Tilhørighet handler om å knytte seg til steder så vel som mennesker. Når man føler tilhørighet føler man seg inkludert, sett og verdsatt. Kultur og fritidsaktiviteter fungerer som et lim i samfunnet og har evne til å samle mennesker i felleskap på tvers av meninger, interesser og bakgrunn. Å bringe mennesker sammen på tvers av sosiale, politiske og kulturelle skillelinjer kan medvirke positivt til å skape sosiale felleskap og nettverk som styrker samhold, mangfold og inkludering.

Bærekraftmål innenfor innsatsområdet som vi ønsker spesielt å arbeide med:



Vi vil at:

Holmestrand er en kommune med trygge rammer og små forskjeller som fremmer helse, mangfold og inkludering.

Vi skal:

Vi oppnår dette ved å:

<p>Utvikle helsefremmende og sosialt bærekraftige lokalsamfunn</p>	<ul style="list-style-type: none"> › Forebygge utenforskap og tilrettelegge for samfunnsdeltakelse for alle innbyggere gjennom ulike møteplasser. › Samarbeide om et systematisk og kunnskapsbasert folkehelsearbeid mellom offentlige myndigheter, private aktører og frivilligheten. › Arbeide for å utjevne ulikheter i helse blant befolkningen, ved å sikre likeverdige muligheter for gode livsstil- og helsevalg. › Vektlegge medvirkning og samskaping som framgangsmåte.
<p>Ha synlige arenaer for tidlig innsats og forebygging</p>	<ul style="list-style-type: none"> › Ha kunnskapsbasert oversikt over innbyggernes utfordringer knyttet til psykisk helse og rus. › Tilrettelegge for at innbyggerne kan utnytte egne ressurser. › Ha forebyggende tilbud som bidrar til god fysisk og psykisk helse. › Ha helhetlig innsats, koordinering og samhandling på tvers til innbyggernes beste. › Gi barn og unge trygge oppvekstvilkår ved å tilrettelegge for at foresatte kan mestre foreldrerollen bedre.
<p>Sikre trygghet, mestring og læring for barn og unge</p>	<ul style="list-style-type: none"> › Skape trygge og gode leke- og læringsmiljø i skoler og barnehager. › Bidra til å utvikle barnas kompetanse innen livsmestring, språk og digitale verktøy.

<p>Bygge et aldersvennlig samfunn</p>	<ul style="list-style-type: none"> › Engasjere og motivere innbyggerne til å planlegge for egen alderdom og pensjonisttilværelse. › Tilrettelegge for at eldre kan leve selvstendige liv og bo i eget hjem så lenge som mulig. › Tilrettelegge for et lokalsamfunn der eldre kan bidra, medvirke og delta aktivt etter eget ønske og behov. › Ivareta og videreutvikle sosiale fellesskap og møteplasser på tvers av alder som fremmer god helse og livskvalitet.
<p>Tilrettelegge for at innbyggere kan oppleve, delta i og skape kultur- idrett- og fritidsaktiviteter</p>	<ul style="list-style-type: none"> › Sikre gode og allsidige kunst- og kulturopplevelser og aktiviteter for alle. › Gi barn og unge muligheten til å oppleve kunst samt delta i kultur- og fritidsaktiviteter. › Sikre at fritidsklubbene er lavterskel møteplasser for å være, lære, mestre og erfare reell innflytelse. › Bidra til at innbyggere kjenner historien om sitt bosted samt kulturarv- og minner. › Ha egnede idretts- og friluftarenaer for både organiserte og egenorganiserte fysiske aktiviteter.
<p>Sikre at alle innbyggere har mulighet til deltakelse i frivilligheten</p>	<ul style="list-style-type: none"> › Gi innbyggerne god tilgang på informasjon over frivillige organisasjoner, fritidsaktiviteter, kulturopplevelser og kulturminner. › Tilrettelegge for at frivilligsentralene skal samarbeide med hverandre og frivilligheten i nærmiljøene. › Ha forutsigbare rammevilkår for frivilligheten.
<p>Sikre bærekraft i lokalsamfunnet og i kommunens tjenester</p>	<ul style="list-style-type: none"> › Sikre effektiv oppgaveløsning og ressursbruk som fremmer optimal kvalitet i kommunale tilbud- og tjenester. › Sikre tverrfaglige, helhetlige og koordinerte forløp i helsetjenestene. › Styrke fagkompetanse i tjenesteyting og bidra til heltdskultur. › Yte tilgjengelige, likeverdige og behovstilpassede tjenester med lavest mulig inngripen i innbyggernes liv. › Samarbeide med innbyggere og frivillig kulturliv i gjennom videreutvikling av kultur- og fritidstilbud. › Fremme digitalisering; tilby tjenester med utgangspunkt i innbyggernes behov. Vi har fokus på tilgjengelighet, brukervennlighet og selvbetjening.

«Den positive utviklingen som Holmestrand har opplevd, henger i sammen med gode rammebetingelser for tilflytting og bedriftsetableringer.»

› VEKST OG VERDISKAPING

Flere folk til vår kommune gir grunnlag for levende sentrum og lokalsamfunn i by og bygd. Et sterkt næringsliv som etablerer nye arbeidsplasser, skaper verdier og aktivitet, gjør kommunen vår attraktiv og bidrar til et bærekraftig velferdssamfunn.

Dagens folketall per 2022 er 25 681. De siste 20 årene har folketallet i kommunen økt med ca. 5 500, noe som tilsvarer en økning på 27 prosent. Mye tyder på at Holmestrand vil forbli en vekstkommune i lang tid fremover. Dersom utviklingen fortsetter, vil kommunen ha nådd 30 000 innbyggere i 2040. Også byggeaktiviteten er høy i kommunen. Siden 2015 har det kommet rundt 1500 nye boliger.

Holmestrand er en typisk «pendlerkommune» med underdekning på arbeidsplasser. Det er langt flere som pendler ut av kommunen enn inn. Pendlerstrømmene fra Holmestrand går i hovedsak i retning av aksene Drammen-Lier- Asker-Bærum-Oslo, mens en god del pendler til arbeidsmarkedet rundt Tønsberg-Horten-Sandefjord. De siste 10 årene har det blitt etablert rundt 900 nye arbeidsplasser i kommunen – en vekst i antall arbeidsplasser på rundt 13 prosent. Det er interesse for plasskrevende bedriftsetableringer i kommunen, særlig ved næringsarealene ved Hanekleiva og Bentsrud. Vedvarende høy vekst i folketallet, høy utbyggingstakt for boliger og etablering av nye arbeidsplasser, vitner om at Holmestrand er en attraktiv kommune å bo og arbeide i.

Holmestrand har vært en vekstkommune i lang tid. Den positive utviklingen som Holmestrand har opplevd, henger i sammen med gode rammebetingelser for tilflytting og bedriftsetableringer. Kombinasjonen av god infrastruktur i form av E18 og jernbane, nærhet til regionale arbeidsmarked samt tilgang på arealer for bedriftsetableringer og boligbygging, gir Holmestrand et godt grunnlag for vekst. Vi har tydelige ambisjoner om å forbli en vekstkommune fremover i tid. Det vil derfor være viktig å fortsatt å gi gode rammebetingelser for å utvikle et mangfoldig og konkurransedyktig næringsliv, både i offentlig og privat sektor. En annen viktig oppgave fremover vil være å omstille næringslivet i en grønnere retning. Dette vil kreve et godt samarbeid på tvers mellom kommune, næringsliv, utdanningsinstitusjoner og andre samfunnsaktører.

Bærekraftmål innenfor innsatsområdet som vi ønsker spesielt å arbeide med:





Vi vil at:

Holmestrand er en næringsoffensiv og bovennlig kommune.

Vi skal:

Vi oppnår dette ved å:

Skape flere arbeidsplasser ved å sikre rammer for vekst og utvikling

- › Sikre arealer til næringsetableringer og boligbygging.
- › Sikre fremtidsrettet og kritisk infrastruktur med god kapasitet innen samferdsel, vann og avløp, bredbånd og strømmnett. Tjenester, gods og varer kommer frem i våre by- og bygdesenter på en trafiksikker og forutsigbar måte.
- › Sikre at sosial infrastruktur som skoler, barnehager, idrettsanlegg, eldreomsorg m.m. har både kapasitet og er godt vedlikeholdt.
- › Sikre relevant arbeidskraft og kompetanse til dagens og fremtidens næringsliv.
- › Tilrettelegge for gründervirksomhet, nyetableringer samt at dagens næringsvirksomhet kan vokse og utvikle seg.
- › Styrke og posisjonere Holmestrand som et viktig knutepunkt for næringslivsutvikling ved å samarbeide med nabokommuner, fylket samt Drammensregionen og Osloregionen.

Tilrettelegge for omstilling og innovasjon

- › Tilrettelegge for tettere samarbeid mellom næringsliv, klyngemiljø, virkemiddelapparatet, utdanningsinstitusjoner og frivilligheten.
- › Tilrettelegge for forskning, grønn omstilling og innovative løsninger gjennom samarbeid mellom offentlig sektor og næringsliv.
- › Stimulere til entreprenørskap og innovasjon i skoleverket gjennom ordninger som «Ungt entreprenørskap».
- › Sikre et tilfredsstillende videregående opplærings tilbud i kommunen.
- › Sikre lærlingeplasser til framtidens næringsliv gjennom samarbeid mellom videregående skoler og lokale bedrifter.
- › Tilrettelegge for landbruksnæring, både små- og stor skalaproduksjon. Utnytting av gårdens ressursgrunnlag til utvikling av tilleggs- og annen gårdsnæring er en naturlig del av et fremtidsrettet landbruk.

Være en attraktiv kommune for eksisterende og nye bedrifter, innbyggere og besøkende

- › Synliggjøre kvaliteter og attraktivitet i hele kommunen, og spesielt ved våre tre hovedsenter, gjennom prosjektet "Plassen vår" og omdømmebygging.
- › Bygge intern stolthet og eierskap til ny kommune.
- › Styrke kulturlivet og kreative næringer.
- › Utvikle og satse på opplevelsesnæringer og bærekraftig reiseliv.
- › Etablere attraktive offentlige og private kompetansearbeidsplasser.

Tilrettelegge for nytenkning og utvikling i kommunens egen virksomhet

- › Stimulere til utvikling i lokalt næringsliv i gjennom offentlige innkjøp og anskaffelser.
- › Bruke digitalisering til å fremme effektiv ressursbruk og skape bedre samhandling mellom kommune, næringsliv og innbyggere.
- › Praktisere tydelig, forutsigbar og effektiv plan- og saksbehandling.
- › Være en attraktiv arbeidsplass og inkluderende arbeidsgiver.
- › Tilrettelegge for at ansatte uten utdanning får fagutdanning, samt at det opprettes flere lærlingeplasser.



«En viktig oppgave fremover vil være å gjøre kommunen vår til et sted der folk vil bo, arbeide og reise til.»

» ATTRAKTIVE BY- OG BYGDESENTER

Stadig flere bor i byer og tettsteder. I dag bor over 75 prosent av kommunens innbyggere i tettbygde strøk, og antallet er økende. Mesteparten av den folketallsveksten som kommunen har fått de siste 20 årene, har havnet i og rundt de større sentrene i kommunen, spesielt Holmestrand by og Sande sentrum. Den høye utbyggingstakten gjør Holmestrand til en «presskommune», der jordbruksland, naturområder, naturmangfold, strandsone m.m. står i fare for å bli nedbygd eller gå tapt. For å bevare mange av de verdier og kvaliteter som nevnes her, er en avhengig av å utnytte dagens utbyggingsarealer og infrastruktur på en mer effektiv og miljøvennlig måte enn tidligere. Dette betyr blant annet at mye av fremtidig vekst må skje igjennom fortetting i våre by- og bygdesenter. En sentral utfordring fremover vil være å utvikle dagens senterstruktur til å bli kompakte byer, - senter og tettsteder, uten at utviklingen går på bekostning av kvaliteter i bo- og levestandard. Samtidig skal det være rom for en viss vekst i de mindre sentrene i kommunen.

En viktig oppgave fremover vil være å gjøre kommunen vår til et sted der folk vil bo, arbeide og reise til. Våre by- og bygdesenter spiller her en nøkkelrolle for å få dette til, i særlig grad Holmestrand by, Sande sentrum og Hof sentrum. De må kunne fungere som knutepunkt for kollektivtransport og være naturlige samlingspunkt for handel og arbeidsplasser, tilbud og tjenester, opplevelser, møteplasser, kultur og aktivitet. De må også være godt tilpasset folk i ulike aldre, livsfaser og funksjonsevne, med fokus på mobilitet, universell utforming og tilgjengelighet.

Bærekraftsmål innenfor innsatsområdet som vi ønsker spesielt å arbeide med:



Vi vil at:

Holmestrand har attraktive by- og bygdesenter der folk vil bo, arbeide og reise til.

Vi skal:

Vi oppnår dette ved å:

<p>Styrke og utvikle kommunens eksisterende senter</p>	<ul style="list-style-type: none"> › Styre hovedvekten av fremtidig vekst og utvikling til våre tre hovedsenter: Holmestrand, Sande og Hof. › Tilrettelegge for at mindre senter og bygder har muligheten til å utvikle seg, og styrke næringsliv og befolkningsgrunnlaget. Medvirkning fra innbyggerne skal vektlegges for å sikre god stedsutvikling. › Utvikle en tydelig senterstruktur i gjennom kompakte utbyggingsmønstre, effektiv arealutnyttelse og høy tetthet av tilbud, tjenester og transport.
<p>Tilrettelegge for miljøvennlig transport og mobilitet</p>	<ul style="list-style-type: none"> › Sikre framkommelighet og tilgjengelighet for gående og syklende. › Etablere bebyggelse i gang- og sykkelavstand til kollektivknutepunkt- og akser. › Sikre bedre koblinger mellom togtilbud og busstilbud. › Etterstrebe bedre kollektivtransporttilbud mellom Holmestrand by, Sande sentrum og Hof sentrum, deriblant utvikle nye og innovative løsninger i samarbeid med næringsliv og fylkeskommunen.



Skape bo- og levestandard med kvalitet, aktivitet og opplevelser

- › For å sikre medvirkning i utviklingen av eget lokalsamfunn, etableres arenaer for nærmiljødemokrati.
- › Sikre variasjon og kapasitet i boligbyggingen, deriblant aldersvennlige botilbud med sentral beliggenhet samt botilbud som er attraktiv for barnefamilier.
- › Fortetting i boligområder, byrom og sentrumsområder skal skje (der det er hensiktsmessig) med kvalitet der hensynet til arkitektur og bomiljø vektlegges, og være tilpasset stedet og omgivelsene.
- › Sikre allmenheten tilgang til natur og arealer til rekreasjon i nærmiljøet der folk bor, herunder lek, idrett, friluftsliv og stillesoner.
- › Bruke natur og grønne områder, åpent vann, bekker og strandsone som sentrale element i stedsutvikling.
- › Ta vare på kulturminner- og miljøer, og bruke dem som en ressurs i stedsutvikling.
- › Skape aktivitet i by- og bygdesenter ved å legge tilbud og tjenester innen handel, servering, opplevelser og kontorarbeidsplasser i sentrum.
- › Sikre trafikkikker og trygg ferdsel for myke trafikanter.
- › Utvikle inkluderende møteplasser og arenaer for alle aldersgrupper. Bibliotekene er hjertet i våre tre hovedsenter og oppleves som relevante og aktuelle kultur-, informasjons- og kunnskapsarenaer.
- › Gjøre byrom, uterom, møteplasser, utemiljø, publikumsrettede bygg og ny boligmasse tilgjengelig for alle i gjennom universell utforming.
- › Sikre trygge omgivelser der liv og helse, materielle verdier og kritisk infrastruktur blir ivaretatt.

Sikre forsvarlige og bærekraftige rammer for by- og stedsutvikling i gjennom kommunal planlegging og forvaltning

- › Utarbeide planer etter behov og ha oppdatert planverk som sikrer langsiktig og overordnet styring og utvikling av kommunen.
- › Samarbeide med offentlige myndigheter, næringsliv og frivilligheten om et systematisk og oppdatert arbeid med samfunnsikkerhet og beredskap.
- › Sikre at offentlig og privat teknisk infrastruktur som vei, vann og avløp har både god kapasitet og nødvendig vedlikehold.



«For å nå målet om å fortsatt redusere klimagassutslippene, trengs det tiltak på mange områder.»

» KLIMA- OG MILJØVENNLIG UTVIKLING

Holmestrand kommune er bevisst sin rolle i å sikre en klima- og miljøvennlig utvikling. Klima- og miljøutfordringene er globale og påvirker oss lokalt. Norge har sammen med nesten alle land i verden forpliktet seg gjennom Parisavtalen til å kutte i utslippene av klimagasser. Norges klimamål i 2030 er en reduksjon av klimagassutslipp med minst 50 og opp mot 55 prosent fra utslippsnivået i 1990. Holmestrand kommune er i gang med å kutte sine klimagassutslipp, og har tydelig ambisjoner om å fortsette og styrke denne utviklingen i tråd med nasjonale klimamål.

For å nå målet om å fortsatt redusere klimagassutslippene, trengs det tiltak på mange områder, og vi må fortsette å planlegge for en utvikling der vi reduserer energibruken, samtidig som vi har tydelig ambisjoner om en økt miljøvennlig energiomlegging. Muligheter for økt produksjon av fornybare energi og opptak av klimagasser vil også være med på å ta oss i retning mot et mer klimavennlig samfunn. Endringer med mer ekstremvær og havnivåstigning medfører også at vi må planlegge for og iverksette tiltak som sikrer oss mot virkningene av klimaendringer.

Kommunen har rikt naturgrunnlag, med viktige drikkevannskilder, vassdrag, Oslofjorden samt skog- og jordbruksverdier. I Holmestrand kommune har vi en ambisjon om en vekst og utvikling som sikrer en god miljøtilstand, som ivaretar naturmangfold, helse, bidrar til et godt vannmiljø og hvor vi bevarer og bruker naturressursene på en bærekraftig måte. For å imøtekomme denne ambisjonen er også utadrettet kommunikasjon med innbyggere og næringsliv viktig, for å kunne bistå med informasjon om hvordan en kan velge bærekraftige løsninger i sin hverdag eller for sin virksomhet.

Bærekraftsmål innenfor innsatsområdet som vi ønsker spesielt å arbeide med:



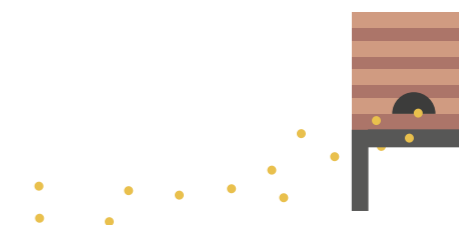
Vi vil at:

Holmestrand er et klima- og miljøvennlig samfunn som fremmer bærekraftig utvikling, beholder helse og sikrer naturmangfold.

Vi skal:

Vi oppnår dette ved å:

<p>Redusere klimagassutslipp i tråd med nasjonale mål</p>	<ul style="list-style-type: none"> › Redusere transportbehovet ved å bygge videre på eksisterende by- og tettstedsstruktur. › Utvikle dagens kollektivknutepunkt. › Tilrettelegge for miljø- og klimavennlig transport som gange, sykkel og kollektiv samt mikromobilitetsløsninger. › Tilrettelegge og samarbeide med næringsliv og offentlige myndigheter om etablering av fornybar energi, energieffektivisering, miljøfyrtårnsertifisering samt grønn innovasjon og klimasmarte løsninger. › Tilrettelegge for forlenget levetid på bygg gjennom fortsatt bruk og tilpasset ombruk.
<p>Tilpasse og forberede samfunnet på klimaendringer</p>	<ul style="list-style-type: none"> › Sikre robuste løsninger for vann, avløp og lokal overvannshåndtering. › Vektlegge hensynet til naturfare og ekstremvær (flom, skred, kvikkleire, vind, stormflo og havnivåendring) i all arealplanlegging og forvaltning. › Styrke og bevare naturlige vannveier og grøntstrukturer. › Bruke og forvalte skog- og utmarksressurser i et langsiktig perspektiv og som grunnlag for økt opptak av klimagasser.



Bevare og ivareta natur og friluftsliv samt sikre god miljøtilstand i vassdrag og Oslofjorden

- › Unngå nedbygging av dyrka og dyrkbar jord.
- › Bevare natur, - skogs- og grøntområder samt kultur- miljølandskap for å fremme naturmangfold, rekreasjon og god folkehelse.
- › Sikre god vannkvalitet og miljøtilstand i drikkevannskilder, vassdrag og sjø. Utslipp fra landbruket og spredt bebyggelse vektlegges.
- › Bidra til at Oslofjorden er ren, rik og tilgjengelig for alle.
- › Hindre utslipp og forurensing som er skadelig for helse, trivsel og miljø.
- › Sikre en bærekraftig forvaltning av kyst- og sjøareal, dyre- og planteliv.
- › Redusere plastforsøpling, mikroplast og avfallsmengder, samt øke graden av materialgjenvinning.
- › Sikre tilgang til og utnytting/gjenbruk av viktige mineralforekomster.

Omstille kommunens egen virksomhet i en klima- og miljøvennlig retning

- › Vektlegge klima- og miljøperspektivet i offentlige anskaffelser.
- › Arbeide for at kommunen og dens virksomheter blir miljøsertifisert.
- › Utarbeide og følge opp kommunedelplan for klima, - energi og miljø.
- › Innføre klimaregnskap, - og budsjett for Holmestrand som samfunn og organisasjon til bruk i systematisk klima- og miljøarbeid.
- › Kunnskapsutveksling og samarbeid mellom innbyggere, frivilligheten, offentlig sektor og næringsliv.
- › Redusere klimagassutslipp fra kommunens egen drift, bygg, anlegg og prosjekt, med minst samme ambisjonsnivå som nasjonale mål.

AREALSTRATEGI

Arealstrategien skal bidra til å koble kommuneplanens samfunnsdel og arealdel bedre sammen. Den skal bidra til at arealene i kommunen utvikles og forvaltes i tråd med mål og føringer som er fastsatt i samfunnsdelen.

Kommunestyret vedtok 09.03.22 planprogram for kommuneplanens arealdel. Planprogrammet inneholdt en arealstrategi med 16 overordnede føringer som skal ligge til grunn for arbeidet med kommuneplanens arealdel.

Arealstrategien bygger på nasjonale forventninger til regional og kommunal planlegging, regional plan for bærekraftig arealpolitikk, sentrale utviklingsstrategier i arealdelene til de tidligere kommunene samt prosessen med å utarbeide ny samfunnsdel for Holmestrand kommune.

Senterstruktur

- Hovedvekten av framtidig vekst og utvikling skal skje i og rundt kommunens større by- og tettstedsområder: Holmestrand by (administrasjons-senter), Sande sentrum (inkludert aksene Duniha-gen-Skafjell-Selvik-Nordre Jarlsberg brygge) og Hof sentrum. Langsiktige utviklingsgrenser (LUG), slik som de er definert i RPBA Vestfold, avgrensner utviklingsområdet for kommunens tre hovedsenter.
- Mindre sentre, utenfor de områdene som er definert igjennom LUG i RPBA Vestfold, skal ha mulighet til å opprettholde befolkningsgrunnlaget. Utvikling skal primært skje innenfor allerede eksisterende utbyggingsarealer.

By, - senter- og stedsutvikling

- I kommunens sentre skal det tilrettelegges for høy arealutnyttelse, med fokus på fortetting og transformasjon.
- Boliger, detaljhandel, rene kontorarbeidsplasser samt offentlige/kommunale og private tjenestetilbud skal lokaliseres i eller tett på sentrum, godt tilrettelagt for kollektivtransport, sykkel og gange.
- Kvalitet i bomiljø og omgivelser skal vektlegges, herunder elementer som byrom, arkitektur, allmenninger og møteplasser, universell utforming, kulturminner- og miljø, parker og friluftsområder, stier og turløyper, blå og grønn struktur samt andre miljøverdier.
- Det skal tilrettelegges for et variert grunnlag for boligtilbud for personer i ulike aldersgrupper, funksjonsevner, livsfaser, husholdninger.
- Det skal sikres arealer til viktig sosial infrastruktur som skoler, barnehager, helse- og omsorgsinstitusjoner, idrett og kultur.

- Utbygging bør ikke skje uten at teknisk infrastruktur for , vann, kloakk samt overvannshåndtering i samsvar med LOD-prinsippet (fordrøyning), er etablert i området.
- Samfunnsikkerhet, og særlig forhold knyttet til geoteknikk, klimatilpasning og naturfare, skal vektlegges i all utbygging.

Handel og næringsliv

- Det skal sikres tilstrekkelig tilgang til egnede næringsarealer, både for eksisterende og nye etableringer.
- Rene kontorarbeidsplasser og detaljhandel skal lokaliseres i og rundt kommunens sentre. Større arealkrevende etableringer, som for eksempel industri, produksjon og logistikk, skal lokaliseres utenfor kommunens sentre.

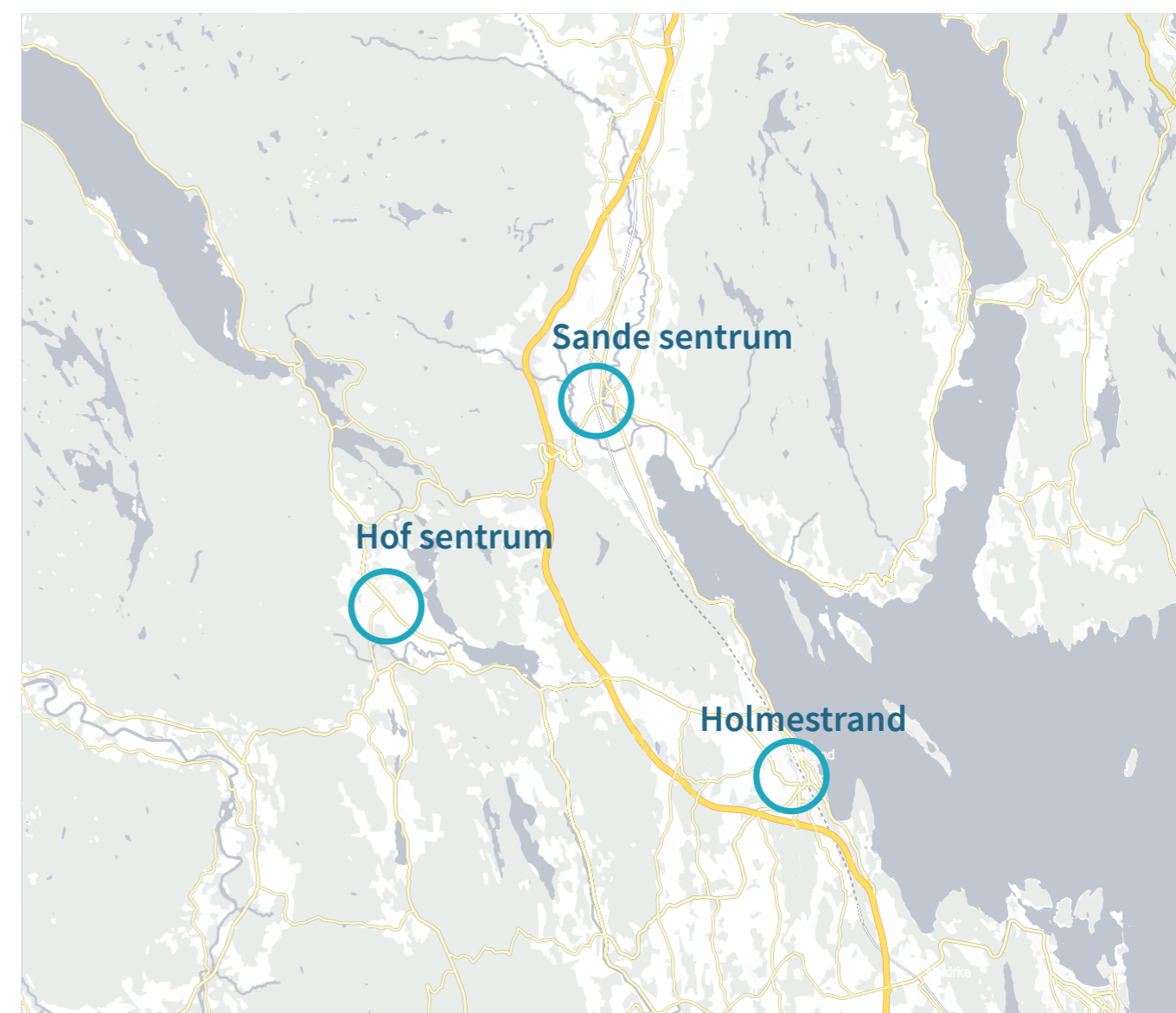
Transport

- Trafikksikkerhet og gode forbindelser for sykkel og gange skal vektlegges.
- Utbygging skal styrke kollektivknutepunkt og kollektivakser.

Klima, natur og miljø

- Nedbygging og omdisponering av dyrka og dyrkbar mark skal unngås.
- Viktige naturområder- og verdier, mineralforekomster, grøntstruktur, landskap, rekreasjon- og friluftsområder samt strandsonen og skjærgården, skal tas hensyn til og sikres. Naturmangfold, både på land og i sjø, skal tas hensyn til og sikres.
- Drikkevannskilder skal tas hensyn til og sikres. Det skal ikke åpnes opp for større utbygginger i nedslagsfeltet til drikkevannskildene.

Illustrasjonen under markerer kommunens tre hovedsenter, som er de områdene hvor hovedvekten av framtidig vekst og utvikling skal skje. Illustrasjonen viser også jernbanetrasé og hovedveinett, områder med sammenhengende jordbruksarealer samt elver og de største vassdragene.





*Du er by, bygd og land,
du er skog, jord og vann!
Lenge leve Holmestrand!*

Holmestrand kommune

Postboks 312
3081 Holmestrand

Rådhusgaten 11
3080 Holmestrand

Tlf.: 33 05 95 00
E-post: postmottak@holmestrand.kommune.no

holmestrand.kommune.no