



Holmestrand
kommune

Kommunal planstrategi 2024-2027

Kunnskapsgrunnlag og utfordringsdokument

Høringsforslag

Formannskapet 29.08.24

INNHALDSFORTEGNELSE

1. INNLEDNING.....	4
2. DEMOGRAFI	5
2.1 UTVIKLINGSTREKK OG UTFORDRINGER	5
2.2 PLANBEHOV	10
3. FOLKEHELSE.....	11
3.1 UTVIKLINGSTREKK OG UTFORDRINGER	11
3.2 PLANBEHOV	13
4. KLIMA, ENERGI, MILJØ OG NATUR.....	15
4.1 UTVIKLINGSTREKK OG UTFORDRINGER	15
4.2 PLANBEHOV	18
5. NÆRINGSLIV OG SYSSELSETTING	20
5.1 UTVIKLINGSTREKK OG UTFORDRINGER	20
5.2 PLANBEHOV	22
6. BY,- SENTER- OG STEDSUTVIKLING	23
6.1 UTVIKLINGSTREKK OG UTFORDRINGER	23
6.2 PLANBEHOV	29
7. OPPVEKST OG KULTUR.....	31
7.1 UTVIKLINGSTREKK OG UTFORDRINGER	31
7.2 PLANBEHOV	35
8. HELSE OG VELFERD	37
8.1 UTVIKLINGSTREKK OG UTFORDRINGER	37
8.2 PLANBEHOV	40
9. HOLMESTRAND KOMMUNE SOM ORGANISASJON.....	41
9.1 UTVIKLINGSTREKK OG UTFORDRINGER	41
9.2 PLANBEHOV	44
KILDER	46

1. INNLEDNING

Kunnskapsgrunnlaget skal sees i sammenheng med selve planstrategidokumentet. Den endelige opplistingen av prioriterte planoppgaver er tilgjengelig i selve planstrategidokumentet.

Kunnskaps- og utfordringsdokumentet er inndelt i åtte tema:

- Demografi
- Folkehelse
- Klima, energi, miljø og natur
- By-, steds- og senterutvikling
- Næringsliv
- Oppvekst og kultur
- Helse og velferd
- Kommunen som organisasjon

De ulike temakapitlene peker på samfunnsmessige utviklingstrekk og utfordringer relevant for kommunesamfunnet samt kommunenorganisasjonens oppgaver og ansvar.

Hvert temakapittel avsluttes med en vurdering og oppsummering av planbehov sett opp mot utviklingstrekk og utfordringsbilde. Dette for å gi en kontekst for hvorfor en har valgt å prioritere planoppgavene som listes opp i planstrategidokumentet. Planoppgavene som listes opp i planstrategien er nevnt i oppsummeringene av planbehov utover i de åtte temakapitlene.

Enkelte planer er i liten grad beskrevet i kunnskaps- og utfordringsdokumentet. Dette gjelder i hovedsak planoppgaver som anbefales videreført i kommunestyreperioden.

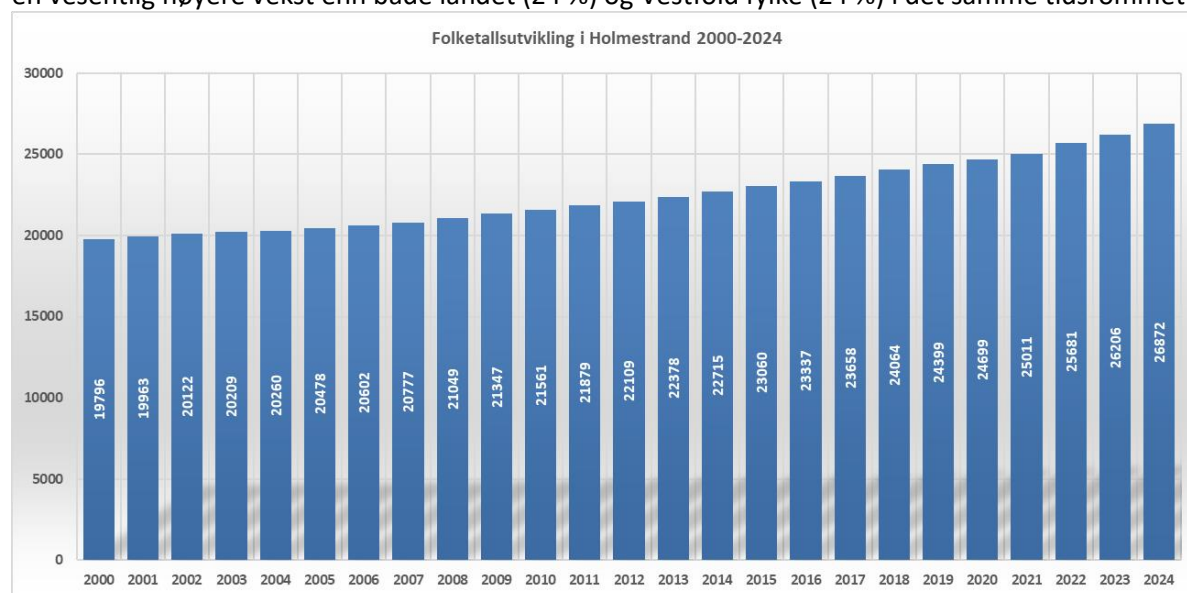
2. DEMOGRAFI



2.1 UTVIKLINGSTREKK OG UTFORDRINGER

Folketallsutvikling i kommunen og regionen

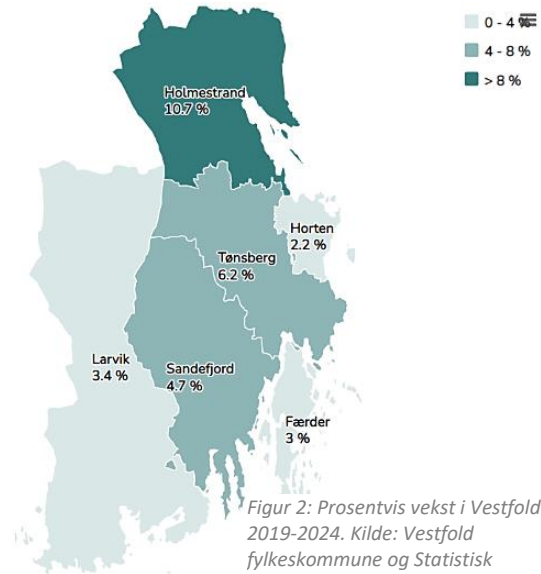
Holmestrand kommune har hatt vedvarende vekst i folketallet over lang tid. Siden årtusenskiftet har folketallet i kommunen økt med 7 076 innbyggere. Dette er en prosentvis vekst på ca. 36 %. Dette er en vesentlig høyere vekst enn både landet (24 %) og Vestfold fylke (24 %) i det samme tidsrommet.



Figur 1: Folketallsutvikling i Holmestrand. Kilde: Statistisk sentralbyrå tabell 06913.

I nyere tid, det vil si de siste 5 år, har folketallsveksten i Holmestrand vært spesielt stor. Samlet for perioden har veksten vært over 10 %. Gjennomsnittlig årlig prosentvis vekst i Holmestrand har i perioden 2019-2024 vært på rundt 2 %.

Dette gjør Holmestrand til den kommunen med størst prosentvis vekst i Vestfold. Men det samme gjelder også hvis en sammenligner utviklingen i Holmestrand med kommunene i Drammensregionen og østover mot Oslo.



Figur 2: Prosentvis vekst i Vestfold 2019-2024. Kilde: Vestfold fylkeskommune og Statistisk sentralbyrå tabell 06913.

Folketallsutvikling innad i Holmestrand

Av kommunens samlede vekst på vel 7100 personer siden år 2000, har folketallsveksten grovt regnet fordelt seg med ca. 35 % Holmestrand by med omegn, 35 % i området Sande sentrum-Selvik, 10 % av i Nordbygdene i Sande, 10 % i området Botne-Hillestad samt 10 % i området Hof sentrum-Eidsfoss. Vassåsområdet har i liten grad hatt vekst i folketallet.

Det har over tid etablert seg et tydelig geografisk utviklingsmønster i kommunen. De lange og overordnede utviklingslinjene er at hoveddelen vekst konsentreres i kommunens by- og tettstedsentra, spesielt byområdet Holmestrand og tettstedsområdene rundt Sandebukta. Dette vitner om at det både pågår en tydelig sentralisering og urbanisering i kommunen. Vi ser at kommunens by- og tettstedsområder stadig rommer flere av kommunens innbyggere. Ifølge statistisk sentralbyrå bor 75 % av Holmestrands befolkning i tettbygde strøk, mens 25 % bor i spredtbygde strøk i 2023. Til sammenligning var denne fordelingen 69 % og 31 % i 2000. Denne utviklingen ser en i hele landet og på fylkesnivå.

Skolekrets	Delområde	2000	2005	2010	2015	2020	2024	Endring	
								Antall	Prosent
Ekeberg og Kleiverud	Holmestrand	1 683	1 663	1 702	1 919	2 101	2 423	740	44,0
	Ekeberg-Borgen	4 739	5 054	5 388	5 675	5 919	6 623	1 884	39,8
Botne	Botne-Hillestad	3 102	3 016	3 093	3 184	3 486	3 827	725	23,4
Hof	Hof-Eidsfoss	1 768	1 954	1 979	1 981	2 020	2 249	481	27,2
	Kårby-Vassås	1 123	1 093	1 084	1 129	1 124	1 140	17	1,5
Selvik	Bekkestranda	2 647	2 688	2 859	3 167	3 835	4 189	1 542	58,3
Haga	Sande	2 237	2 409	2 837	3 160	3 367	3 406	1 169	52,3
Galleberg									
Kjeldås	Nordre Sande	2 460	2 587	2 595	2 810	2 822	3 002	542	22,0
	Uoppgitt	37	14	24	35	25	13	-24	-64,9
	Hele kommunen	19 796	20 478	21 561	23 060	24 699	26 872	7 076	35,7

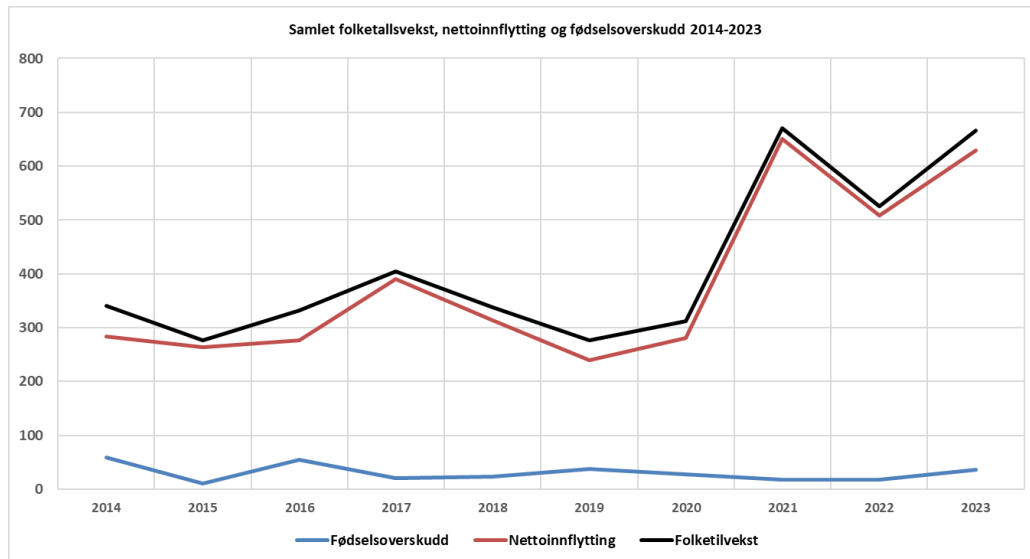
Tabell 1: Folketall fordelt på ulike delområder. Kilde: Statistisk sentralbyrå tabell 04317.



Figur 3 og 4: Illustrasjon som viser Statistisk sentralbyrås delområder (til venstre) og Holmestrand kommunes skolekretser (til høyre). Delområder og skolekretser har en omtrentlig geografisk overlapp. Kilder: Statistisk sentralbyrå og Holmestrand kommune.

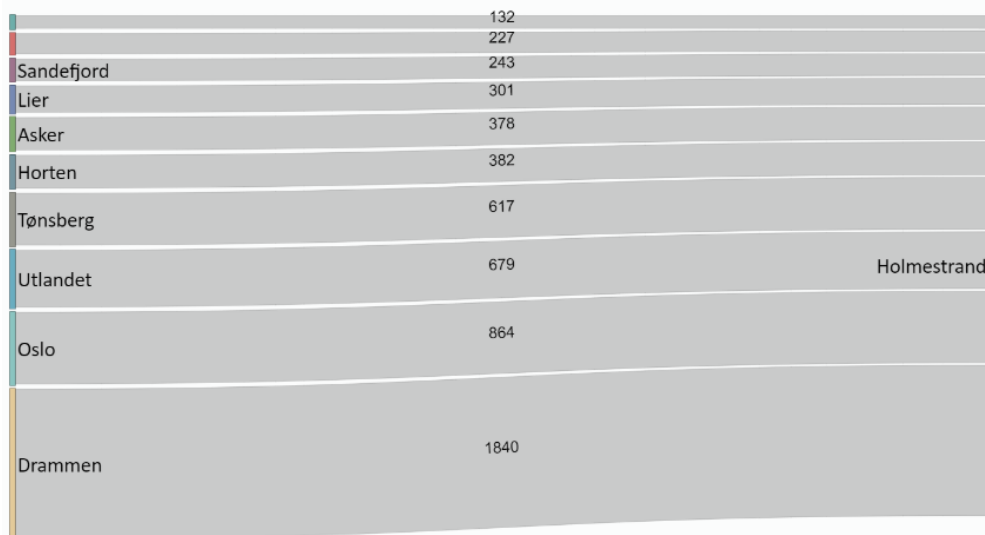
Viktige variabler i folketallsveksten

Dersom en bryter folketallsutviklingen i Holmestrand ned i ulike variabler, vil en se at tilflytting til kommunen er den største bidragsyteren til vekst. Med variabler i denne sammenheng siktes det til dødstall, fødselstall, utenlandsk innvandring og utvandring samt innenlandsk innflytting og utflytting. Ser man sammenlagt på de siste ti års utvikling skyldes rundt 93 % av veksten tilflytting, mens 7 % er overskudd i fødselstall. Nettotilflytting er forholdet mellom innenlandsk innflytting fra andre kommuner og innvandring fra utlandet. Fødselsoverskudd er forholdet mellom antallet fødte og døde i kommunen.



Figur 5: Folketallsvekst, nettoinnflytting og fødselsoverskudd. Kilde: Statistisk sentralbyrå tabell 06913.

Tilflyttingen til Holmestrand stammer i hovedsak fra de store nærliggende bo- og arbeidsmarkedsregionene rundt Oslo og Drammen, men det er også stor innflytting fra Vestfold og da særlig Tønsberg. Innflytting fra utlandet er også av betydelig omfang. Når det gjelder utflytting fra Holmestrand, går flyttestrømmene i all hovedsak til de samme bo- og arbeidsmarkedsregionene som nevnes her.



Figur 6: Innflytting fra andre kommuner til Holmestrand, årlige gjennomsnittstall for 2017-2021. Kilde: Panda analyse ved Fylkeskommunen i Vestfold.

Generelt er det flere innflyttere enn utflyttere på alle alderstrinn. Det er derimot enkelte aldersgrupper som skiller seg ut fra de andre. De aldersgruppene som utgjør mest av

nettoinnflyttingen til kommunen, er personer i etableringsfasen mellom 30-40 år. Det er også noen alderstrinn der kommunen har negativ balanse. Dette gjelder unge voksne i alderen 18-22 år, der utflyttingen er større enn innflyttingen.



Figur 7: Innflytting fra andre kommuner til Holmestrand, gjennomsnittstall for 2017-2021. Kilde: Panda analyse ved Fylkeskommunen i Vestfold.

Innvandring

Per 2024 er 4788 personer av Holmestrands befolkning enten innvandrere eller norskfødte med innvandrerforeldre. Dette utgjør 7,8 prosent av innbyggertallet i kommunen. Til sammenligning var 887 eller 4,5 prosent av kommunens innbyggere enten innvandrere eller hadde innvandrerbakgrunn i 2000. Dette viser at innvandring er en viktig årsak til vekst i kommunen, men også at Holmestrandsamfunnet blir mer mangfoldig flere nasjonaliteter representert i befolkningen. I 2024 er ca. 100 nasjonaliteter representert i Holmestrands befolkning, mens i 2010 var ca. 70 representert. Av innvandrere eller norskfødte med innvandrerforeldre er landbakgrunn fordelt med følgende prosentvis andel: Europa 68, Afrika 22, Asia 7, Sør-Amerika 2 og Nord-Amerika 1 samt Oseania 0 %.

Folketallsutvikling frem mot 2050

Tabellen nedenfor viser ulike alternativer for folketallsutvikling Holmestrand. Scenarioene er Statistisk sentralbyrå sine alternativer for høy nasjonal vekst (HHMH), hovedalternativet/middels nasjonal vekst (MMMM), lav nasjonal vekst (LLML). Det er også innarbeidet en framskriving utarbeidet i plan- og analyseverktøyet KOMPAS (trendflyttingsmodell).

	2024	2030	2035	2040	2045	2050	Endring		
							Antall	Prosent	Gj.snittlig prosent pr. år
Kompas (trendmodell)	26872	29747	32050	34240	36 338	38736	11864	44,2	1,7
Høy nasjonal vekst (HHMH)	26872	29724	31713	33585	35328	36915	10043	37,4	1,4
Hovedalternativet (MMMM)	26872	29123	30477	31669	32653	33427	6555	24,4	0,9
Lav nasjonal vekst (LLML)	26872	28465	29135	29529	29686	29650	2778	10,3	0,4

Tabell 2: Framskrivning av folketall. Kilde: Statistisk sentralbyrå tabell 14288 og Kompas.

I alle alternativ får Holmestrand vekst i folketallet. Oppsummert går det fram av framskrivingene at:

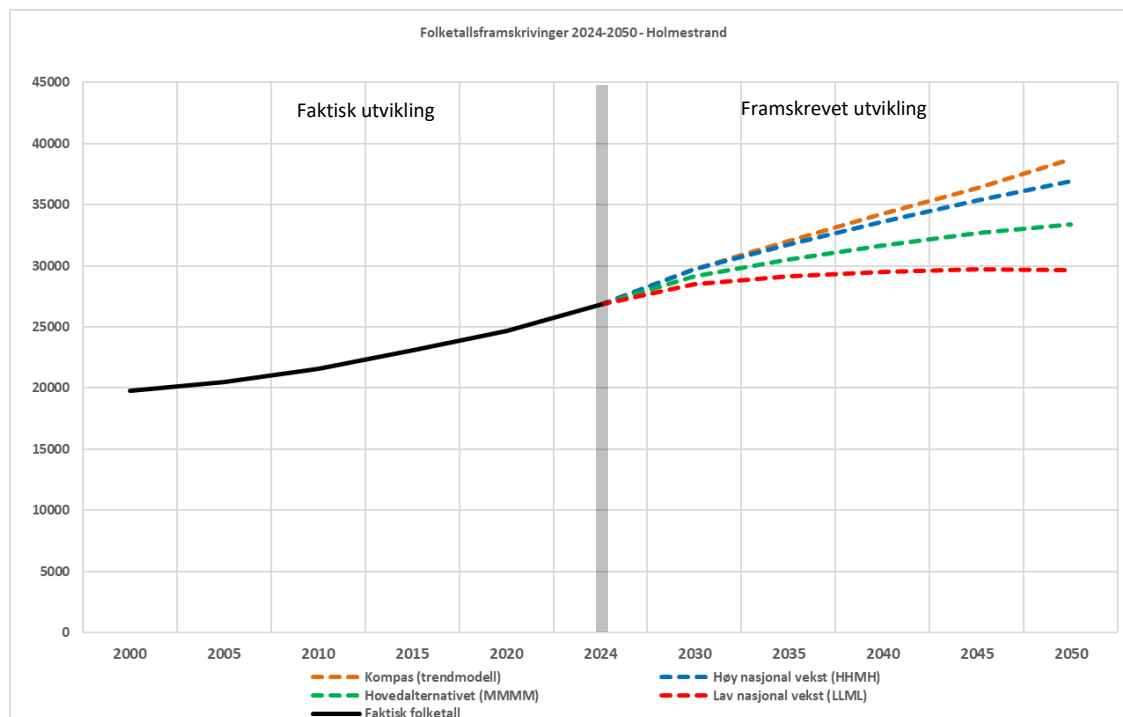
- I 2030 er folketallet beregnet til å ha økt til mellom ca. 28 500 på det laveste og 29 550 på det høyeste.

- I 2040 er folketallet beregnet til å ha økt til mellom ca. 29 550 på det laveste og 34 250 på det høyeste.
- I 2050 er folketallet beregnet til å ha økt til mellom ca. 29 650 på det laveste og 38 750 på det høyeste.

Det er utfordrende å gi presise estimater av folketallsutviklingen langt fram i tid. I Holmestrand er dette spesielt vanskelig ettersom det er vanskelig å forutsi hvor stor tilflytting det vil komme på årsbasis til kommunen. Dette i motsetning til kommuner med liten eller ingen endring i folketallet, hvor framskrivingene får mindre usikkerhet. Generelt bør man utarbeide nye framskrivinger jevnlig ettersom folketallet, spesielt i vekstkommuner, kan endre seg vesentlig over få år. Variabler i som i denne sammenheng kan gi store utslag er blant annet boligbyggingstakt og tilgjengelige arbeidsplasser lokalt. Andre variabler kan være uforutsette situasjoner som skaper tilflytting, for eksempel har mange kommuner tatt i mot et stort antall flyktninger de senere år som følge av Ukraina-konflikten.

Det er vanlig at man forholder seg til det såkalte hovedalternativet (MMMM). Dette alternativet vil tilsa at folketallet ligger på et nivå mellom lav nasjonal vekst og høy nasjonal vekst. Hovedalternativet forutsetter en gjennomsnittlig årlig vekst på ca. 0,9 prosent i året fram mot 2050. Ser man på faktisk befolkningsvekst i årene 2019-2024, er den årlige prosentvise endringen derimot ca. 2 prosent. Sett i lys av den folketallsutviklingen som Holmestrand har opplevd de siste år, er det derfor ikke urealistisk å legge til grunn en vekst som tilsvarer alternativet for høy nasjonal vekst (HHMH). Alternativet for høy nasjonal vekst innebærer en årlig vekst på 1,4 prosent i folketallet. Alternativet fra trendmodell i Kompas tar utgangspunkt i endringene de siste 5 år, og framskriver en utvikling basert på tredene i befolkningsstatistikken fra tidsrommet. Resultatet ligger nærmere opp mot SSB sitt alternativ for høy vekst, men avviker en del i perioden 2040-2050.

Basert på framskrivingene kan det være realistisk å basere seg på at Holmestrand får en befolkningsutvikling på lang sikt som ligger et sted innenfor SSB sitt hovedalternativ og høy nasjonal vekst-alternativ.



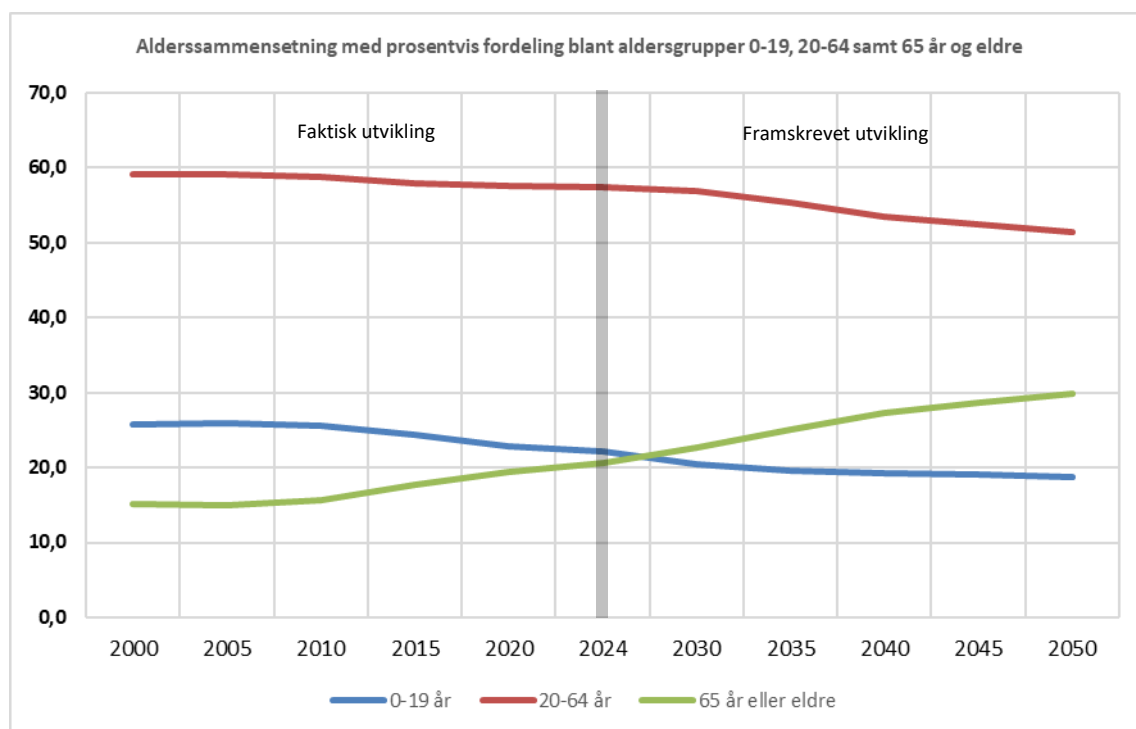
Figur 8: Framskriving av folketall. Kilde: Statistisk sentralbyrå tabell 14288 og Kompas.

Alderssammensetning i dag og framover i tid

For å få et oversiktsbilde over sentrale utviklingstrekk i befolkningen er det vanlig å ta utgangspunkt i aldersfordelingen. Ved å dele befolkningen inn i alderstrinn generelt knyttet til ulike livsfaser, vil en tydelig få et inntrykk av utviklingen.

Befolkningen blir gradvis blitt eldre. Ser man utviklingen over et langt tidsrom, er utviklingen tydelig. Andel personer i pensjonsalder, det vil si eldre enn 67 år, utgjør 20,5 prosent av befolkningen i 2024. Til sammenligning var andelen 15,5 prosent i 1990. Som en konsekvens av den voksende andelen eldre har andelen barn og unge 0-19 år samt personer i arbeidsfør alder 20-64 år blitt redusert.

Utviklingen med aldrende befolkning vil fortsette de kommende tiår, men med økt intensitet i forhold til tidligere tiår. Ifølge befolkningsframskrivninger vil andelen eldre enn 65 år ligge på ca. 30 prosent i 2050, mens andelen barn og unge vil ligge på ca. 19 prosent. Utvikling med en økende andel eldre i forhold til andelen i yrkesfør alder, vil skje uansett hvilken av Statistisk sentralbyrås framskrivingsalternativer som legges til grunn. Andelen eldre vil derimot være langt større hvis utviklingen framover følger alternativet for lav nasjonal vekst (LLML), enn hvis utviklingen følger alternativet for høy nasjonal vekst (HHMH).



Figur 9: Framskrivning for andelen av befolkningen fordelt på aldersgrupper med utgangspunkt i hovedalternativet (MMMM). Kilde: Statistisk sentralbyrå tabell 14288.

2.2 PLANBEHOV

Det legges ikke opp til at det skal utarbeides planer på bakgrunn av demografi alene. Derimot vil demografi være en sentral komponent som det må tas hensyn til i mange av kommunens planer i kommunestyreperioden. Demografi er et tema som vil enten direkte eller indirekte påvirke mange av de kommunale tjenestene og oppgavene innenfor samtlige programområder i kommunen. Dette gjelder for eksempel behovet for investeringer i teknisk infrastruktur som vei, vann og avløp, dimensjonering av helse- og omsorgstjenester samt kommunens inntektsgrunnlag fra statlige tilskudd og kommunens skattegrunnlag.

3. FOLKEHELSE

3.1 UTVIKLINGSTREKK OG UTFORDRINGER

Oversiktsdokument for folkehelse i Holmestrand

I folkehelseloven § 3 defineres folkehelse som: «befolkningens helsetilstand og hvordan helsen fordeler seg i en befolkning». Som en av Holmestrand kommunes folkehelsearbeid er det utarbeidet et eget oversiktsdokument som beskriver helsetilstanden i kommunesamfunnet og utpeker de mest relevante påvirkningsfaktorene. Oppsummert trekkes følgende fire overordnede utfordringsområder frem som de viktigste:

- Demografiske endringer
- Deltakelse og gjennomføring i skole og utdanning
- Psykisk helse
- Sosiale ulikheter i helse



I planstrategien oppsummeres hovedmomentene fra utfordringsområdene. En utfyllende redegjørelse for utviklingstrekk, årsakssammenheng, konsekvenser og ressursgrunnlag/muligheter er tilgjengelig i [oversiktsdokumentet](#) for folkehelse i Holmestrand. Dokumentet for inneværende periode ble vedtatt i kommunestyret 13.03.24 (sak 016/24).

Demografiske endringer

Befolkningen i Holmestrand består av stadig flere eldre innbyggere. Dette er en situasjon som har gradvis utviklet seg over lang tid. Ifølge statistisk sentralbyrås framskrivninger vil denne utviklingen holde frem de neste tiårene. Holmestrand har en større andel eldre i befolkningen enn landsgjennomsnittet, men en noe lavere eldreandel enn fylkesgjennomsnittet. Med økende alder øker risikoen for akutte og kroniske sykdommer, nedsatt funksjonsevne og skrøpeligheit. Det antas at det blir et større behov for offentlige helse- og omsorgstjenester og lavere sysselsetting. Noe som vil kunne legge et press på Holmestrands økonomiske bærekraft. Folkehelseutfordringen er hvordan samfunnet og den enkelte kan legge til rette for at flest mulig skal oppleve flere funksjonsfriske leveår og på den måte sikre en bærekraftig velferdsutvikling i årene som kommer. Dette innebærer tidlig innsats og tilrettelegging med boligplanlegging, helsefremmende og aktivitetsvennlig nærmiljø med møteplasser som motvirker sosial isolasjon og ensomhet. Et godt helsetilbud er viktig for dem som blir syke, hvor det fokuseres på tidlig intervensjon og rask behandling for å minimere risiko for alvorlig sykdom. Dette øker sjansen for at personen blir frisk eller opprettholder god funksjon på tross av sykdommen. Holmestrand kan møte utfordringen ved å utvikle et aldersvennlig lokalsamfunn.

Deltakelse og gjennomføring i skole og utdanning

I de senere årene er det sett en økning i ufrivillig skolefravær i Holmestrand. Deltakelse i skole og undervisning er et viktig grunnlag for læring og utvikling av gode relasjoner. Et økende antall barn med ufrivillig skolefravær medfører utfordringer for den enkelte, familien og for samfunnet. Et økende antall barn med ufrivillig skolefravær medfører utfordringer for den enkelte, familien og for samfunnet. Frafall i videregående skole kan redusere jobbmulighetene i voksen alder og øke risikoen for dårligere levekår, fysisk og psykisk sykdom, samt gi økt risiko for uføretrygd.

Årsakene til skolefravær og frafall er sammensatte. I denne sammenheng kan årsakene være mobbing, det sosiale læringsmiljøet, den enkeltes psykiske helse, forventninger, ansvarsforskyvning og opplevelse av mangel på tilrettelegging. I tillegg kan andre faktorer som forhold knyttet til fritiden, sosiale medier, relasjoner og familieforhold utgjøre relevante påvirkningsforhold. Erfaringer fra de ulike tjenesteområdene i Holmestrand peker på et sammensatt bilde med utfordringer på mange plan. Elevene med skolefravær opplever mangel på mestring, både faglig og sosialt, psykisk uhelse og bruk av rusmidler. Samspill med andre, relasjoner og manglende mestringsfølelse gjør at arbeidet med denne gruppen krever koordinerte og sammensatte tiltak, på tvers av fagområder og tjenester.

Faglig utgangspunkt fra grunnskoleopplæring viser seg å ha størst betydning på gjennomføring av videregående opplæring. En tidlig forebyggende innsats med fokus på å sikre at barnehager og skoler ivaretar barn og unges opplæringsbehov, i større grad enn i dag, kan bidra til å minske frafallet i videregående opplæring. Dialog og samarbeid mellom grunnskole og VGS om felles tiltak er viktig for å sikre fullføring. I Holmestrand arbeider en med slike tiltak. Det er blant annet ansatt skoleloser samt utarbeiding av nye rutiner og oppdatering av veileder for tidlig intervensjon. Utover dette arbeides det også med styrking av fagkompetanse for ansatte i barnehager og skoler i form av «kompetanseløftet for spesialundervisning og inkluderende praksis og inkluderende oppvekst». Et annet fokusområde som bidrar til økt deltakelse og gjennomføring i skole og utdanning, er sosial støtte. Sosial støtte viser til om man opplever å ha nære relasjoner, noen som bryr seg og noen man kan spørre om hjelp når det trengs. Sosial støtte er direkte og indirekte helsefremmende, og hjelper oss å takle stressende livshendelser på en bedre måte. I motsatt tilfelle kan manglende sosial støtte øke risikoen for ulike fysiske og psykiske plager.

Psykisk helse

Et økende antall av innbyggere i Holmestrand tar kontakt med primærhelsetjenesten grunnet psykiske symptomer og lidelser. Holmestrand ligger signifikant dårligere an enn snittet for hele landet ifølge kommunens folkehelseprofil i 2023. Holmestrand skiller seg derimot ikke vesentlig ut i forhold til fylkesgjennomsnittet. Sammenlignet med folkehelseprofilen 2022, har utviklingen vært en økning på 6 kontakter med primærhelsetjenesten pr 1000 innbygger.

Psykiske plager og lidelser kan ha flere konsekvenser og ses blant annet i sammenheng med økt skolefrafall, økonomiske vansker, lavere tilknytting til arbeidsmarkedet, samt en negativ påvirkning på nære relasjoner.

Årsakene til psykiske plager kan være resultatet av eller en kombinasjon av flere forhold. Hovedfaktorene er miljø og genetikk, samfunnsforhold som sosioøkonomisk status og mellommenneskelige forhold samt ensomhet og sosial isolasjon.

Sosial støtte er en beskyttelsesfaktor som kan begrense belastningen av psykisk uhelse. Helsefremmende og forebyggende tiltak for psykisk helse må skje der hvor innbyggerne befinner seg. For barn og unge er familien, fritidsarenaer, skoler og barnehager og lokalsamfunnet viktige arenaer. Hos voksne og eldre er godt og positivt miljø på arbeidsplassen, eldresentre og i hjemmet viktige faktorer for psykisk helse.

Helsestasjon for barn og unge er en viktig samarbeidsarena for denne gruppen og tilbyr hjemmebesøk og kurs for familier i behov for det. Hos voksne er arbeidsplassen en viktig arena for mestring og helse. Arbeidsledighet er derfor en sterk risikofaktor for psykiske problemer. Fokus på arbeidsmiljø og tilrettelegging for alle er en annen viktig faktor for å redusere sykefravær og uføretrygding. Ulike aktivitetssenter i kommunen tilbyr aktiviteter som fremmer psykisk helse, forebygger ensomhet og fysisk inaktivitet. Sterk og stødig er et eksempel på tilbud i kommunen sammen med gruppetilbud med fysioterapeut. Kommunen har en egen frisklivssentral som tilbyr kurs for mennesker i alle aldre som ønsker mer kunnskap og veiledning om sunne levevaner, fysisk aktivitet, søvn og takle livets utfordringer.

Sosiale ulikheter

Sosiale ulikheter i helse kan forklares som systematiske forskjeller i helse mellom grupper i befolkningen, ofte relatert til inntekt og utdanningsnivå. På landsbasis ser man tydelige forskjeller i helse mellom grupper som har lav utdanning og inntekt, og grupper som har høy utdanning og inntekt. I Holmestrand er de med videregående og høyere utdanning forventet å leve i snitt 5 år lenger enn de med grunnskoleutdanning. Ikke bare er det en forskjell mellom gruppen med høy og lav utdanning, men det er en gradvis økning i levekår og helse i tråd med utdanningsnivået. På fylkesnivå i Vestfold finner vi folkehelseutfordringer i form av sosial ulikhet i helse og livskvalitet.

Sosiale helseforskjeller kan ses som en selvforsterkende utfordring. Konsekvensen er at de med lav sosioøkonomiske forhold ofte også har dårligst helse. Sosial ulikhet i helse og forventet levealder viser en differanse på 7 år mellom de med høyere utdanning og de med kun grunnskole for Vestfold og Telemark i 2015-2021.

Det kan være flere årsaker til sosiale ulikheter i helse. Forskning viser til at levevaner som fysisk aktivitet, røyking og kosthold ofte følger nivået på utdanning og inntekt. Det vil si at de med lavere utdanning og inntekt ofte har mer usunne levevaner enn de med høyere utdanning og inntekt, som igjen vil kunne påvirke helsetilstanden.

Samfunnsforhold, boligforhold, lokalmiljø og levekår henger tett sammen med helse og levevaner. Et arbeid mot å redusere ulikhet i bakenforliggende faktorer som sosiale forhold, levevaner, sosial støtte, fysiske og sosiale miljøfaktorer, samt helsetjenester vil kunne bidra til å utjevne sosiale helseforskjeller på landsbasis og i Holmestrand.

3.2 PLANBEHOV

Folkehelsearbeidet er et sektorovergripende tema på tvers av fagfelt og kommunale tjenesteområder. Det kommunale folkehelsearbeidet forstås som en alltidpågående prosess innenfor samtlige av kommunens ansvarsområder og tjenesteområder. Det er derfor ikke slik at utfordringene kan løses ved å konsentrere innsats og ressursbruk inn mot enkelttiltak og prosjekter. Det blir derfor feil å si at utfordringene innen folkehelse i Holmestrand er noe en løser ved å utarbeide et eget plandokument for temaet. Formuleringen «folkehelse i alt vi gjør» er derfor en vanlig måte å beskrive den tilnærmingen som mange kommuner, inkludert Holmestrand, legger til grunn. Med dette menes det at folkehelse er et tema som på ulike måter innlemmes eller arbeides med gjennom en rekke av kommunens planoppgaver i kommunestyreperioden.

Viktige planoppgaver i folkehelsearbeidet i kommunestyreperioden er den lovpålagte revisjonen av oversiktsdokument for folkehelse. Dette er gjort i inneværende periode, men revisjonen for oversiktsdokumentet i neste kommunestyreperiode startes opp i 2027. Ellers er det en rekke planoppgaver som inngår i planstrategien som overlapper med folkehelsearbeidet i kommunen. Dette gjelder blant annet revisjon av plan for trafiksikkerhet, samt utarbeiding av boligpolitisk

temaplan, frivillighetsplan, oppvekstløftet, handlingsplaner for trygt og godt miljø i skoler og barnehager, veteranplan, handlingsplan for forebygging av utenforskap, radikaliserings og voldelig ekstremisme, handlingsplan – vold i nære relasjoner m.m. Ikke minst vil prosessene knyttet til økonomiplan og årsbudsjett legge premisser for folkehelsearbeidet i Holmestrand kommune.

4. KLIMA, ENERGI, MILJØ OG NATUR



4.1 UTVIKLINGSTREKK OG UTFORDRINGER

Klimautvikling- og tilpasning

Ifølge de nasjonale forventningene til planlegging skal kommunene ta hensyn til endret klima i arealplanleggingen. Arealplanleggingen framover må i økt grad ta hensyn til klimatilpasning og risiko for naturfare i form av flom, overvann, skred, havnivåstigning og stormflo. De nye statlige planretningslinjene for klima, energi og klimatilpasning fordeler et tydelig ansvar for arbeid med klimatilpasning til den kommunale planleggingen.

For å synliggjøre de viktigste utfordringene knyttet til naturfare i Holmestrand som følge av klimaendring, kan klimaprofilen for Vestfold legges til grunn. Ifølge Norsk klimaservicesenter kan mest sannsynlige endringene for Vestfold i tiden fram mot 2100 oppsummeres slik:

- Ekstrem nedbør: episoder med kraftig nedbør øker vesentlig i intensitet og hyppighet. Dette fører også til mer overvann. Årsnedbøren forventes økt med 10 prosent, men nedbør i de ulike årstidene kan utgjøre en større endring. Det anbefales et klimapåslag på minst 40 % på dimensjonerende nedbør med kortere varighet enn 3 timer.
- Regnflom: flere og større regnflommer, og i mindre bekker og elver må man forvente en økning i flomvannføringen. Anbefalt klimapåslag på flomvannføring i alle vassdrag i Vestfold er minst 20 %.
- Jord-, - flom- og sørpeskred: økt fare som følge av nedbørsmengder
- Stormflo: som følge av havnivåendring forventes stormflonivået å øke. Anbefalt klimapåslag for beregning av stormflonivåer er 53–61 centimeter for Vestfold (avhengig av kommune).

Klimagassutslipp

Det er et mål at klimagassutslippene i Holmestrand kommune skal reduseres med 50 % og opp mot 55 % innen 2030, sammenlignet med referanseår 2009. Nasjonalt går klimagassutslippene ned, særlig innenfor kilder som transport. I Holmestrand opplever de samme utviklingstrekkene, men i forsterket grad. I Holmestrand kommunes klima- og energiarbeid konsentrerer en seg om både utslipp for kommunesamfunnet og kommuneorganisasjonen.

Miljødirektoratets utslippstall på kommunenivå viser en utvikling hvor de direkte utslippene av CO₂-ekvivalenter i Holmestrand kommunen som samfunn har hatt en reduksjon på ca. 28 prosent i perioden fra 2009 til 2022.

Den positive utslippstrenden man har sett for direkte utslipp fra Holmestrandssamfunnet den siste ti-årsperioden fortsatte også i 2022. I 2022 var det totalt 143 155 tonn direkte utslipp av CO₂-ekvivalenter innen Holmestrandss kommunegrens. Det gir sammenlignet med forrige utslippstall fra 2021 en prosentvis nedgang på ca. 5,7 prosent.

For Holmestrand er veitrafikk den desidert største kilden til direkte utslipp i Holmestrand kommune, med ca. 46 prosent av de totale utslippene. Det har vært en nedgang i utslipp fra personbiler og busser, mens utslippene fra varebiler og tyngre kjøretøy har økt noe fra 2020. Etter veitrafikk er det kildene industri, olje og gass som er de største utslippskilder, etterfulgt av utslipp fra jordbruket.

For å nå målet om 50 prosent opp mot 55 prosent kutt viser klimaregnskapet at Holmestrand må arbeide aktivt og forsterke sin innsats for å redusere klimagassutslippene.

I 2022 hadde de samlede klimafotavtrykket til Holmestrand kommune som organisasjon økt sammenlignet med fjoråret. I dag er utslippene fra virksomhetene totalt ca. 23 000 tonn, i motsetning ca. 21 300 tonn i 2021.

Utviklingen i klimafotavtrykket til Holmestrand kommune som organisasjon viser en generell trend hvor det er store hopp i utslipp for enkelte år ved oppføring av enkeltbygg, og at de totale utslippene i stor grad følger dette. Kjøp av tjenester har også økt i kommunen over tid, men med en nedgang fra 2019, og en påfølgende økning igjen siste året. Fotavtrykket fra energi har gradvis blitt redusert, etter hvert som energimiksen i Norden blir renere og energibruk går ned.

Energi

For å nå kommunens og nasjonale klimamål er det viktig at man har fokus på energieffektivisering, elektrifisering og tilrettelegging for produksjon av fornybar energi. Holmestrand har målsetning om å redusere sitt energiforbruk og bidra til økt energiproduksjon. Generelt for Vestfoldkommunene har man en lav egenproduksjon av energiproduksjon samtidig som man opplever en økende etterspørsel etter energi. Med andre ord går man i retning av et kraftig energiunderskudd i regionen. Innmeldt kraftbehov til nettselskapene i regionen tilsvarer 2 til ganger dagens forbruk. Dette aktualiserer både behovet for energieffektivisering og tilrettelegge for økt energiproduksjon samt god leveringskapasitet på kraft- og ledningsnett. I den sammenheng kan det opplyses om at det innenfor kommunegrensene nylig er etablert transformatorstasjoner i Hanekleiva og Sandesletta. Begge er tiltak som bidrar til økt sikkerhet og kapasitet i kraftleveransen for lokalområdet.

I de senere år har en også opplevd et marked med store svingninger i energipriser. Et redusert energiforbruk vil derfor være et viktig fokus for å holde driftskostnader nede både for kommunen som samfunn og organisasjon.

Ved utarbeidelse av kommunedelplan for klima, energi og miljø er det pekt på mulige forutsetninger for produksjon av fornybar energi. Holmestrand har forutsetninger for produksjon av solkraft,

vindkraft, geovarme og bioenergi. Kommuneadministrasjonen opplever en økt interesse fra private aktører for produksjon av fornybar energi, herunder solkraftverk og minivannkraftverk samt bruk av ulike fjernvarmeløsninger. I alle kommunale nybyggingsprosjekt vil energieffektivitet vektlegges. Nyere eksempel på dette er Klokkejordet og Kleiverud skoler hvor det er installert solcellepanel. Kommunen skal i løpet av kommunestyreperioden bygge nytt rådhus – et prosjekt der blant annet energieffektivitet er et vektlagt tema. Samtidig som det også pågår kontinuerlig arbeid med energieffektivisering av eksisterende bygningsmasse. I tillegg oppleves det økt fokus på nødvendigheten av å sikre ladeinfrastruktur for transport langs hovedveisystem. Det er også økt forespørsel etter etablering av solcelleanlegg på næringsbygg og privatboliger.

Vannmiljø, drikkevannskilder og Oslofjorden

Holmestrand kommune er både en kystkommune, og en kommune med et stort mangfold av viktige ferskvannsvannforekomster, bekker, elver og drikkevannskilder. I årene fremover forventes det flere store og viktige miljøprosjekter for å bedre vannmiljøtilstanden i vårt område. Dette er både planlegging for forventet krav om nitrogenfjerning ved utslipp av kommunalt avløpsvann, bekjempelse av Gyrodactylus salaris (lakseparasitten), regionale miljøkrav i jordbruket, oppfølging av regionale vannforvaltningsplaner og oppfølging av tiltak fra helhetlig plan for Oslofjorden.

Oslofjorden er i utgangspunktet en av Norges mest artsrike fjorder, men mange steder står det dårlig til med miljøet, og mange dyre- og plantegrupper viser en dårlig tilstand med en negativ utvikling. Allmennhetens tilgang til strandsonen er i tillegg sterkt begrenset som følge av stor nedbygging og privatisering. Det bor i dag ca. 1,6 millioner mennesker i kystkommunene rundt Oslofjorden. Området opplever stor folketallsvekst, og det forventes at innbyggertallet vil øke til ca. 2 millioner i tiden fram til 2050. Den store veksten vil legge ytterligere press på økologiske tilstanden i Oslofjorden. For å bedre tilstanden for miljø og friluftsliv vedtok regjeringen i 2021 en femårig tiltaksplan for Oslofjorden. "Helhetlig tiltaksplan for en ren og rik Oslofjord med et aktivt friluftsliv" samordner det som skjer for å ta vare på miljøet og friluftsliv ved Oslofjorden. Oslofjordplanen inkluderer 63 tekniske tiltak og 19 kunnskapstiltak fordelt på sju innsatsområder. Som en av kystkommunene rundt Oslofjorden arbeider Holmestrand i fellesskap med både kommuner og fylkeskommuner med tiltak og målsettinger i planen. Sett i lys av den alvorlige situasjonen i Oslofjorden vil det framover stilles krav om nitrogenfjerning ved utslipp av kommunalt avløpsvann innenfor Oslofjordens nedslagsfelt. Dette gjelder blant annet krav om utbedring av kommunale renseanlegg. Holmestrand kommune samarbeider med Horten og Tønsberg kommuner om felles renseanlegg.

Holmestrand kommune inngår i flere samarbeid om vannmiljø og drikkevannsforvaltning, såkalte vannområder: Vannområde Eikeren, Breianger Vest, Aulivassdraget og Drammenselva vannområde. Miljøtilstanden og utfordringsbildet i de ulike vannområdene varierer. Litt under halvparten vannforekomstene innenfor vannområdene har per i dag tilfredsstillende økologisk miljøtilstand. Årsakene er sammensatte og vil variere, men de vanligste påvirkningskildene er avrenning fra landbruksjord og avløpsvann fra spredt bebyggelse.

Naturmangfold

Ifølge stortingsmelding 14 (2015-2016) «Natur for livet - Norsk handlingsplan for naturmangfold», er de største truslene for naturmangfoldet arealendringer, overhøsting, klimaendringer, forurensning og fremmede organismer. De arealendringene som innebærer tap av leveområder, forringelse og fragmentering, er de største direkte påvirkningsfaktorene på naturmangfoldet. Kommunesektorens organisasjon (KS) utarbeidet i 2022 notatet «Bærekraftig arealbruk innenfor rammen av lokalt selvstyre». Notatet oppsummerer blant annet viktige utfordringer innenfor kommunal arealforvaltning fra ulike kilder og evalueringer. Det fremgår at utbyggings- og utviklingshensyn ofte vinner frem på bekostning av naturhensyn i den kommunale planleggingen. En

viktig utfordring i denne sammenheng kan være at offentlig tilgjengelig kunnskap for lokalområder er mangelfull. Noe som bidrar til utbygging og oppstykkning av naturområder. Tiltak for bedre kunnskap er et foreslått grep som kan trekke planleggingen i en mer bærekraftig retning.

I de siste år har det blitt gjort naturtypekartlegginger i stor skala i regi av Miljødirektoratet. Kartleggingene blir gjort på kommunenivå etter NIN-metoden (Natur i Norge) - en bestemt standard og metodikk for kartlegging av naturtyper. Hensikten med kartleggingene er å øke kunnskapen om naturen innenfor gitte geografiske områder. Kunnskapen er kvalitetssikret og anvendes som et beslutningsgrunnlag i arealplanleggingen. Store områder i Holmestrand kommune er allerede kartlagt med ovennevnte metodikk. I 2021 ble mye av Sande kartlagt, mens i 2022 ble mye av Holmestrand-delen av kommunen kartlagt. Til sammen utgjorde dette ca. 120 km² (ca. 30 prosent) av kommunens landareal. Kartleggingene har blitt brukt som kunnskapsgrunnlag i nylig gjennomført kommuneplanarbeid, og kan videre anvendes blant annet som kunnskap inn i reguleringsplanarbeid. I 2024 fortsetter kartleggingsarbeidet i Holmestrand. Det gjøres da kartlegginger på de indre delene av kommunen rundt Hillestad og Hof. I tillegg vil mye av arealene fra Selvik til Svelvik bli kartlagt. Dette utgjør ytterligere ca. 75 km² (ca. 18 prosent) av kommunens landareal. Dette er kunnskap som vil brukes som utrednings- og beslutningsgrunnlag i senere kommuneplan- og reguleringsplanarbeider.

Sjøarealene i kommunen er ikke kartlagt etter NIN-metoden. Mange av registreringene som er offentlig tilgjengelig, er gjort på et tidligere tidspunkt etter en annen standard. God forvaltning og planlegging av sjøarealene, er avhengig av et oppdatert kunnskapsgrunnlag.

Jordvern

Jordvernet har i de senere år fått et styrket fokus i planleggingen. I 2015 vedtok regjeringen den første nasjonale jordvernstrategien, med mål om at omdisponering av dyrka jord skulle være under 4000 dekar årlig. I ettertid har det nasjonale jordvernmålet blitt skjerpet ved 2 anledninger. Den siste versjonen av nasjonal jordvernstrategi fra 2023 inneholder et skjerpet mål om at den årlige omdisponeringen av dyrka jord ikke skal overstige 2000 dekar, og at målet skal være nådd innen 2030. Kommunene spiller en nøkkelrolle i arbeidet med å oppfylle disse målsetningene. Det viktigste grunnlaget for jordvernet skjer gjennom kommunenes arealplanlegging.

Holmestrand kommune har tydelige overordnede føringer for jordvern i ny samfunnsdel med tilhørende arealstrategi. Jordvern ble grundig oppfulgt og prioritert i nylig gjennomført revisjon av kommuneplanens arealdel. I løpet av prosessen ble en rekke utbyggingsarealer i tidligere kommuneplan endret til formål LNF fordi de overlappet med dyrket eller dyrkbar jord. I det hele unngikk man store konflikter med jordvernet i kommuneplanarbeidet. Totalt ble det tilbakeført ca. 400 dekar med dyrket (ca. 300 dekar) og dyrkbar mark (ca. 100 dekar) i kommuneplanarbeidet. For å ivareta behovet for etablering av kommunalteknisk infrastruktur samt utvidelse i Hanekleiva næringspark, ble ca. 5 dekar dyrka mark omdisponert til utbyggingsformål.

4.2 PLANBEHOV

Kommunedelplan for klima, energi og miljø ble vedtatt høsten 2023. Planen er av overordnet format og favner over de mest sentrale forhold og behov i samfunnsutviklingen som er viktig i kommunens klima- og miljøarbeid. I kommunedelplanen favner over et bredt spekter av innsatsområder. I tillegg til temaene klima og energi inngår blant annet også tema som vannmiljø- og forvaltning og naturmangfold. Med en nylig vedtatt plan, er det ikke behov for å igangsette revisjonsarbeid i denne perioden. I stedet bør perioden nyttes til oppfølging av de mål og tiltak som ligger i planen.

Flere av de kommunale planene som omtales i planstrategien overlapper med tema som klima, energi, miljø og natur. En viktig del av kommunens naturforvaltning og ivaretagelsen av

jordvernshensyn og drikkevannshensyn er knyttet til kommuneplanens arealdel. Jordvern og drikkevann ble prioritert i kommuneplanarbeidet, og det ble gjort betydelige grep for ivareta hensynet til nevnte to tema. For å videreutvikle arbeidet med jordvern i kommunen, kan være det hensiktsmessig å utarbeide et grundigere arealregnskap der blant annet jordbruksland inngår. Ytterligere fokus på drikkevannshensyn kan også være aktuelt, for eksempel gjennom innføring av restriksjoner. Dette er oppgaver som eventuelt bør sees i sammenheng med neste revisjon av kommuneplanens arealdel.

Når det gjelder klimautvikling- og tilpasning, følges kommunens ansvar opp behandlingen av reguleringsplaner og byggesaker. Nylig vedtatt arealdel har plankart og bestemmelser som er direkte knyttet til overvannsproblematikk, flom, skredrelaterte hendelser, havnivåendring og stormflo. Den nye kommuneplanen gir skjerpede føringer for håndtering av naturfare og klimatilpasning i kommunens arealplanlegging.

I Stortingsmeldingen «Natur for Livet» er utarbeiding av en kommunedelplan for naturmangfold pekt på som et viktig virkemiddel for å synliggjøre naturmangfoldverdiene i kommunenes eget planarbeid. Det vurderes basert på gjennomgangen i denne planen at det på nåværende tidspunkt ikke er et tydelig behov for utarbeidelse av en egen helhetlig kommunedelplan for naturmangfold i Holmestrand kommune. Men det kan være aktuelt å vurdere nærmere om det er behov for å styrke og gjøre en utvidet systematisk gjennomgang knyttet til kunnskapsgrunnlag av naturverdier i sjø, supplerende utredning av c lokaliteter (lokalt viktig naturverdier i sjø) og gjennomgå arealer avsatt til grønnstruktur i forkant av neste kommuneplanrevisjon.

Andre planer som omhandler eller overlapper med tema knyttet til miljø og natur, er hovedplan vann og avløp og plan for pollinerende innsikter. Førstnevnte plan er viktig i arbeidet med å redusere forurensing til Oslofjorden og vannmiljøet i ellers i kommunen. Begge planer videreføres.

5. NÆRINGSLIV OG SYSSELSETTING



Foto: Hanekleiva næringspark. Kilde: H. Randal

5.1 UTVIKLINGSTREKK OG UTFORDRINGER

Antall arbeidsplasser

Holmestrand kommune har opplevd en sterk vekst i antall arbeidsplasser over lang tid. Fra 2022 til 2023 har antallet arbeidsplasser i kommunen endret seg med 589, fra 8357 til 8946. Endringen utgjør en vekst på hele 7 prosent – en uvanlig høy vekst sammenlignet med andre kommuner i nærheten. Det er særlig i tiden fra 2019 at kommunen har opplevd jevnlig stor vekst på årsbasis i antall arbeidsplasser. Totalt i årene 2019-2023 har den samlede veksten i antall arbeidsplasser vært over 19 prosent. I det samme tidsrommet har kun 5 kommuner i Norge hatt større prosentvis vekst enn dette (Froland, Vestby, Evenes, Ålesund og Råde).

Det er grunn til å tro at veksten fortsetter fram i tid. Dette fordi det er store næringsarealer i kommunen med utvidelsesmuligheter, gunstig lokalisering ved hovedvegnett og i kort avstand til byregionsentra Oslo, Drammen og Tønsberg. De viktigste næringsarealene i kommunen er Bentsrud og Hanekleiva – begge er motorer i arbeidsplassutviklingen i kommunen. I Hanekleiva er det sikret ytterligere ca. 300 dekar til utvidelse i nylig gjennomført kommuneplanrevisjon, som det tenkes gir utviklingsmuligheter i flere år framover. For Bentsrud arbeides det for tiden med reguleringsplan på ca. 300 dekar for en ny etappe av næringsparken i søndre del av området. I kommuneplanarbeidet er det også sikret utvidelsesmuligheter i form av 30 nye dekar ved Haslestad-Rønneberg næringsområde. Andre næringsområder i kommunen av en viss størrelse er Guran-Bekk, Barstad og Mossåsen. Man har også mange handel,- kontor- og servicearbeidsplasser i og rundt kommunens tre hovedsentra Holmestrand, Sande og Hof. I den sammenheng må arbeidet med å utvikle kommunens hovedsentra anses som et viktig grep for å styrke det lokale næringslivet.

Arbeidsplasser fordelt på sektorer og bransjer

Samlet sett er ca. 70 prosent av arbeidsplassene i kommunen i privat sektor, mens 30 prosent er i offentlig sektor. I offentlig sektor er kommunen den klart største arbeidsgiveren i Holmestrand. Utviklingen de siste 5 år viser at det meste av veksten i arbeidsplasser skjer i privat sektor. Av de ca. 1430 nye arbeidsplassene i kommunen de siste 5 år, er 1330 (93 prosent) av dem i privat sektor.

Dette vitner om at Holmestrand er en attraktiv kommune for næringslivetableringer som styrker verdiskaping og innovasjon. I offentlig sektor har antallet arbeidsplasser økt med ca. 100 (7 prosent).

			Endring	
	2019	2023	Antall	Prosent
Statsforvaltningen	187 (2,5 %)	150 (1,7 %)	-37	-19,8
Kommunal forvaltning	2125 (28,3 %)	2227 (24,9 %)	102	4,8
Fylkeskommunal forvaltning	154 (2,0 %)	152 (1,7 %)	-2	-1,3
Offentlige eide foretak	150 (2,0 %)	192 (2,1 %)	42	28,0
Privat sektor	4897 (65,2 %)	6225 (69,6 %)	1328	27,1
Sum alle sektorer	7513 (100 %)	8946 (100 %)	1433	19,1

Tabell 2: Antall sysselsatte med arbeidssted i Holmestrand etter offentlig og privat sektor. Kilde: Statistisk sentralbyrå - Tabell 13472.

Arbeidslivet i Holmestrand har en profil der industrivirksomhet fortsatt står sterkt. Omtrent 25 % av arbeidsplassene i kommunen er knyttet til ulike former for industri og produksjon. Handel, kontor, bervertning og annen tjenesteyting utgjør i dag over 33 prosent av arbeidsplassene i kommunen, og er segmentet av det lokale arbeidsmarkedet som har vokst mest de siste 5 år. Over 30 prosent av arbeidsplassene i Holmestrand er knyttet til helsetjenester og skoleverket. I all hovedsak er arbeidsplassene innenfor områdene helse og skole i kommunal sektor. Det finnes også mange arbeidsplasser innenfor landbruket i Holmestrand sammenlignet med andre norske kommuner. I antall landbruksarbeidsplasser er Holmestrand den 40. største kommunen i Norge. Utviklingen er derimot slik at antallet landbruksarbeidsplasser gradvis reduseres.

			Endring	
	2019	2023	Antall	Prosent
01-03 Jordbruk, skogbruk og fiske	232 (3,1 %)	220 (3,1 %)	-12	-5,2
05-43 Sekundærnæringer (industri og bearbeiding av råvarer)	2065 (27,5 %)	2294 (25,6 %)	229	11,1
45-82 Varehandel, hotell og restaurant, samferdsel, finanstjen., forretningsmessig tjen., eiendom	2053 (27,3 %)	3021 (33,5 %)	968	47,2
84 Off.adm., forsvar, sosialforsikring	291 (3,9 %)	287 (3,2 %)	-4	-1,4
85 Undervisning	719 (9,6 %)	737 (8,2 %)	18	2,5
86-88 Helse- og sosialtjenester	1793 (23,9 %)	1980 (22,1 %)	187	10,4
90-99 Personlig tjenesteyting	262 (3,5 %)	310 (3,5 %)	48	18,3
00 Uoppgitt	98 (1,3)	97 (1,1 %)	-1	-1,0
00-99 Alle næringer	7513 (100 %)	8946	1433	19,1

Tabell 3: Antall sysselsatte fordelt på sektorer. Kilde: Statistisk sentralbyrå - tabell 13472.

Generelt er det å regne som et positivt utviklingstrekk at veksten av arbeidsplasser er innenfor privat sektor. Større vekst i antall arbeidsplasser innen offentlig sektor enn i privat sektor er ikke økonomisk bærekraftig over tid. Det må påpekes at i tiden fremover vil det uansett vil være et tydelig behov for flere arbeidsplasser i offentlig sektor, for eksempel innen helsevesenet på bakgrunn av flere eldre i befolkningen.

Pendlingsmønster og arbeidsplassdekning

I Holmestrand er det 13 375 sysselsatte med bosted i Holmestrand, mens det til forskjell er 8946 arbeidsplasser innenfor kommunegrensene. Dette viser at et stort antall av de sysselsatte med bosted i Holmestrand arbeider i andre kommuner.

Arbeidspendlingen fra Holmestrand til andre kommuner kan grovt fordeles på følgende måte:

- Ca. 36 prosent arbeider i aksene Drammen-Oslo. Klart flest arbeider i Drammen og Oslo.
- Ca. 57 prosent arbeider i Vestfold, der den klart største andelen arbeider innad i Holmestrand eller i nabokommunene Horten og Tønsberg.
- Resterende ca. 7 % er fordelt utover landets øvrige kommuner. I denne kategorien er pendlingen til Kongsberg og Øvre Eiker størst.

Når det gjelder innpendling til Holmestrand fra andre kommuner, reflekterer dette i hovedtrekk mønsteret for utpendling. Innpendlingen fra Vestfoldkommunene, spesielt Horten og Tønsberg, er størst. Det er også betydelig innpendling fra aksene Drammen-Oslo.

Arbeidssted	Antall sysselsatte	Sysselsatte i prosent
Oslo	1230	9,2
Bærum	370	2,8
Asker	422	3,2
Lier	551	4,1
Drammen	2242	16,8
Øvre Eiker	132	1,5
Kongsberg	171	1,9
Holmestrand	5553	41,5
Horten	502	3,8
Færder	76	0,6
Tønsberg	1008	7,5
Sandefjord	331	2,5
Larvik	121	0,9
Grellandsregionen	64	0,5
Andre	602	6,7
Totalt	13375	100

Tabell 4: Sysselsatte med bosted i Holmestrand etter arbeidsstedskommune. Kilde: Statistisk sentralbyrå tabell 03321.

Til tross for at det opprettes stadig flere arbeidsplasser innenfor kommunegrensene, er Holmestrand å regne som en pendlerkommune. Det er en tydelig underdekning på arbeidsplasser i kommunen. Det betyr at Holmestrand er avhengig av sine omegnskommuner for å kunne tilby sine innbyggere arbeidsplasser. Samtidig er Holmestrand en sterkt integrert kommune i arbeidsmarkedene rundt regionale sentra som Tønsberg, Drammen og Oslo. Ser en utviklingen over tid, har Holmestrands posisjon gradvis styrket seg innen de regionale bo- og arbeidsmarkedene rundt Oslofjorden på grunn av mange nye innbyggere og arbeidsplassetableringer. Dette kan en blant annet se ved å sammenligne forholdet mellom sysselsatte med bosted i kommunen og sysselsatte med arbeidssted i kommunen. Arbeidsplassdekningen er ca. 67 % per 2023, altså en underdekning på ca. 33 %. Til sammenligning var arbeidsplassdekningen 63 % i 2013.

5.2 PLANBEHOV

Holmestrand kommune er et attraktivt bosted og arbeidssted. Dette reflekteres i den høye veksten i både folketall og arbeidsplasser som kommunen har over tid. Samfunnsutviklingen som her beskrives er i tråd med nylig vedtatt samfunnsdel med målsetting om at Holmestrand skal være en næringsoffensiv og bovennlig kommune. Dette målet er fulgt opp i arbeidet med den nye kommuneplanens arealdel. I den nye arealdelen er det sikret både boligarealer og næringsarealer for utvikling i lang tid framover. De arealmessige rammene for vekst og verdiskapning er godt ivaretatt i den nye kommuneplanen. Neste steg blir da å realisere de nye arealene gjennom egne reguleringsplaner. Videre har kommunestyret i løpet av høsten 2023 vedtatt strategisk næringslivplan for Holmestrand, med eget handlingsprogram med prioriteringer og konkrete tiltak. Plandokumentet oppsummerer næringspolitikken for den nye kommune og er en videre konkretisering av føringene i samfunnsdelen. Plandokumentet er et godt fundament for å sette kommunens næringspolitikk ut i praksis.

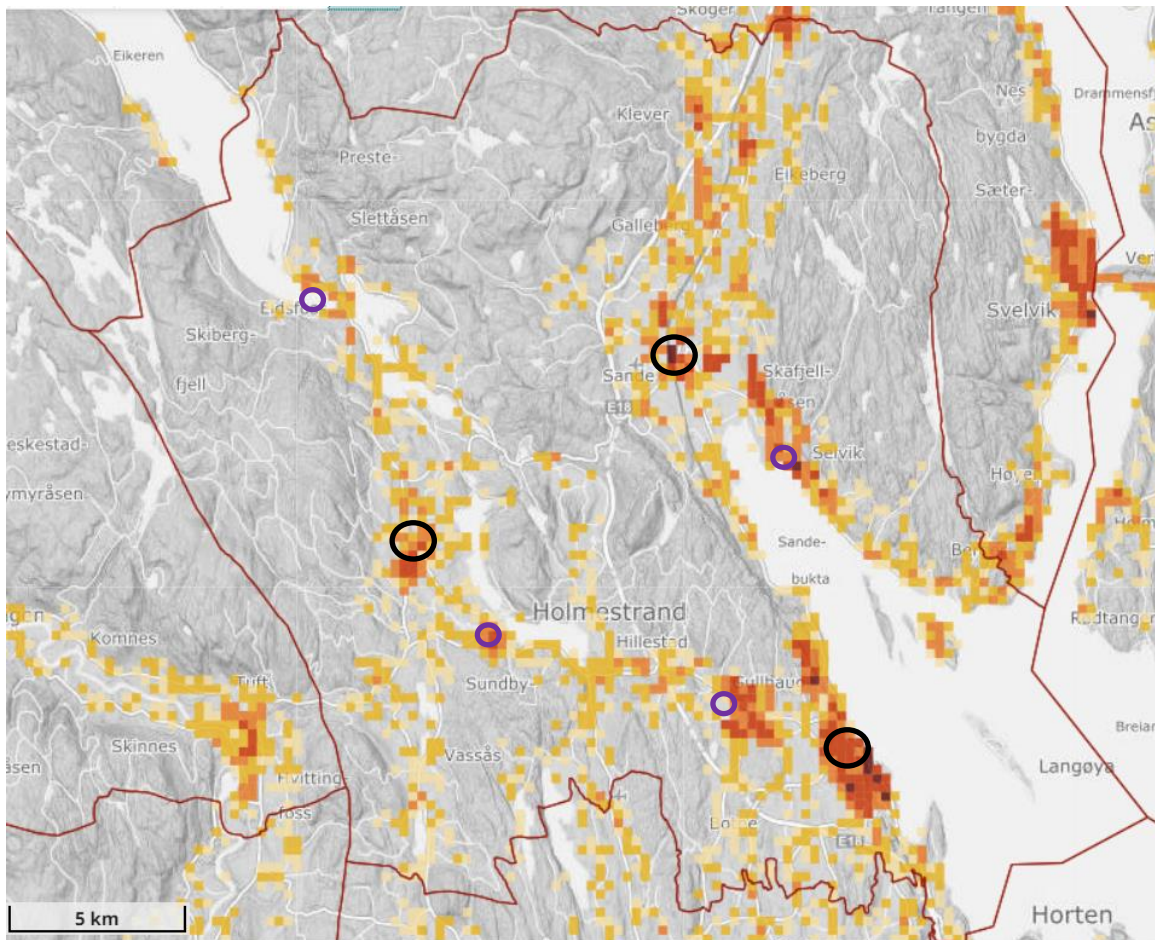
6. BY,- SENTER- OG STEDSUTVIKLING



6.1 UTVIKLINGSTREKK OG UTFORDRINGER

By- og senterutvikling

Tradisjonelt skal et senter være et tyngdepunkt for blant annet handel, service, offentlige og private tjenester, kulturliv, opplevelser, kollektivtransport for sitt omland. Velfungerende hovedsenter er en viktig del av grunnlaget for å utvikle en attraktiv kommune å bo i, arbeide i og besøke. Holmestrand er en flersenterkommune med tre hovedsentra Holmestrand, Sande sentrum og Hof sentrum. Alle tre sentra har opplevd betydelig vekst i innbyggertallet de siste tiår. De tre hovedsentra har ulike forutsetninger for utvikling framover. Sande sentrum har grundige planer på reguleringsplannivå for sentrumsutvikling som bygger på omfattende prosesser og mulighetsstudier i tidligere Sande kommune. Holmestrand bysentrum har en tidligere kommunedelplan for bysentrum som i all hovedsak er erstattet av føringer i den nye kommuneplanens arealdel. Føringene i kommuneplanen bygger på prosessene knyttet til byarealstrategi for Holmestrand. Byarealstrategien kan også fungere som grunnlag for ytterligere grep i sentrumsutviklingen i senere planprosesser. Både Sande og Holmestrand har gode rammer og retning for arbeidet med videre sentrumsutvikling. I begge tilfeller tilrettelegges det for utvikling gjennom ny og arealeffektiv bebyggelse, men samtidig har en også gode verktøy for å ivareta hensynet til viktige kulturminneverdier, bomiljøkvalitet, møteplasser- og oppholdsarealer, park- og grøntområder, strandlinje m.m. Dette er særlig viktig ettersom både Holmestrand og Sande er senter med både utbyggingspress og stor utvikling. Hof sentrum har ikke tilsvarende plan for langsiktig sentrums- og senterutvikling.



Figur 10: Illustrasjon som viser hvor i kommunen bebyggelsen er mest konsentrert. Jo mørkere farge, desto mer konsentrert bebyggelse. Hver rute utgjør et areal på 250 m x 250 m. Kommunens sentra, inkludert Nordre Jarlsberg brygge/Selvik er vist på illustrasjonen med sirkler. Kilde: SSB Kart.

Holmestrand by

Holmestrand by har det største innbyggertallet, er kommunens administrasjonssenter og har bystatus. Per 2023 er det ca. 8300 innbyggere i by- og tettstedsområdet i Holmestrand (ca. 2300 i bysentrum under fjellet og 6000 oppå fjellet). Fylkeskommunen i Vestfold har i samarbeid med Holmestrand kommune utarbeidet byregnskap for Holmestrand by og de andre byene i fylket. Byregnskapet ble første gang publisert i 2017 og har blitt oppdatert i 2024. I det hele peker det nye byregnskapet på en positiv utvikling i Holmestrand sentrum. Eksempelvis har sentrumsområdet hatt større prosentvis befolkningsvekst enn kommunen ellers. I tillegg har Holmestrand sentrum fått flere arbeidsplasser siden forrige byregnskap ble publisert.

I 2022 vedtok kommunestyret byarealstrategi for Holmestrand. Dokumentet peker på muligheter, utfordringer, tiltak og alternativer for utviklingen av Holmestrand sentrum. I arbeidet med kommuneplanens arealdel ble elementer i byarealstrategien konkretisert i form av endringer i plankartet samt bestemmelser og retningslinjer. Arbeidet har ført til overordnede føringer for byutviklingen i Holmestrand sentrum. Byarealstrategien kan ytterligere konkretiseres i framtidige kommuneplanrevisjon, reguleringsplanarbeider eller andre typer for byutviklingsprosjekt. I inneværende kommunestyreperiode skal det arbeides med flere konkrete byutviklingsgrep i Holmestrand. Et viktig prosjekt i denne sammenheng er veiomlegging i sentrum med antatt ferdigstillelse i 2026. Som en del av prosessen vil Langgaten bli omklassifisert fra fylkesvei til kommunalvei. I den forbindelse arbeider Holmestrand kommune med en gatebruksplan for sentrum. I planen vil en berøre flere viktige problemstillinger, herunder framtidig trafikkavvikling- og mønster i

bysentrum, framtidig bruk av Langaten og felles parkeringsanlegg samt utvikling av bytorg på Dr. Graaruds plass. Gatebruksplanen skal belyse flere momenter som må avklares før flere planlagte boligprosjekter i sentrumskjernen kan realiseres. Et annet viktig byutviklingsprosjekt er utvikling av havneområdet Hakan-Krana. Det er allerede utarbeidet en egen mulighetsstudie for området i 2018. I inneværende kommunestyreperiode er det ønskelig å igangsette et prosjekt i kommunal regi for ytterligere konkretisering av en framtidig byforningsprosess på Hakan-Krana. Utover ovennevnte prosjekter kan en forvente stor utvikling i Nordbyen de kommende år.

Sande sentrum

Sande sentrum med Tandbergåsen, Dunihaugen samt aksene mot Selvik og Nordre Jarlsberg brygge, har et folketall på ca. 5750. Det ble i 2015 utarbeidet en mulighetsstudie for Sande sentrum med tittelen "Den urbane landsby". Mulighetsstudiet ble konkretisert i to etterfølgende områderegeringsplaner. Dette gir tydelige og langsiktige rammer for sentrumsutviklingen i Sande. I de senere år har det blitt gjennomført omfattende prosjekter i sentrumsområdet med den nyetablerte Klokkejordet skole, veiomlegging av fylkesvei 313, boligprosjekter i Bergbakken og Wingejordet Nord. I tiden framover blir sentrumsutviklingen realisert stegvis i form av reguleringsplaner i sentrumsområdet. Kornsilø-tomta, videre utbygging av Wingejordet og transformasjon av Haga skole, er noen av prosjektene og arealene som det arbeides med.

En viktig årsak til folketallsveksten i Sande-delen av kommunen er nyetableringene i samband Nordre Jarlsberg brygge, som er en pågående fornyingsprosess av det tidligere industriområdet tilknyttet Sande Paper Mill. Totalt er det beregnet at Nordre Jarlsberg brygge omfatter ca. 1100 boliger. Til nå er mellom boliger 500-600 ferdigstilt.

Hof sentrum

Hof sentrum har et innbyggertall på ca. 915, og er minst av kommunens hovedsentra. Til tross for dette har tettstedet Hof økt sitt innbyggertall med rundt 30 % siden årtusenskiftet. Det ligger i dag et godt utviklingspotensial innenfor tettstedet med boligbygging på Prestegårdsjordet. Det finnes også tilgjengelige boligarealer på Veset og Voldshagan. Man har også i ny kommuneplan gitt økt fleksibilitet næringsutvikling og tjenesteyting innenfor arealet for tidligere Hof fengsel. I motsetning til Sande sentrum og Holmestrand by, har det ikke vært gjennomført mulighetsstudie eller utarbeidet en helhetlig by- eller sentrumsplan for Hof. Til en viss grad har arbeidet med RPBA gitt noen overordnede føringer for sentrumsutvikling i form av blant annet langsiktige utviklingsgrenser, muligheter for etablering av detaljhandel, kontorbygg og tjenesteyting. Det er imidlertid ingen grundige analyser eller detaljerte føringer for hvordan man ser for seg utviklingen av Hof sentrum. Dette svekker grunnlaget for en langsiktig og systematisk sentrumsutvikling i Hof. Med utgangspunkt i by og stedsutviklingsarbeidene som har funnet sted i Sande og Holmestrand det siste tiåret, er det ønskelig å igangsette et lignende arbeid for Hof sentrum. Arbeidet vil kartlegge muligheter, utfordringer og potensialet for utvikling av Hof som ett av kommunens hovedsentra. På sikt kan arbeidet være grunnlaget for en langsiktig og helhetlig sentrumsplan Hof sentrum. Selve konkretiseringen må deretter skje i kommuneplanens arealdel, egen reguleringsplan eller en annen form for styringsdokument.

Kommunens øvrige sentra

Eidsfoss er det minste av kommunens sentra. Eidsfoss inkludert boligbebyggelse i Orevika og Bollerudlia har et innbyggertall på ca. 470. Siden årtusenskiftet har folketallet økt med ca. 15 prosent. I nylig gjennomført kommuneplanrevisjon ble Rydningen boligfelt utvidet med ca. 70 dekar boligareal. Dette gir gode utviklingsmuligheter for Eidsfoss de kommende år, uten at utbyggingen kommer i konflikt med kulturminneverdier i området. Kulturhistorien- og miljøet er en kvalitet ved Eidsfoss det er mulig å utvikle og arbeide videre med.

Sundbyfoss har et innbyggertall på ca. 650. Innbyggertallet har holdt seg forholdsvis stabilt over flere tiår. Området har rikelig med boligarealer til utvikling, men opplever likevel ikke den samme veksten som kommunens øvrige sentra.

Gullhaug har et innbyggertall på ca. 2850. Selve tettstedet har hatt en folketallsøkning på ca. 27 prosent siden årtusenskiftet. I de siste 10 år har området opplevd stor tilflytning og mye boligbygging som følge av realiseringen av boligfeltet Nordre Berg. Det har vært særlig stor tilflytning av yngre personer i etableringsfasen. I nylig kommuneplanrevisjon fikk området ytterligere utviklingsmuligheter i form av ca. 45 dekar boligareal. Dette sikrer området utviklingsmuligheter trolig utover denne kommunestyreperioden.

Boligsosialt arbeid og boligpolitikk

By- og tettstedssentra med et variert boligtilbud, godt utviklet tilbud for kollektivtransport samt god tilgang på offentlige og private tjenester, er viktige forutsetninger i arbeidet med å skape aldersvennlige samfunn og botilbud for kommunens befolkning som står seg over tid. Kommunenes boligpolitikk er her en nøkkelfaktor for å lykkes i arbeidet. Tidligere har kommune gjerne hatt en tilbaketrukket rolle innenfor det lokale boligmarkedet med fokus på kommunale boliger for ulike grupper vanskeligstilte innbyggere. I all hovedsak skjer boligbyggingen i Holmestrand i privat regi og er markedsstyrt. En viktig problemstilling for kommunene fremover er å utvikle et boligtilbud som sikrer god tilgang til transport, offentlige og private tjenester, handelstilbud og ikke minst et sosialt felleskap. En viktig strategi i dette arbeidet er å etablere flere boliger i og rundt kommunens sentra hvor tilbud og tjenester er lokalisert. Et annet aspekt vil være å oppgradere eller sørge for at boliger i større grad er tilpasset for personer med ulik funksjonsevne og alle aldersgrupper.

Boligprofilen i Holmestrand domineres av eneboligbebyggelse. Av rundt 12 360 boenheter i kommunen i 2023 står eneboliger for vel 6 900 eller 56 prosent av dem. Til opplysning er andelen enebolig på landsbasis ca. 48 prosent og på fylkesbasis ca. 51 prosent. Boligtyper som blokkleiligheter teller ca. 2300 i antall, noe utgjør 19 prosent av samlet boligmasse i Holmestrand. Om en sammenligner tall fra tidligere år, kan man derimot se at mye av den nye bebyggelsen som har blitt etablert i den senere tid består av arealeffektive boligtyper som blokkleiligheter. Eksempelvis var andelen eneboliger og blokkleiligheter 66 og 9 prosent i 2010. Til opplysning er det meste av ny bebyggelse etablert i og rundt Holmestrand by og Sande sentrum med aksene østover mot Selvik. Et annet beskrivende trekk ved bebyggelsen i Holmestrand er at rundt 75 prosent av boligmassen i Holmestrand er etablert i årene før 2000. Dette kan indikere at en stor andel av boligene i kommunen ikke er oppført etter de samme kravene som stilles i dag til tilgjengelighet og universell utforming.

Holmestrand kommune har vedtatt boligpolitisk temaplan i juni 2024. Plandokumentet er utarbeidet etter føringene i den nye boligsosialloven og viser hvordan kommunen sikrer helhet og langsiktighet på det boligsosiale området mot 2030. Formålet med temaplanen er å sikre at vanskeligstilte på boligmarkedet skal få bistand til å skaffe seg og beholde en egnet bolig, og å forebygge boligsosiale utfordringer i lokalbefolkningen. Kunnskapsgrunnlaget til den boligpolitiske planen viser at Holmestrand kommune har boligsosiale utfordringer. Det er behov for en bred innsats for å kunne innfri forventninger i ny lov og nye føringer. De boligsosiale utfordringene henger primært sammen med organisatoriske forhold mellom berørte tjenester i kommunen, blant annet kunnskapsoverføring og koordinering. Et symptom er synliggjort med at kommunen i liten grad utnytter Husbankens økonomiske tilskudd til å sikre vedlikehold, oppgradering og tilpasning av boliger (eller til andre formål). Motstridende målsettinger virker til å være et forhold som også har gitt redusert forutsetning for planleggingen og tverrfaglig samarbeid på temaområdet. Kunnskapsgrunnlaget viser at kapasiteten i kommunens tjenester, og i ledelsen av dem, kan være utfordret. Årsakene til dette er sammensatt og må sees mot følgende forhold:

- Kontinuerlig befolkningsvekst med suksessivt tilsvarende økte tjenestebehov.
- Målkonflikter gir redusert tilgang til virkemidler som kan gi forenkling og økt kvalitet i tjenester.
- Omfanget av lovendringer og oppjusterte forventninger fra sentrale myndigheter.

Alt i alt viser gjennomgangen av det boligsosiale temaområdet i Holmestrand kommune at det er avgjørende med en tverrfaglig sterk mobilisering. Bruk av konkrete virkemidler, og at bolig brukes som et virkemiddel i å utvikle nye arbeidsformer, kan gi bærekraftig tjenesteutvikling. Samlet virkemiddelbruk sikrer en reell aldersvennlig samfunnsutvikling.

Trafikksikkerhet

Arbeidet med trafikksikkerhet er et samarbeid mellom kommunen, fylkeskommunen, Statens Vegvesen, Trygg trafikk samt trafikanter. Som vegeier, har kommunen et spesifikt ansvar for trafikksikkerhetstiltak på kommunale veier.

Kommunen har et generelt ansvar for å forebygge skader og ulykker lokalt. Videre har kommunen både ansvar og virkemidler som kan bidra til økt innsats i det lokale trafikksikkerhetsarbeidet. Utviklingstrekkene er at det er færre ulykker, drepte og skadde i trafikken. I perioden 2000-2003 var antallet ulykker 140 og skadde i alt 202 i Holmestrand. I ettertid har antallet gradvis blitt redusert, og for perioden 2020-2023 er antallet halvert både for ulykker og skadde. Når det gjelder dødsfall og dødsulykker, varierer utviklingen mye på årsbasis. Det samlede bilde er likevel at utviklingen går i positiv retning. I årene 2000-2011 var det til sammen 16 dødsulykker med 15 dødsfall, mens i årene 2012-2023 er antallet dødsulykker redusert til 9 med til sammen 9 dødsfall.

Holmestrand kommune har et mål om at det skal ikke forekomme ulykker med drepte og hardt skadde i veitrafikken. Trafikksikkerhetsarbeidet i Holmestrand samordnes i kommunens trafikksikkerhetsplan. Dagens plan ble vedtatt i 2022 og bør revideres i inneværende kommunestyreperiode. Dette fordi kommunal trafikksikkerhetsplan utgjør grunnlag for tildeling av trafikksikkerhetsmidler. Planen inneholder både fysiske og forebyggende trafikksikkerhetstiltak, med egen handlingsplan med prioritering av blant annet prioriterte prosjekter.

Eiendomsforvaltning og teknisk infrastruktur for bygg, vei, vann og avløp

Det er generelt et stort vedlikeholdsetterslep og oppgraderingsbehov for offentlig bygg, anlegg og infrastruktur i Norge. En 2021-rapport fra interesseorganisasjonen Rådgivende ingeniørers forening, gir et grovt anslag kostnader på 160 milliarder for å oppgradere kommunale bygg i Norge til akseptabel standard. For kommunale veier er estimatet 300 milliarder kroner, mens for kommunale vann- og avløpsanlegg estimeres kostandene til å være 570 milliarder. Estimater er ikke justert i forhold til prisnivået i 2024.

Også i Holmestrand er det et merkbart etterslep innen kommunal bygningsmasse og teknisk infrastruktur. Dette gjelder bygg og eiendom, veier, vann og avløp, havneanlegg, parkeringsanlegg osv. Dette er blant annet en konsekvens av å være en kommune i vekst med press på infrastrukturen, i kombinasjon med strengere krav fra myndigheter og et økende vedlikeholdsetterslep over lang tid.

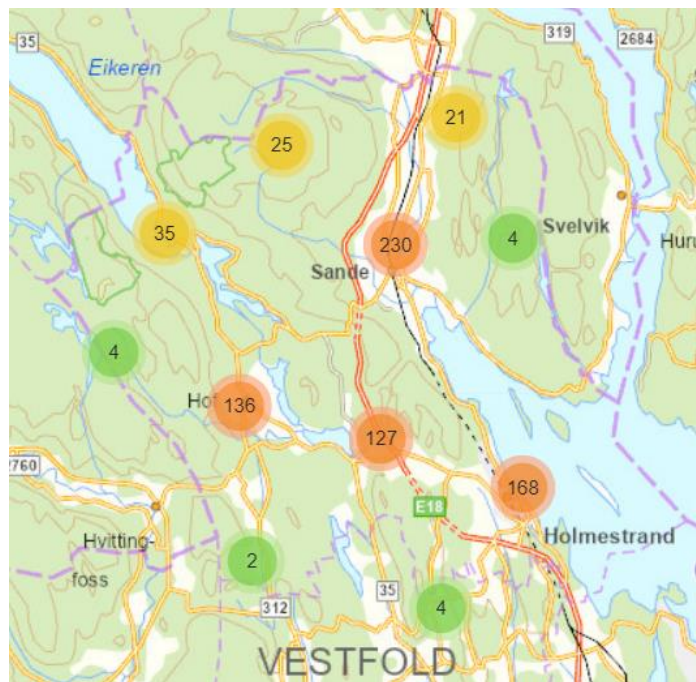
I 2021 ble utarbeidet en kartlegging av konsulentfirmaet HRP på vegne av Holmestrand kommune om tilstand og vedlikeholdsbehov i den kommunale bygningsmassen. I rapporten ble det påpekt et samlet kostnadsnivå på 770 millioner kr for å utbedre tilstanden i bygningsmassen. I den etterfølgende tiden har kommunen fått utarbeidet og politisk vedtatt en eiendomsstrategi for kommunens eiendommer og bygningsmasse (kommunestyresak 101/21, 23.06.21). Dette gir klare føringer for et kostnadseffektivt og rasjonelt grunnlag for forvaltning, utvikling, vedlikehold, avhending og investeringer i den kommunale bygningsmassen i det kommende tiåret.

I dag er det vel 180 km med kommunale veier i Holmestrand kommune. Per i dag er det ikke utarbeidet en oversikt for samlet vedlikeholds- og oppgraderingsbehov på kommunale veier i Holmestrand. Kommunen har heller ikke et eget plandokument som utdyper og systematiserer kommunens ansvar og oppgaver som veieier.

Innenfor vann- og avløpshåndtering har Holmestrand kommune et betydelig behov for vedlikehold, oppgradering, moderniseringsbehov og utvidet kapasitet på ledningsnett med tilhørende anlegg. Våren 2024 ble hovedplaner for vann og avløp vedtatt i kommunestyret med prioritering av konkrete tiltak og prosjekter. Den nye planen skal gi forutsigbar, oppdatert og trygg infrastruktur samt redusere uønskede utslipp i lokalmiljøet og Oslofjorden. Hovedplaner for vann og avløp viser at kommunen står overfor store investeringer i tiden framover. Investeringene skisseres til å ha en ramme på 110 millioner kroner årlig fram mot 2042.

Kulturvern- og forvaltning

Ifølge Riksantikvarens kartinnsynsløsning kulturminnesøk er det gjennom kulturminneforvaltningen registrert 757 kulturminner i Holmestrand kommune. Av disse er ca. 38 % automatisk fredet, forskriftsfredet, vernet etter plan- og bygningsloven eller definert som listeførte kirker. Videre har ca. 13 % av kulturminnene status som lokalt viktige, mens 45 % av kulturminner har uavklart status eller står uten vern. Resterende 4 % er registrerte kulturminner som på et tidspunkt har blitt fjernet. Om man også inkluderer registreringer av kulturminner som ikke er kvalitetssikret og vurdert av fagkyndige, er det samlede antallet kulturminner i kommunen 805.



Figur 11: Oversikt over kulturminner i Holmestrand. Kilde: Kulturminnesøk.

Kommunen har særlig ansvar for nyere tids kulturminner som mangler formelt vern i Kulturminneloven. For å kunne forvalte kommunens kulturminner på en god måte er det nødvendig med god oversikt. Hovedinnholdet i kommunens kulturminneforvaltning er i dag oppsummert i to plandokumenter: kulturminneplan for Sande (vedtatt i 2021) og Holmestrand/Hof (vedtatt i 2018). En hovedmålsetning var å bruke kunnskapen i dokumentene inn i nylig gjennomført kommuneplanrevisjon, der kulturminner av lokal viktighet skulle få en formell ivaretagelse gjennom kartfesting og bestemmelser i kommuneplanen. Over 120 kulturminner- og miljøer med lokal verneverdi ble markert med egne hensynsoner h570 (bevaring kulturmiljø) eller h730 (båndlegging etter kulturminneloven) i den nye kommuneplanen. Samordning av de tidligere kulturminneplanene vil gjøre dem mer oversiktlig. En samordning tilrettelegge for et mer effektivt verktøy som enklere å bruke både for forvaltningen og for frivilligheten. I tillegg er det viktig å bygge opp et nytt planverk for den nye kommunen.

Samfunnssikkerhet og beredskap

Justis- og beredskapsdepartementet beskriver samfunnssikkerhet slik i veileder til samfunnssikkerhetsinstruksen: «samfunnets evne til å verne seg mot og håndtere hendelser som truer grunnleggende verdier og funksjoner og setter liv og helse i fare. Slike hendelser kan være utløst av naturen, være et utslag av tekniske eller menneskelige feil, eller bevisste handlinger».

Beredskap beskriver de slik: «...planlegging og forberedelse av tiltak for å håndtere uønskede hendelser på best mulig måte etter at de har skjedd».

Arbeidet med samfunnssikkerhet og beredskap må tilpasses et komplekst utfordringsbilde som stadig er i endring. På et globalt nivå er utfordringsbildet preget av en utvikling med stomaktsrivalisering, teknologi, klimaendringer, naturfare, demografiske endringer, og andre samfunnsforhold som blant annet migrasjon og økt sosial ulikhet. Kommunene har en sentral rolle i å ivareta samfunnssikkerhet og beredskap på lokalt nivå, mens fylkeskommuner og statlige myndigheter arbeider med det regionale og nasjonale nivået.

Den kommunale beredskapsplikten er bred og sammensatt, og favner blant annet beredskap for å ivareta kommunale plikter når det gjelder levering av drikkevann, opprettholde skoler og gode oppvekstvilkår, håndtere akutt forurensing, opprettholde tjenester innen helse og omsorg, brann og redning, kommuneplanlegging, sivilforsvarsplikter, næringsberedskap, sosial beredskap, og beredskap for å beskytte mot eksterne aktører. Kommunens beredskapsplanverk må jevnlig oppdateres for å kunne møte alle kravene. Beredskapsplanverket skal bygge på den risiko og sårbarhet som er avdekket i kommunen gjennom en helhetlig risiko- og sårbarhetsanalyse. I en slik analyse vurderes relevante hendelser og scenarioer som kan berøre kommunen. Som et minimum skal det gjennomføres en helhetlig risiko- og sårbarhetsanalyse i hver kommunestyreperiode.

Kommunal- og moderniseringsdepartementet forventer at i nasjonale forventninger til kommunal planlegging at kommunene gjennomfører en helhetlig risiko- og sårbarhetsanalyse, og at det i kommunens planlegging tas spesielt hensyn til naturfare og klimatilpasning, forsvarets arealbehov, vern av dyrka jord, og rent og trygt drikkevann.

6.2 PLANBEHOV

Det har på tvers av kommunestyreperiodene 2019-2023 og 2023-2027 blitt utarbeidet og vedtatt ny kommuneplan, både samfunnsdel og arealdel. I kommuneplanarbeidet ble blant annet de langsiktige rammene for by- og stedsutvikling fastsatt, behovet for utviklingsarealer ble sikret og oppdaterte planbestemmelser ble utarbeidet. Det er derfor ikke et umiddelbart behov for å igangsette en ny revisjon av kommuneplanen i inneværende kommunestyreperiode. Med en nylig vedtatt kommuneplan, er det naturlig å arbeide videre med realisering av en rekke by- og stedsutviklingsprosjekter i kommunens hovedsentra og nye utbyggingsarealer. Dette skjer gjennom reguleringsplaner, mulighetsstudier, kartlegginger m.m. Kommuneadministrasjonen er nøkternt bemannet med tanke på kommuneplanlegging og by- og stedsutvikling. Kombinasjon av eventuell kommuneplanrevisjon og by- og stedsutviklingsprosjekter som utvikling av Nordbyen, etterbruk av Langgaten, byfornyning av Hakan-Krana, mulighetsstudie av Hof sentrum, eget prosjekt for Eidsfoss vil ta opp mye administrasjonens kapasitet på planfeltet.

Kommunens nye boligosiale temaplan med eget kunnskapsgrunnlag og handlingsprogram er et godt utgangspunkt for å utarbeide en mer helhetlig boligpolitikk for Holmestrand. Boligpolitisk temaplan bygger på Holmestrand kommunes ønske om å være en attraktiv, helsefremmende og boligvennlig kommune med en aldersvennlig samfunnsutvikling. Planen belyser kommunens tilnærming til det boligosiale temaområdet og forhold som må følges opp i første planperiode. I inneværende kommunestyreperiode er det viktig at dokumentet følges opp og dets perspektiver kobles inn i mange av de nye planprosessene og prosjektene som skal foregå i perioden.

Det er igangsatt omfattende prosesser for forvaltning og utvikling av kommunens bygningsmasse og infrastruktur. Dette gjelder det pågående arbeidet med realisering av kommunal eiendomsstrategi og oppfølging av nylig vedtatt hovedplan for vann og avløp. I de senere år har mange norske kommuner utarbeidet hovedplaner for vei, med den hensikt å anbefale prioriteringer innenfor drift og

vedlikehold samt synliggjøre behov for investeringer på kommunalt veinett. Ettersom Holmestrand ikke har et slikt plandokument, er dette en oppgave som bør prioriteres utarbeidet i inneværende kommunestyreperiode. Dette vil bidra til at kommunen som veieier får økt kunnskap om blant annet vedlikeholdsbehov og bedre grunnlag for avgjøre hvilke deler av det kommunale veinettet som skal prioriteres. Når det gjelder konkrete tiltak for trafiksikkerhet på fylkeskommunale veier, er jevnlig revisjoner av trafiksikkerhetsplan viktige prosesser for dette. Trafiksikkerhetsplanen revideres i hver kommunestyreperiode.

Samordning av kulturminneplanene for Holmestrand og Sande til ett felles plandokument, er et viktig grep i arbeidet med å bygge opp en mer enhetlig kulturminneforvaltning i den nye kommunen. Det er også behov for en oppdatering av kunnskapen i de tidligere planene. Hver for seg er planene gode, men gjennom aktiv bruk over tid er det avdekket enkelte ting som kan forbedres og effektiviseres. Dessuten er Holmestrand en kommune i rask utvikling og endring. Noen kulturminner har dessverre blitt endret, fjernet eller vedtatt fjernet og andre har blitt oppdaget etter at eksisterende planer kom i bruk.

Kommunens helhetlige risiko- og sårbarhetsanalyse og overordnede beredskapsplan ble politisk behandlet i 2020. Det er behov for å revidere og oppdatere både analyse og plan med bakgrunn i ny kunnskap og erfaringer. Kommunens ansvar innenfor samfunnssikkerhet og beredskap overlapper med en rekke andre gjennomførte eller kommende planprosesser. Dette gjelder nylig revidert kommuneplanens arealdel, hovedplan vann og avløp, kommunedelplan for klima, energi og miljø, og trafiksikkerhetsplan.

7. OPPVEKST OG KULTUR



Foto: Klokkefjordet skole. Kilde: Holmestrand kommune.

7.1 UTVIKLINGSTREKK OG UTFORDRINGER

Utdanningsnivå

I Holmestrand fordeler utdanningsnivået seg per 2023 slik i befolkningen (etter høyeste utførte utdanningsnivå):

	Holmestrand	Vestfold	Norge
Grunnskolenivå	24,8	24,0	23,3
Videregående skolenivå	40,8	38,1	35,8
Fagskolenivå	3,9	3,6	3,2
Universitets- og høyskolenivå, kort	22,6	25,1	25,3
Universitets- og høyskolenivå, lang	7,4	8,7	12,0
Uoppditt eller ingen fullført utdanning	0,5	0,5	0,5
Totalt	100	100	100

Tabell 5: Høyeste fullførte utdanning i befolkningen per 2023 i prosent (personer over 16 år). Kilde: Statistisk sentralbyrå tabell 09429.

Av befolkningen har 30 prosent universitets- eller høyskoleutdanning, ca. 41 prosent har utdanning på videregående nivå, mens ca. 25 % har grunnskolenivå. Rundt 4 prosent har utdanning på fagskolenivå. Hvis en sammenligner utdanningsnivået med de andre vestfoldkommunene, er Holmestrand den kommunen med lavest utdanningsnivå i fylket. Holmestrand har også lavere utdanningsnivå sammenlignet med landet ellers. Utviklingen går i retning av at utdanningsnivået øker blant befolkningen. Dette er en utvikling man ser i landet generelt. For Holmestrands del var andelen innbyggere med universitets- og høyskolenivå 28,2 prosent i 2020 mot 30 prosent i 2023.

Utdanningsnivået påvirker både inntekt og helse, og er i den sammenheng viktige indikatorer på levekår i kommunen. Det må likevel påpekes at et lavere utdanningsnivå enn i nabokommuner, fylket og landet ikke nødvendigvis er negativt i seg selv. Dette fordi utdanningsnivået i kommunen har gjerne en sammenheng med det lokale arbeidsmarkedet. Det kan også peke i retning av at kommunens befolkning har et utdanningsnivå tilpasset behovet i det lokale arbeidsmarkedet. Sett i lys av at Holmestrand har en sterk vekst i antall arbeidsplasser, er dette i det hele å anse som et positivt trekk i samfunnsutviklingen.

Videregående opplæring

Deltakelse og gjennomføring i videregående opplæring og i grunnskolen er av stor betydning for videre utdanning og arbeid. Å fullføre videregående opplæring er viktig for å få et godt grunnlag for senere yrkeskarriere. Arbeidsmarkedet for unge uten formell kompetanse er blitt vesentlig mindre i senere år. Arbeidslivet er også en svært viktig arena for samfunnsdeltakelse og god livskvalitet.

Årsaker til ufrivillig skolefravær og frafall i videregående opplæring er sammensatte og må ses i sammenheng med ulike faktorer. Viktige årsaker er blant annet utenforskap, foreldres utdanningsnivå, oppvekstvilkår samt individuelle årsaker som psykisk helse og rus. I kommunens oversiktsdokument for folkehelse (kapittel for oppvekstvilkår) framgår det at Holmestrand skiller seg negativt ut med hensyn til foreldrenes utdanningsnivå og gjennomføringsgrad i videregående opplæring i forhold til fylket og landet. Det samme gjelder også dersom en ser på foreldrenes utdanningsnivå og elevenes oppnådde grunnskolepoeng.

Trygge og gode barnehagemiljø og skolemiljø

Ifølge opplæringsloven er det nulltoleranse mot krenking som mobbing, vold, diskriminering og trakassering. Kommunen som skoleeier skal jobbe systematisk og kontinuerlig for å kunne gi alle elever en trygg hverdag. Retten til et trygt og godt skolemiljø gjelder for alle som er elever på barnetrinn, ungdomstrinn eller i videregående skole. Et godt læringsmiljø legger til rette for trivsel, glede og god utvikling/læring.

Tidligere har kommune hatt en «Overordnet handlingsplan mot mobbing og krenkende atferd i Holmestrandsskolen». Planen ble vedtatt i 2020. Planen ble i forrige kommunestyreperiode videreutviklet og erstattet av to separate planer for trygge og gode miljø i barnehagen og skolen. I 2022 vedtok kommunestyret «Handlingsplan for et trygt og godt skolemiljø». I 2024 trådte den nye opplæringsloven i kraft. Det er hensiktsmessig at kommunens handlingsplan for et trygt og godt skolemiljø oppdateres med bakgrunn i den nye loven.

Forebyggende arbeid rettet mot barn og unge

Kommunen har ansvar for at alle barn som bor i Holmestrand, får oppfylt retten til grunnskoleopplæring. Det innebærer at når en elev har stort fravær må skolen følge dette opp i samarbeid med foreldrene. Elever kan ha utfordringer som gjør at de trenger hjelp både fra skolen og tiltak og tjenestetilbud utenfor skolen. Tverrfaglig samarbeid er viktig for å sikre tidlig innsats og inkludering via nærvær i skolen. Barn som vokser opp med foreldre som ikke klarer å gi tilstrekkelig omsorg eller følge opp barnets behov, lever med vedvarende lav inntekt i husstanden, opplever andre belastninger som mobbing, vold og overgrep, samt barn som ikke møter et godt nok miljø for læring og sosialt samspill i barnehage og skole, vil ha økt risiko for å utvikle psykiske plager og sosial mistilpasning. De vil dermed ikke kunne utnytte og utvikle sine evner til beste for seg selv og de rundt seg. Tidlig innsats, med tiltak som er godt tilpasset barn, unge og deres familiers behov, er en investering i innbyggernes velferd. Stortingsmelding 18 (2010-2011) «Læring og fellesskap» omtaler tidlig innsats slik: «Tidlig innsats må på den ene siden forstås som innsats på et tidlig tidspunkt i barns liv, og på den andre siden som tiltak som settes inn når problemer avdekkes eller oppstår i førskolealder, i løpet av grunnopplæringen eller i voksen alder. Tidlig innsats forutsetter at utdanningssystemet kan fange opp og følge opp...»

Ifølge den nye barnevernsloven skal kommunen fremme gode oppvekstvilkår gjennom å forebygge at barn og unge ikke utsettes for omsorgssvikt eller utvikler atferdsproblemer. Kommunen har videre et ansvar for å samordne sitt tjenestetilbud til barn og familier. Loven sier at kommunens forebyggende arbeid skal utarbeides i form av en egen plan. Planen skal beskrive mål, organisering, fordeling og samarbeid i kommunens forebyggende arbeid. Kommunestyret vedtok «oppvekstløftet i Holmestrandsskolen» i 2022 som er kommunens plan for å forebygge arbeid. Planen beskriver hva

som bidrar til å sikre at kommunen jobber forebyggende ut fra kompetanse på risiko- og beskyttelsesfaktorer. Videre inneholder planen kommunens nåværende tiltak, hvem som samarbeider og hvem som har ansvaret for tiltakene. I planen oppsummeres også viktige utfordringer og status relevant for det forebyggende arbeidet. Noen viktige momenter som framheves er:

- De fleste skolene erfarer barn og unge med til dels store og sammensatte behov. Elevene har rett til å gå i nærskolen, men det er utfordrende både faglig og praktisk å tilrettelegge i alle kommunens skoler.
- Pedagogisk-psykologisk tjenester opplever, sammen med andre samhandlende virksomheter, en presset kapasitet i skoler og barnehager, - spesielt en økende problematikk knyttet til alvorlig skolefravær.
- Kultur og fritid legger til rette for at alle kan delta i fritidsaktiviteter, ved å stimulere lavterskeltilbud, ordninger for gratis deltagelse i fritidsaktiviteter og gratis tilgang til utstyr. God samhandling på tvers av fag og virksomheter og tilstrekkelig kapasitet og ressurser er en forutsetning for å lykkes. Holmestrand kommune har et lavere budsjett på kultur, idrett og fritid enn det som er gjennomsnitt i KOSTRA-gruppen. Dette påvirker mulighetene for å tilby ulike lavterskeltilbud for fritidsaktiviteter. Det er også en utfordring å gjøre mangfoldet av aktiviteter kjent for innbyggerne.
- Barnevernstjenesten møter nye krav og forventninger som følge av nytt lovverk og reformarbeid.

Barnehage- og skolestruktur

Planlegging av barnehage- og skolestruktur er en viktig del av kommunens samfunnsutviklerrolle. Med jevne mellomrom har kommunen behov for å vurdere strukturgrep blant annet som følge av situasjonen med hensyn til befolkningsutvikling- og sammensetning, bosettingsmønster, kvalitet i barnehage- og skoletilbudet, gode læringsmiljø, likeverdige tjenester, driftskostnader, ressursutnyttelse samt kommuneøkonomi.

I Holmestrand består barnehage- og skolestrukturen i 2024 av 7 kommunale barnehager, 6 barneskoler, 2 kombinerte (1-10. trinn) og 1 ungdomsskole. Utviklingen over tid går i retning av færre og større kommunale barnehager og skoler. Eksempelvis var gjennomsnittlig elevtall på kommunens grunnskoler 274 i 2015, mens i 2023 hadde det gjennomsnittlige elevtallet økt til 323.

I 2022 ble barnehage- og skolebruksplan for den nye kommunen vedtatt. I ettertid ble det igangsatt ulike viktige prosesser på bakgrunn av behandlingen. Blant annet ble det igangsatt prosjekt for utvidelse av Knutseskogen barnehage. Vurderinger rundt barnehage- og skolestruktur i Holmestrand er også tatt opp til vurdering i arbeidet med helhetlige planer/struktur gjennomgang i for barnehage- og skolefeltet.

Skolebiblioteker

I 2024 lanserte Kultur- og likestillingsdepartementet og Kunnskapsdepartementet «Saman og lesing – Leselyststrategien 2024-2030». Bakgrunnen for det nasjonale strategidokumentet er at leseferdighetene blant barn og unge i Norge er dårligere enn tidligere. Norske elevers leseprestasjoner viser en markant nedgang sett i lys av resultatene for norske elever i internasjonale kartlegginger av leseferdigheter som PISA og PIRLS. Det er ønske fra regjeringens side å snu den negative utviklingen.

Resultatene i lesing for elevene i Holmestrandsskolen varierer, men det arbeides godt og systematisk med leseopplæringen ved den enkelte skole. Som et ledd i skoleeiers strategi for å bedre elevenes

leseferdigheter, utarbeides en språkplan som skal gjelde fra barnet starter i barnehagen til eleven går ut av grunnskolen.

Kommunen som skoleeier har en viktig rolle i utvikling av barnas leseferdigheter. I den nasjonale strategien pekes det på at skolebibliotekene er særlig viktig i denne sammenheng. Strategien sier at: «Skolebiblioteket er en læringsarena som bidrar til å fremme leselyst, gode leseferdigheter og kritisk tenkning. Skolebiblioteket skal være særskilt tilrettelagt for skolen og være tilgjengelig for elevene i skoletiden, slik at det kan brukes aktivt i opplæringen og være en integrert del av skolens pedagogiske virksomhet».

Det er opprettet ulike ordninger for å utvikle gode skolebibliotek. En av disse ordningene er en økonomisk tilskuddsordning i regi av Utdanningsdirektoratet. Et viktig tildelingskriterium i ordningen er at kommunen har en kommunal plan for bruk av skolebibliotek som en del av opplæringen. Det er mange kommuner som har utarbeidet plan for skolebiblioteket og benytter seg av tilskuddsordningen. Holmestrand kommune har ikke egen skolebibliotekplan, men har igangsatt arbeid med en slik plan tidligere i kommunestyreperioden.

Kultur, fritid og idrett

I 2022 ble kultur- og fritidsplan 2022-2028 «Holmestrand i bevegelse» vedtatt av kommunestyret. Planen utgjør en samlet kommunal kulturpolitikk for Holmestrand, som viser hvordan kommunen skal jobbe for og med kultur og fritid. Den nye planen erstatter tilsvarende planer i de tidligere kommunene. Hovedformålet med planen er at: «flest mulig innbyggere kan oppleve kultur og delta i meningsfulle og tilfredsstillende kultur- og fritidsaktiviteter, som fører til økt livsglede og tilhørighet». De største utfordringene på kultur- og fritidsfeltet i Holmestrand som planen legger opp til at en skal arbeide med, er:

- Økonomi: trange økonomisk handlingsrom for kultur- og fritidsfeltet.
- Digitalisering: Bidra til effektiv organisering og formidling av informasjon, men deler av befolkning får ikke informasjonen hvis den kun gis digitalt.
- Informasjon: Det er vanskelig å samle all informasjon på ett sted om kultur- og fritidstilbud på et sted. Dette kan føre til at informasjon om kultur- og fritidstilbud ikke når fram eller er kjent for befolkningen.
- Vi-følelse i kommunen: Kultur- og fritidsfeltet har ikke klart å utnytte sitt potensial til å bringe folk sammen og skape nye opplevelser og tradisjoner på tvers av gamle kommunegrenser, bakgrunner og kulturer fullt ut.
- Uformelle møteplasser: Det oppleves et stort behov for uformelle møteplasser.
- Øvings- og treningslokaler: Kommunens kapasitet på øvings- og treningslokaler er sprengt. Det er et større behov for egnede lokaler og lagerrom enn det som finnes i kommunen i dag.
- Frivillige: Behovet for frivillige vil være økende fremover.
- Fysisk avstand: De fysiske avstandene i kommunen påvirker særlig de gruppene i kommunen som ikke kan komme seg rundt i bil på egenhånd, særlig barn og eldre. Dette vil ha betydning for muligheten til å delta og bidra innen kultur og fritid.

En annen viktig plansom kan knyttes til kultur- og fritidsfeltet, er «anleggsplan – idrett, friluftsliv og kultur 2020-2028». Planen erstatter tilsvarende planer i tidligere Holmestrand og Sande kommuner. Formålet med anleggsplanen er å tilrettelegge for og styre utvikling og utnyttelse av områder og anlegg for fysisk aktivitet og kultur. Et viktig grunnlag for utbygging, utvikling og vedlikehold for anleggene, er tildeling av spillemidler. Økonomisk støtte fra statlige spillemidler forutsetter en vedtatt kommunal anleggsplan for kultur, idrett og fysisk aktivitet, eller som på annen måte inngår i et politisk vedtak. Av den grunn har de fleste kommuner utarbeidet en plan for dette.

Anleggsplanene gir et grunnlag for hvilke økonomisk prioritering av idrettsanlegg, kulturanlegg og fritidsanlegg i kommunen.

Frivillighet

Frivillighet Norge definerer frivillighet slik: «...virksomhet, som for det vesentligste er basert på frivillige gaver/innsamlede midler og/eller frivillig tidsbruk, og som har et ikke-kommersielt formål.

Frivilligheten er en stor ressurs som utfører mange samfunnsnyttige oppgaver og skaper viktige fellesskap. Ifølge statistisk sentralbyrå utgjorde sysselsetningen i 2018 i frivillige organisasjoner ca. 90 000 lønnede årsverk og 140 000 ulønnede årsverk i Norge. Verdiskapingen fra de frivillige organisasjonene i Norge var på ca. 60 milliarder for lønnet innsats, mens hvis en også inkluderte ulønnet innsats ville verdiskapingen vært ca. 140 milliarder.

Ifølge undersøkelsen «Frivillighetsbarometeret 2023», i regi av Frivillighet Norge, kan en anta at rundt 60 prosent av befolkningen gjør ulike former for frivillig arbeid på årsbasis. Det framgår av undersøkelsen at rundt 80 prosent av befolkningen er medlemmer i minst én frivillig organisasjon. Av de spurte mente også rundt 90 prosent at frivillige organisasjoner er viktige for demokratiet, samt at kommunens tilrettelegging for frivillige organisasjoner er viktig.

Kommunene har presset kapasitet til å levere tjenester til innbyggerne på flere områder. Samtidig forventes kommunene å få et redusert økonomisk handlingsrom i tiden framover. For å møte dagens og framtidige utfordringer innenfor folkehelse og demografi, er det behov for nye og innovative løsninger for å skape et samfunn som fremmer helse i hele befolkningen. Styrket samhandling mellom offentlig sektor, privat sektor og frivillig sektor er et viktig grep for møte komplekse og omfattende samfunnsutfordringer. Frivilligheten er uavhengig og kan ikke styres av kommunen og heller ikke overta kommunens oppgaver. Kommunen kan bidra til å gjøre det attraktivt å være frivillig ved å tilrettelegge og koordinere i en slik sammenheng.

I de senere år har flere kommuner utarbeidet egne plandokumenter der en konkretiserer en kommunal frivillighetspolitikk. Holmestrand kommune har ikke et slikt dokument i dag. I nylig vedtatt kultur- og fritidsplan for Holmestrand inngår et eget kapittel om frivillighet, med egen målsetning og tiltak. Dette kapittelet kan legges til grunn som et utgangspunkt for arbeidet med en egen plan for frivillighet.

7.2 PLANBEHOV

På barnehage- og skolefeltet anbefales det revisjon av flere eksisterende planer samt utarbeiding av nye planer. Handlingsplan for et trygt og godt skolemiljø anbefales revidert som følge av nylig ikrafttrådt opplæringslov fra 2024. Det anbefales også at handlingsplan for trygt og godt barnehagemiljø revideres i inneværende periode, men i etterkant av plan for trygt og godt skolemiljø. Kommunen er lovpålagt å ha en plan for det forebyggende arbeidet rettet mot barn og unge. Dette utarbeidet kommunen i 2020 i form av «strategiplan for oppvekstområdet». I 2022 ble «Oppvekstløftet i Holmestrand» vedtatt. Oppvekstløftet foreslås revidert i perioden, og som en del av revisjonsarbeidet en det tenkt at strategiplan for oppvekstområdet innarbeides i samme dokumentet. Av nye planer på skolefeltet foreslås det at det utarbeides en plan for skolebibliotekene. Kommunal plan for skolebibliotekene kvalifiserer Holmestrand kommune om å søke på tilskuddsordning med formål om å utvikle skolebibliotektjenesten.

Kultur- og fritidsplan er vedtatt i 2022 og vurderes som godt oppdatert sett opp mot utfordringer og utvikling på feltet, og trenger derfor ikke å revideres i perioden. Holmestrands kultur- og fritidsplan fra 2022 inneholder et eget kapittel for frivillighet særlig rettet inn mot kultur- og fritidsfeltet. Det utføres derimot frivillig arbeid opp mot et mangfold av områder, blant annet helse, bosted og

lokalmiljø. Sett i lys av at frivilligheten anses som en betydelig ressurs som kan få enda større samfunnsnytte med god tilrettelegging, har flere kommuner utarbeidet egne plandokumenter for en samlet frivillighetspolitikk i de senere år. Holmestrand kommune har ikke et slikt dokument i dag, og det legges derfor opp til i planstrategien at det utarbeides en egen plan for frivillighet. I planarbeidet er det aktuelt å se tema folkehelse, frivillighet og medborgerskap opp mot hverandre. Anleggsplanen ble vedtatt i 2021, men har en prioriteringsliste av ulike anlegg som varer til 2028. Det er ikke behov for å revidere anleggsplanen i inneværende periode da prioriteringene enda er aktuelle. Selve prioriteringslisten/handlingsdelen blir vurdert og behandlet på årsbasis. Det vises til kapittel 5 «by, -senter- og stedsutvikling» for en omtale av anbefalt revisjon av kulturminneplaner for tidligere Holmestrand og Sande kommuner.

Det er viktig å påpeke at det arbeides med helhetlige planer/strukturgjennomgang på programområde oppvekst. Prosessen har overlapp med både fagfelt og tjenester på programområdet. Politisk behandling av helhetlig plan kan få konsekvenser for planoppgavene som listes opp i planstrategien. Et konkret eksempel er kommunens barnehage- og skolebruksplan. Nevnte plan foreslås videreført i inneværende periode, men tema knyttet til struktur i barnehage- og skolefeltet er aktuelle problemstillinger å drøfte i prosessene rundt helhetlige plan/strukturgjennomgang på programområdet.

8. HELSE OG VELFERD

8.1 UTVIKLINGSTREKK OG UTFORDRINGER

Oversikt over helsetilstanden

Formålet til folkehelseloven, er å bidra til en samfunnsutvikling som fremmer innbyggernes helse i helhet og utjevne sosiale helseforskjeller i kommunen. Folkehelsearbeidet i kommunen skal bidra med å forebygge somatisk og psykisk sykdom og skader eller lidelser, fremme helse, trivsel og gode sosiale og miljømessige forhold.

Ifølge folkehelseloven skal kommunen ha en skriftlig oversikt over innbyggernes helsetilstand, samt de positive og negative faktorene som kan påvirke innbyggernes helse. Oversiktsdokumentet utarbeides i hver kommunestyreperiode, og er et viktig element i kommunens systematiske folkehelsearbeid. Oversiktsdokumentet belyser temaer som befolkningssammensetning, oppvekst og levekår, miljø, skader og ulykker helse relatert atferd samt helsetilstand. God oversikt er en forutsetning for god folkehelse.



Foto: Holmestrand bo- og behandlingssenter på Rove. Kilde: H. Randal

Dokumentet fungerer som et kunnskapsbidrag ved oppdatering av kommunale planer, planstrategi og handlings- og økonomiplan. Kunnskapsgrunnlaget gir en forståelse av utfordringer og muligheter som Holmestrand-samfunnet står ovenfor. Det er viktig å påpeke at dokumentet ikke belyser eller enhver utfordring, men trekker fram de viktigste. Ytterligere vurderinger, analyser og tiltak av aktuelle temaer følges opp i andre kommunale planer, politiske saker og prosesser.

Det vises til kapittel 2. «Folkehelse» for en oppsummering av de viktigste folkehelseutfordringene i Holmestrand.

Legetjenester

I rammeavtalen mellom Kommunesektorens organisasjon og Legeforeningen står det blant annet at: «Kommunen skal utarbeide plan for legetjenesten i kommunen». Det utdypes videre at et formål med kravet til kommunenes planlegging er å danne grunnlag for nødvendige prosesser og tiltak for å sikre tilstrekkelig legedekning og en hensiktsmessig fordeling av oppgaver.

I Holmestrand er legetjenestene bygd opp rundt: fastlegeordningen, legetjenester i sykehjemmene, legetjenester i helsestasjon- og skolehelsetjenesten, legevakt (interkommunalt samarbeid), samfunnsmedisinske tjenester og samhandling, legetjenester knyttet til øyeblikkelig hjelp døgnopphold (interkommunalt samarbeid), Turnuslegeordningen (LIS 1) samt spesialistutdanning for leger.

Dimensjonering av legetjenestene sees i sammenheng med det lokale utfordringsbildet. En hovedutfordring i tiden framover er knyttet til de demografiske endringene med økning av antall eldre. Dette vil medføre økt behov for kommunale legetjenester. Andre utfordringer er blant annet knyttet til økningen i livsstilsrelaterte plager.

Demens

Ifølge Nasjonal kompetansetjeneste for aldring og helse ved Universitetet i Oslo hadde 1,94 prosent av befolkningen i Holmestrand demens i 2020, mens andelen nasjonalt var 1,88 prosent. I kommende tiår estimeres det at andelen av befolkning med demens øker vesentlig. For 2030 estimeres det at ca. 2,6 prosent har demens, mens i 2050 har andelen økt til ca. 4,3 prosent.

Demens er en vesentlig folkehelseutfordring, og det er behov for økt oppmerksomhet om forebygging av demens. Demografiske endringer og et økt antall innbyggere som vil få en demenssykdom gjør at utvikling av et demensvennlig samfunn er viktig. Et samfunn som bidrar til inkludering, likeverd og forståelse hvor vi bygger ned både fysiske og sosiale barrierer i samfunnet. Flertallet av personer med demens bor hjemme og ønsker å fortsette med det. Samtidig kan det ofte bli en utfordring å for personer med demens å mestre daglige aktiviteter for, og for pårørende. Det er viktig at tiltak settes inn tidlig, og at en gjennom veiledning og tilrettelegging legger til rette for egenmestring. Pårørende til personer med demens legger ned en stor innsats, og det er viktig at en tar vare på og anerkjenner denne innsatsen. Pårørende må sikres avlastning, veiledning og støtte.

Holmestrand kommune vedtok i 2023 en egen demensplan. Plandokumentet har et fokus på å forbedre tjenestetilbudet til personer med demens og deres pårørende, og planen skal bygge på dialog og samarbeid med fagpersoner og brukere.

Habilitering og rehabilitering

Mange innbyggere lever med sykdom og redusert funksjonsnivå av ulik grad. For å lære å mestre livet med sykdom og funksjonsnedsettelse har noen behov for koordinert og langvarig bistand.

Habilitering og rehabilitering forklares på følgende måte av Helse- og omsorgsdepartementet (Opptappingsplan for habilitering og rehabilitering): «Brukere og pasienter med behov for habiliteringer barn, unge og voksne med medfødte eller tidlig ervervede funksjonsnedsettelser. Rehabilitering er vanligvis rettet mot tilstander som er ervervet eller har oppstått senere i livet. I det videre brukes ofte bare betegnelsen rehabilitering». Kommunens ansvar for habilitering og rehabilitering er utdypet i [forskrift om habilitering, rehabilitering og koordinator § 5](#). Habilitering og rehabilitering er tjenester spesielt rettet mot personer med funksjonsnedsettelse og behov for langvarige og sammensatte helsetjenester. Behovet for enkeltpersoner skal følges opp i en individuell plan med et tilpasset tilbud av tjenester. Målet er å bidra til at også mennesker med funksjonsnedsettelser og sykdom skal kunne fungere godt og oppleve mestring, selvstendighet og deltakelse sosialt og i samfunnet.

Opptappingsplan for habilitering- og rehabilitering peker på at det generelle utfordringsbildet i kommunenes oppfølging av tjenestene, er at det mangler:

- kapasitet til å levere tjenestene.
- kompetanse til å levere tjenester innen ulike fagfelt.
- tverrfaglig og systematisk arbeidsform og organisering av tjenestene.

Vold i nære relasjoner

I dokumentet «Frihet fra Vold - Regjeringens handlingsplan for å forebygge og bekjempe vold i nære relasjoner 2021–2024» forklares vold i nære relasjoner slik: «Vold i nære relasjoner kjennetegnes av at den utsatte har en nær relasjon til den som utøver volden. Det byr på noen helt spesielle

utfordringer. Utsatt og utøver vil ha følelsesmessige bånd til hverandre og den utsatte kan i tillegg være økonomisk og materielt avhengig av voldsutøveren. Det kan derfor være vanskelig å bryte ut av et voldelig forhold. Vold er alvorlig kriminalitet som rammer den utsatte hardt og frarøver barn en trygg oppvekst».

Vold i nære relasjoner utgjør et omfattende samfunns- og folkehelseproblem og er en av de største likestillingsutfordringene. Vold og mishandling refereres ikke bare til fysisk vold, men også seksuelle overgrep, psykisk overgrep og omsorgssvikt. Konsekvenser av vold og mishandling kan påvirke både fysisk og psykisk helse, og er ansett som et alvorlig samfunnsproblem. Vold omfatter situasjoner og oppvekstforhold der individets helse og utvikling kan skades på grunn av fysisk eller psykisk vold og/eller seksuelle overgrep. For barn og unge omfatter voldsbegrepet også omsorgssvikt.

Kommunene spiller en viktig rolle i det forebyggende arbeidet. Dette i form av at det forebyggende arbeidet overlapper med kommunale oppgaver og ansvar barnehager og skoler, helse- og omsorgstjenester, arbeids- og velferdstjenestene, barnevern og krisesentertilbud. Det er ingen fastsatt måte som for hvordan det kommunale nivået skal samordne og samarbeide det forebyggende arbeid. En rekke kommuner har derimot utarbeidet planer for dette i egen regi eller i samarbeid med andre kommuner.

Rusforebyggende arbeid

Kommunene har etter alkoholloven plikt til å utarbeide en alkoholpolitisk handlingsplan. Lovkommentaren til alkoholloven sier at innenfor lovens rammer har kommunene stor frihet til å utforme sin lokale alkoholpolitikk. Planen bør angi de alkoholpolitiske hovedmålene og de delmål kommunen legger til grunn for sin alkoholpolitikk, samt de virkemidlene som vil tas i bruk for å nå disse målene. Det anbefales videre at kommunens alkoholpolitiske handlingsplan utarbeides som en del av helhetlig rusmiddelpolitisk handlingsplan.

Ettersom kommunene har stor frihet til å utforme sin egen alkoholpolitikk, følger det også at kommunene har et ansvar til å forebygge negative konsekvenser og skader som følge av alkoholbruk. En rekke andre lover pålegger også kommunen å løse oppgaver på «rusmiddelfeltet». Det er derfor hensiktsmessig at man samordner kommunens innsats for å begrense alkoholbruk og andre rusmidler. Mange kommuner velger å utarbeide et samlet plandokument i form av en rusmiddelpolitisk handlingsplan.

Oversiktsdokumentet for folkehelse peker på utfordringer knyttet til rusmiddelbruk i Holmestrand. Det pekes på at rusmiddelbruk er en medvirkende faktor for blant annet dårligere helse og kortere levealder, ufrivillig skolefravær, frafall i videregående skole, trafikkskader- og ulykker samt lovbrudd- og kriminalitet.

Et relatert tema som kan knyttes opp mot det rusmiddelpolitiske feltet er overdoseforebyggende arbeid. Ifølge folkehelseinstituttet var det totale antallet overdosedødsfall 363 i 2023. Utviklingen i løpet av siste tiåret peker i retning av at tilfeller overdosedødsfall er økende. I Norge er det vedtatt en nullvisjon for dødsfall i det overdoseforebyggende arbeidet. Arbeidet er forankret i en nasjonal overdosestrategi. I den nasjonale overdosestrategien heter det at: «Den enkelte kommune bør gjennomgå overdosedødsfallene i sin kommune og kartlegge lokale omstendigheter som medfører overdosefare med formål å forbedre kvaliteten på tjenestene». Det er også utarbeidet en veileder for kommunenes overdoseforebygging. Her anbefales det at kommunene kartlegger den lokale situasjonen, tar stilling til organiseringen av arbeidet og vurderer utarbeiding av egne handlingsplaner.

Selvordsforebygging

Ifølge Folkehelseinstituttets rapport om «Dødsårsaker i Norge» ble det registrert ca. 700 selvmord i 2023, som var en økning på 70 i forhold til 2022. Selvmordstallene fra 2023 er det høyest registrerte siden 1988. Siden 1988 har antallet selvmord gått ned, men i de senere år ser man en utvikling med økende selvmordstall.

Som en del av «Handlingsplan for forebygging av selvmord 2020-2025» ble det innført nullvisjon for selvmord i Norge. Konsekvensene for etterlatte ved selvmord er store, men selvmord er også å forstå som et samfunns- og folkehelsemessig problem. Kommunene har et viktig ansvar i arbeidet med selvmordsforebygging. Kommunen skal forebygge, avdekke, avverge, behandle og følge opp selvskading og selvmordsforsøk.

8.2 PLANBEHOV

Det systematiske folkehelsearbeidet er en lovpålagt oppgave. En viktig del av arbeidet er å utarbeide en oversikt over helsetilstanden i befolkningen i hver kommunestyreperiode. Holmestrand kommune sitt oversiktsdokument for folkehelse ble vedtatt i 2024. Det legges opp til at arbeidet med nytt oversiktsdokument for neste kommunestyreperiode starter opp i 2027.

Plan for legetjenester ble vedtatt så sent som i 2024, med tidshorisont fram til 2024. Med en så ny plan for legetjenester, er det ikke behov for revisjon i denne kommunestyreperioden. Det samme gjelder nylig vedtatt demensplan. Planen ble vedtatt i 2023, og av den grunn er det ikke behov å igangsette revisjon i denne perioden.

Mange kommuner har utarbeidet et eget plandokument for hvordan habilitering og rehabilitering skal følges opp lokalt. I planstrategien legges det opp til en slik plan skal utarbeides i kommunestyreperioden. Dette fordrer innsats fra flere faggrupper og tjeneste områder. Det er viktig å sikre forankring og eierforhold i alle ledd, administrativt, faglig og politisk, og ikke minst brukergruppen.

En god måte å følge opp sitt ansvar med hensyn til tematikken vold i nære relasjoner, er å utarbeide en egen plan for temaet. Kommunen må som en del av planarbeidet vurdere om planen skal utarbeides i egen regi eller om man skal ta initiativ til å utarbeide en plan i samarbeid med andre kommuner.

Det legges opp til at kommunen utarbeider en rusmiddelpolitisk handlingsplan der alkoholpolitisk handlingsplan inngår. Kommunene er lovpålagt til å utarbeide en alkoholpolitisk handlingsplan. Helseledirektoratet anbefaler derimot at man utarbeider et plandokument med et bredere og mer helhetlig perspektiv på kommunens rusforebyggende arbeid. Den ruspolitiske handlingsplan har en tematisk overlapp med kommunens folkehelsearbeid. Holmestrand kommune har i dag ingen av de to nevnte planene. Som en videre utvikling av kommunens rusforebyggende arbeid anbefales det også at det utarbeides en egen handlingsplan for overdoseforebygging.

Utarbeiding av kommunale planer for selvmordsforebygging omtales som et tiltak i arbeidet for å realisere nullvisjonen i den nasjonal «Handlingsplan for forebygging av selvmord 2020-2025». En plan for temaet gir grunnlag for en grundig og systematisk kartlegging av temaet lokalt. Det anbefales derfor at det utarbeides en egen handlingsplan for forebygging av selvmord for i Holmestrand kommune i inneværende periode.

9. HOLMESTRAND KOMMUNE SOM ORGANISASJON

9.1 UTVIKLINGSTREKK OG UTFORDRINGER

Langsiktige utfordringer for kommunal sektor

I Norge er kommunene organisert etter det såkalte generalistkommuneprinsippet. Med generalistkommuner sikter at alle kommuner har ansvaret for å utføre de samme oppgavene, uavhengig av lokalisering, størrelse og økonomi. Kommune har et samfunnsoppdrag bestående av et omfattende antall oppgaver som gradvis har økt i omfang gjennom årene. I dag anslås det at kommunene har minst 450 lovfestede og 550 forskriftsfestede oppgaver. I tillegg har kommunen også andre plikter utover dette. En vanlig måte å forstå kommunens samfunnsoppdrag på er i form av fire roller; tjenesteyter, samfunnsutvikler, myndighetsutøver og demokratisk arena.



I 2023 ble det kommunale systemet vurdert av generalistkommuneutvalget. Utvalget utarbeidet et kunnskapsgrunnlag for kommunenes virkemåte og den senere tids utvikling innen kommunal sektor. I utvalgets arbeid ble det blant annet gjort vurderinger av kommunens forutsetninger og rammer for å fungere som generalistkommuner i nåtid og framtid, samt vurdere grunnlaget for å ha et generalistkommunesystem. Utvalgets arbeid gir et godt oversiktsbilde over de utfordringer som alle kommuner i ulik grad står ovenfor i dag, og som de må forholde seg framover i tid. Utfordringsbildet som beskrives i nevnte dokumenter, er i høy grad også relevant for Holmestrand kommune.

Utvalget peker på at de største utfordringene for kommunal sektor er demografiendringer, mindre økonomisk handlingsrom, kompetansemangel og andre samfunnsutfordringer som klimaendringer, økte krav til samfunnsikkerhet og beredskap samt press på demokratiet. Kommunene har ulike forutsetninger for å håndtere utfordringene i dag, og ulikheten vil forsterkes framover som følge av nevnte utfordringer. Mange av utfordringene som generalistkommuneutvalget peker på, er også påpekt i viktige dokumenter som perspektivmeldingen 2021 og kommuneproposisjonen 2025.

Generalistkommuneutvalget gjorde blant annet følgende funn i sitt arbeid:

- Kommunene har en gjennomsnittlig lovoppgyldelse på litt over 80 prosent. Det er stor variasjon mellom kommunene, og ingen kommuner oppfylte alle lovkravene. Lovoppgyldelsen for kommunens rolle som tjenesteyter er høyest (88 prosent), etterfulgt av rollen som myndighetsutøver (83 prosent). Lovoppgyldelsen er lavest for kommunens rolle som samfunnsutvikler (64 prosent). Kommunens rolle som demokratisk arena ble ikke utredet.
- Det er en klar sammenheng mellom en kommunes innbyggertall og sentralitet og den samlede lovoppgyldelsen. Store kommuner og kommuner som ligger sentralt, oppfylder i større grad lovkravene enn kommuner som er mindre og ligger mindre sentralt.
- Mangel på attraktive fagmiljøer trekkes fram som en årsak til manglende lovoppgyldelse.

- Kommunene har størst utfordringer med å tilfredsstillende lovpålagte oppgaver som krever spesialiserte og tverrfaglige fagmiljø, for eksempel oppgaver innenfor plan, rus og psykiatri.
- Omfanget av interkommunalt samarbeid har økt de siste tiårene. Interkommunalt samarbeid og kjøp av tjenester er en hensiktsmessig og nødvendig del av kommunenes oppgaveløsning.
- Kommunalt handlingsrom er det som betyr mest for lokalpolitikere vurderingen av om de vil stille til gjenvalg. Stram kommuneøkonomi og statlig detaljstyring trekkes fram som de mest begrensende faktorene for det lokalpolitiske handlingsrommet.

Holmestrand kommune - organisasjon og utfordringsbilde framover

Holmestrand kommune har per 2023 ca. 2550 sysselsatte fordelt på ca. 1900 årsverk. Grovt regnet er ca. 50 prosent av årsverkene innenfor helse- og omsorgssektoren, ca. 30 prosent innenfor skole- og barnehagesektoren, mens resterende 15 prosent er fordelt på sektorer og fagfelt som tekniske tjenester, administrasjon og kultur.

En viktig del av Holmestrand kommunes samfunnsoppdrag er å levere gode tjenester til innbyggerne. En avgjørende forutsetning for dette, er at kommunen evner utvikler seg i takt med samfunnsendringene og tar høyde for de utfordringene kommunen står overfor. Kommunens økonomiplan/handlingsprogram gir en oppdatert beskrivelse av både langsiktige og kortsiktige utfordringer for kommuneorganisasjonen. I økonomiplan for perioden 2023-2027 pekes det særlig på følgende hovedforhold og forutsetninger (her i forenklet og kortfattet form):

- Demografi: Kommunens utgifter øker raskt som følge av økt behov for tjenester i helse- og omsorgssektoren, særlig med tanke på det økende antallet eldre. Behovet for tjenester innen barnehage- og skolesektoren er mindre ettersom andelen barn og unge beregnes til å holde seg stabilt eller reduseres.
- Økonomiske rammer: På grunn av endringer i befolknings sammensetning- og utvikling vil dette gi utslag for kommunens inntektsgrunnlag i form av økonomiske tilskudd fra staten, men også kommunens skattegrunnlag. Driftsnivået i kommunen er i dag høyere enn inntektsgrunnlaget gir rom for. Sett ut ifra den befolkningsutviklingen som skisseres for Holmestrand, er derfor behov for at Holmestrand tilpasser tjenestenivået innenfor programområdene. I hovedtrekk legges det opp til en omstilling i form av reduserte tjenester for oppvekst, mens tjenestetilbudet for omsorg øker. Det estimeres at kommunens utgifter vil øke på grunn av demografiske forhold med ca. 115 millioner i perioden 2024-2027 og 315 millioner for perioden 2022-2032.

Det er beregnet at Holmestrand kommune har et innsparingsbehov på rundt 130 millioner kroner i inneværende kommunestyreperiode. For å oppnå innsparingen er Holmestrand kommune avhengig av å gjennomføre en storstilt omstilling av kommuneorganisasjonen.

Holmestrand kommune – hovedutfordringer for programområdene

HR og stab

HR og stab omfatter områdene HR (Human Resources/personalansvar), kommunikasjon, beredskap og innbyggertjenester. Virksomhetene innenfor HR og stab arbeider mye på tvers av andre programområder. HR sitt hovedfokus er at Holmestrand kommune rekrutterer, organiserer og utvikler ansatte slik at kommunen er tilpasset fremtidens behov og forventninger. De andre virksomhetene utgjør kommunens fagmiljøer for kommunikasjonsformidling, beredskapsplanlegging og krisehåndtering samt innbygger-service.

Kommunen har færre ressurser på stab- og støttefunksjoner enn andre sammenlignbare kommuner. Få ansatte i slike funksjoner medfører kapasitetsutfordringer, og gjør det krevende å ha ønsket fart på strategiske utviklingsoppgaver samt å være en nødvendig støttepartner for virksomhetene i de

ulike programområdene. Kritiske utviklings- og rådgivningsfunksjoner fylles av få eller kun én stillingsressurs, og er dermed sårbart. Ved kapasitetsutfordringer hos kommunens stab- og støttefunksjoner, må ledere i virksomhetene utføre slike oppgaver selv. Dette utfordrer lederes muligheter til å følge opp lederoppgaver og egne ansatte. HR og stab ser særlig utfordringer i følgende situasjoner:

- Organisasjonsutvikling sett i lys av de omstillingsprosessene som kommunen står ovenfor.
- Rekruttering av kvalifisert arbeidskraft til viktige oppgaver og funksjoner på programområdene.
- Rekruttering av lærlinger.

Strategi og virksomhetsstyring

Strategi og virksomhetsstyring omfatter områdene strategi og utvikling, styring og analyse (budsjett, lønn, regnskap, eiendomsskatt, internkontroll og anskaffelser), digitalisering og politisk sekretariat. Virksomhetene innenfor programområdet arbeider mye på tvers med andre fagmiljø og programområder.

De to største utfordringene knyttet til programområdet strategi og virksomhetsstyring er lav bemanning og vanskeligheter knyttet til rekruttering. Flere utlyste stillinger har manglet kvalifiserte søkere. I tillegg har det etter kommunesammenslåingen vært stor gjennomstrømming av ansatte i noen virksomheter. Stab- og støttefunksjonene er viktige for virksomhetene og lederne i den øvrige organisasjonen. Lav bemanning på disse tjenestene fører til at oppgaver i verste fall må flyttes fra stab og støtte, og ut til lederne. Ideelt sett bør lederne benytte sin kompetanse og ressurser til å støtte opp om tjenestene som produseres, og ikke på administrative oppgaver.

For de ordinære administrasjonstjenestene kan utfordringene grovt deles inn i følgende forhold:

- Stadig høyere krav om rapportering til nasjonalt nivå.
- Stadig sterkere behov for bistand til ledere internt i organisasjonen.
- Stadig høyere krav om utredninger og analyser fra politisk nivå.
- Krav om stadige kvalitetsforbedringer.
- Vedvarende krav og forventning om innsparinger og effektiviseringer – i tillegg til den store innsparingen som allerede er gjennomført på området.
- Vanskeligheter med å rekruttere innenfor noen av fagområdene.

Helse og velferd

Helse og velferd omfatter et vidt spekter av helsetjenester for kommunens innbyggere i form av Hof og Holmestrand bo – og behandlingssenter, Sande behandlingssenter, hjemmebaserte tjenester, folkehelse, forebygging og frivillighet habilitering, psykisk helse og avhengighet, forvaltning og NAV.

Holmestrand kommune står overfor store fremtidige utfordringer på helse- og omsorgsfeltet. Det er et økende gap mellom innbyggernes behov og tilgjengelige ressurser i de kommunale helse- og omsorgsvirksomhetene, økning i antall innbyggere med sammensatte utfordringer og økning i omfang av tjenester. Som et resultat av "Samhandlingsreformen" skal kommunen i økende grad håndtere komplekse problemstillinger, og helseforetakene skriver ut pasienter tidligere for videre oppfølging i kommunens helsetjenester. Det er derfor utfordrende å rekruttere kompetent helse- og omsorgspersonell, etablere sterke fagmiljøer og samtidig sikre spesialisert og tverrfaglig kompetanse som møter de ulike behovene som finnes hos kommunens innbyggere.

Helse og velferd må gjøre grep ovenfor struktur og aktivitet innenfor programområdet, og samtidig gjennomføre kutt som det er lagt opp til i kommunens økonomiplan/handlingsprogram. Dette vil

utfordre både evnen og grunnlaget for å levere tjenester. Programområdet må derfor arbeide med omstilling med den hensikt å levere mer ressurseffektivt innenfor lavere budsjetter i årene framover.

Oppvekst

Programområdet oppvekst omfatter kommunale skoler, kommunale barnehager, barne- og familiesenteret, pedagogisk-psykologisk tjeneste, voksenopplæring, barneverntjenesten samt kultur og fritid.

Innenfor oppvekst er det utfordringer med å oppfylle lovkrav til bemanning, samtidig med at tjenestetilbudet fordeles på mange enheter og klasser/avdelinger. Ledig kapasitet i form av elevplasser i skolen er kostbart, ettersom det krever at bemanningen må økes og fordeles utover. Samtidig truer det kvaliteten på tjenestene som leveres ved at bemanningsnormer brytes og læringsmiljø forringes. Innen barnehagesektoren vil både mer- og mindreforbruk få direkte betydning for tilskuddet til private barnehager. Også her er det viktig å legge til rette for god kapasitetsutnyttelse. Dette ved at man fyller opp ledige plasser i avdelingene og på den måten kan opprettholde bemanningsnormer.

Det er også utfordringer med å sikre både kapasitet og kompetanse i kommunens skolehelsetjeneste og barnevernstjeneste. Å sikre at skolehelsetjenesten har nok bemanning og kompetent personell er nødvendig for å levere et lovpålagt tilbud barn og unge. Når det gjelder barnevernstjenesten, er det blant annet gjennom ny barnevernslov stilt økte krav til kompetanse til virksomheten. Kommunen må derfor bygge opp kompetanse innfor virksomheten for å levere tjenester i tråd med det nye lovverket.

Samfunn, teknikk og miljø

Programområdet består av virksomhetene Plan, byggesak og landbruk, Service og Renhold, Prosjekt og forvaltning samt Teknisk drift. I tillegg ligger stillingene kommuneplanlegger, klima- og miljørådgiver, juridisk rådgiver og næringssjef under kommunalsjef.

En av programrådets største utfordringer er å til enhver tid levere tjenester tilpasset utviklingen – både med hensyn til kapasitet og kompetanse. Dette skyldes fordi Holmestrand er en kommune i sterk vekst. Det skyldes også at det tidvis er krevende å rekruttere nye medarbeidere med riktig kompetanse. Innen enkelte yrkesgrupper konkurrerer Holmestrand kommune med både offentlige og private arbeidsgivere i samme marked som Oslo, Asker, Drammen, Horten og Tønsberg. Dette medfører at kommunen er sårbar innenfor fagområdene plan- og byggesaksbehandling.

Innenfor teknisk sektor er det vedlikeholdsetterslep på eiendomsmassen og rør- og ledningsnett. Eiendomsmassen har et vesentlig vedlikeholdsetterslep som vil kreve store økonomiske ressurser i årene framover. På grunn av stort etterslep innen vann- og avløpsrehabilitering, behov for å bygge ut til økt kapasitet og tilpasse anleggene til nye krav fra myndighetene, står kommunen overfor store investeringer. Utslipp fra vann- og avløpssystemer er identifisert som en sentral årsak til den dårlige miljøtilstanden i Oslofjorden. For å bedre tilstanden, vil det komme nasjonale krav om nitrogenrensing. Investeringsbehovet blir betydelig. Øvrig kommunalteknisk infrastruktur, som veier, havn, parkering og annet offentlig areal, trenger økte drifts- og vedlikeholdsrammer samt investering i rehabilitering og utvikling i årene fremover.

9.2 PLANBEHOV

Ettersom både samfunnsdel og arealdel er nylig vedtatt, er kommunens overordnede mål og føringer et godt grunnlag for å arbeide med det utfordringsbildet som skisses i helhet for kommunen som organisasjon og konkret innenfor programområdene. Mange av planoppgavene som det legges opp til at Holmestrand kommune skal arbeide med eller følge opp i inneværende periode.

Hovedutfordringen er noe forenklet at kommunen skal levere gode tjenester og følge opp sine ansvar i en tid der samfunnsutviklingen legger gradvis økende press på kommunens kapasitet, kompetanse og økonomi. Å finne nok bemanning med riktig kompetanse til å utføre kommunens samfunnsansvar i en tid der behovet for tjenester øker samtidig som det økonomiske handlingsrommet blir mindre, er en problemstilling som samtlige av kommunens programområder og fagmiljøer må forholde seg til. I særlig grad arbeider kommunen med disse problemstillingene i økonomiplan/handlingsprogram og budsjettbehandling. Det er lagt opp til betydelige kutt i det kommunale driftsbudsjettet i inneværende kommunestyreperiode. For å belyse hvilke muligheter en har for omstilling i organisasjonen, er det igangsatt arbeid såkalte helhetlige planer i kommunens programområder. Arbeidet med helhetlige planer er å forstå som prosesser der man en går gjennom struktur, organisering og innsparingsmuligheter. Dette for å muliggjøre de tilpasningene som er nødvendig for at Holmestrand kommune skal kunne driftes på en økonomisk bærekraftig måte samtidig som man leverer et forsvarlig tilbud av kommunale tjenester.

Det arbeides også med en rekke andre plan- og styringsdokumenter som omhandler ulike utviklingsoppgaver og driftsoppgaver i administrasjonen. Dette gjelder blant annet dokumenter som kommunikasjonsstrategi, digitaliseringsstrategi, arbeidsgiverstrategi, eiendomsmelding, eiendomsstrategi (ikke en uttømmende oppramsing). Dokumentene er ikke beskrevet eller opplistet i planstrategien da dette er vurdert som administrative arbeidsdokumenter. Ved vesentlige endringer i dokumentene vil det vurderes om disse skal legges fram for politisk behandling.

KILDER

Finansdepartementet (2021). *Meld. St. 14 (2020–2021), Perspektivmeldingen 2021.* Finansdepartementet.

Kommunal- og distriktsdepartementet (2023). *NOU 2023: 9 Generalistkommunesystemet — Likt ansvar – ulike forutsetninger.* Kommunal- og distriktsdepartementet.

Kommunal- og distriktsdepartementet (2024). *Prop. 102 S (2023–2024), Kommuneproposisjonen 2025.* Kommunal- og distriktsdepartementet.

Folkehelseinstituttet (2023). *Dødsårsaker i Norge i 2023.* Folkehelseinstituttet.

Folkehelseinstituttet (2024). *Narkotika i Norge.* Tilgjengelig på nett på folkehelseinstituttets nettsider: <https://www.fhi.no/le/rusmidler-og-avhengighet/narkotikainorge/>

Frivillighet Norge - <https://www.frivillighetnorge.no/>:
<https://www.frivillighetnorge.no/fakta/hva-er-frivillighet>

Helsedirektoratet (2008). *Alkoholloven med kommentarer [nettdokument].* Oslo: Helsedirektoratet (siste faglige endring 11. juni 2024, lest 16. august 2024). Tilgjengelig fra <https://www.helsedirektoratet.no/rundskriv/alkoholloven>

Helse- og omsorgsdepartementet (2020). *Regjeringens handlingsplan for forebygging av selvmord 2020-2025.* Helse- og omsorgsdepartementet.

Helse- og omsorgsdepartementet (2017). *Prop. 1 S (2016–2017), Opptappingsplan for habilitering og rehabilitering (2017–2019).* Helse- og omsorgsdepartementet.

Holmestrand kommune (2023). *Plan for legetjenester 2024-2028.* Vedtatt i hovedutvalg for helse, omsorg og velferd 22.11.23. Programområde helse og velferd.

Holmestrand kommune (2023). *Handlingsprogram 2024-2027 og budsjett 2024.* Vedtatt i kommunestyret 13.12.24. Programområde strategi og virksomhetsstyring.

Holmestrand kommune (2024). *Kommuneplanens arealdel – konsekvensutredning.* Vedtatt i kommunestyret 19.06.24. Programområde samfunn, teknikk og miljø.

Holmestrand kommune (2024). *Boligpolitisk temaplan 2024-2027.* Vedtatt i kommunestyret 19.06.24. Programområde helse og velferd.

Justis- og beredskapsdepartementet (2016). *Meld. St. 10 (2016–2017) Risiko i et trygt samfunn — Samfunnssikkerhet.* Justis- og beredskapsdepartementet.

Justis- og beredskapsdepartementet (2019). *Veileder til samfunnssikkerhetsinstruksen.* Justis- og beredskapsdepartementet.

Justis- og beredskapsdepartementet (2021). *Frihet fra vold – Regjeringens handlingsplan for å forebygge og bekjempe vold i nære relasjoner 2021–2024.* Justis- og beredskapsdepartementet. Kultur- og likestillingsdepartementet og Kunnskapsdepartementet.

Kommunal- og moderniseringsdepartementet (2023). *Nasjonale forventninger til regional og kommunal planlegging 2023–2027.* Kommunal- og moderniseringsdepartementet.

Kunnskapsdepartementet (2010). *Meld. St. 18 (2010–2011), Læring og fellesskap.* Kunnskapsdepartementet.

Kultur- og likestillingsdepartementet og Kunnskapsdepartementet (2024). *Sammen om lesing - Leselyststrategien 2024-2030.* Kultur- og likestillingsdepartementet og Kunnskapsdepartementet.

Landbruks- og matdepartementet (2023). *Oppdatert jordvernstrategi.* Landbruks- og matdepartementet. Dokumentet kan lastes ned her: https://www.regjeringen.no/contentassets/5702218c68064c3d91694dabdb22edee/prop_121_s_20_222023_lmd_korr02_vedl_09.pdf

LO og NHO (2023). *Kraftløftet – Vestfold og Telemark.* Rapporten kan lastes ned her: <https://www.lo.no/contentassets/d760d8ebcd27421481e666c4fae8af01/kraftloftet-vestfold-og-telemark---regionalt-kunnskapsgrunnlag.pdf>

Lovdata - <https://lovdata.no/>:

- Forskrift om habilitering, rehabilitering og koordinatør
- Lov om omsetning av alkoholholdig drikk m.v. (alkoholoven)
- Lov om grunnskoleopplæringa og den vidaregåande opplæringa (opplæringslova)

Miljødirektoratet (2023) *Veileder - Kartlegging av naturtyper på land*
Kvalitetssikrede miljødata om naturtyper skal brukes som grunnlag for beslutninger i arealforvaltning. Veilederen kan lastes ned her:
<https://www.miljodirektoratet.no/ansvarsomrader/overvaking-arealplanlegging/naturkartlegging/myndigheter/kartlegging-av-naturtyper-pa-land/>

Nasjonal kompetansetjeneste for aldring og helse – demenskart:
<https://demenskartet.no/>

<https://klimaservicesenter.no/kss/klimaprofiler/vestfold>

Rådgivende ingeniørers forening (2019 A) *State of the Nation, Norges tilstand 2019*
Vannforsyning- og avløpsanlegg. Rapporten kan lastes ned her: <https://rif.no/wp-content/uploads/2019/08/Vann-Avl%C3%B8psanlegg.pdf>

Rådgivende ingeniørers forening (2019 B) *State of the Nation, Norges tilstand 2019*
Kommunale og fylkesveier. Rapporten kan lastes ned her:
<https://rif.no/wp-content/uploads/2019/08/Vei.pdf>

Rådgivende ingeniørers forening (2023). *State of the Nation, Kommunal eiendomsforvaltning.*
Rapporten kan lastes ned her:
[file:///C:/Users/hlmharan/Downloads/StateOfTheNation_2023_2%20Endelig%20\(1\).pdf](file:///C:/Users/hlmharan/Downloads/StateOfTheNation_2023_2%20Endelig%20(1).pdf)

Statistisk sentralbyrå (2020). *Satellittregnskap for ideelle og frivillige organisasjoner*
<https://www.ssb.no/nasjonalregnskap-og-konjunkturer/nasjonalregnskap/statistikk/satellittregnskap-for-ideelle-og-frivillige-organisasjoner>

Statistisk sentralbyrå: <https://kart.ssb.no/>

Statistisk sentralbyrå – Statistikkbanken:

- Tabell 03321: Sysselsatte (15-74 år), etter arbeidssteds- og bostedskommune. Pendlingsstrømmer. 4. kvartal (K) 2000 – 2023.
- Tabell 04317: Grunnkretsenes befolkning (G) 1999 – 2024.
- Tabell 04859: Areal og befolkning i tettsteder (T) 2000 – 2023.
- Tabell 06913: Endringer i kommuner, fylker og hele landets befolkning (K) 1951 – 2024.
- Tabell 08329: Drepte eller skadde i trafikkulykker, etter alder, kjønn, skadegrad, trafikantgruppe og ulykkestype 1999M01 - 2024M06.
- Tabell 09429: Utdanningsnivå, etter kommune og kjønn (K) 1970 – 2023.
- Tabell 11917: Sysselsatte personer i kommunal sektor, etter funksjon (K) 2015 – 2023.
- Tabell 11918: Avtalte årsverk i kommunal sektor, etter regnskapsomfang og funksjon (K) 2015 – 2023.
- 13472: Sektor- (5 grupper) og næringsfordeling (8 grupper) for sysselsatte (15-74 år). 4. kvartal (K) 2008 – 2023.
- Tabell 13472: Sektor- (5 grupper) og næringsfordeling (8 grupper) for sysselsatte (15-74 år). 4. kvartal (K) 2008 – 2023.
- Tabell 14288: Framskrevet folkemengde 1. januar, etter kjønn og alder, i 9 alternativer (K) 2024 – 2050.

Vestfold fylkeskommune – Kunnskap om Vestfold: <https://vestfoldfylke.no/no/kunnskap-om-vestfold/>

www.kulturminnesøk.no:

<https://www.kulturminnesok.no/kart/?q=&am-county=&lokenk=location&am-lok=&am-lokdating=&am-lokconservation=&am-enk=&am-enkdating=&am-enkconservation=&bm-county=&bm-municipality=&cp=1&bounds=69.56522590149099,-12.8759765625,57.088515327886505,54.6240234375&zoom=5&id=>



Holmestrand
kommune